

**LATVIJAS REPUBLIKAS ZEMKOPIBAS MINISTRIJAS
VALSTS AĢENTŪRAS
LAUKSAIMNIECĪBAS DATU CENTRS**

**2010. GADA
PUBLISKAIS PĀRSKATS**

RĪGA, 2011

Direktora uzruna
Godājamais lasītāj!

Šo kārtējo Valsts Aģentūras publisko pārskatu veidojām, lai jūs varētu iepazīties ar aģentūras darbu 2010. gadā, kā arī labāk izprast nozarē notiekošo.

2010. gadu Latvijā kopumā vērtēju kā radikālu lēmumu gadu. Zemo lauksaimniecības cenu un augsto ražošanas izmaksu dēļ lauksaimniekus piemeklēja nopietnas finansiālas grūtības, kas ietekmēja arī pārējos sektoros un valsts politiku kopumā.

Galvenā uzmanība tika pievērsta lauksaimniecības nozaru atbalstam un administratīvā sloga samazināšanai lauksaimniekiem, tādēļ tika īstenotas arī nopietnas strukturālas pārmaiņas un funkciju izvērtēšana – tas bija nepieciešams, strauji mainoties kopējai ekonomiskajai situācijai mūsu valstī.

Aģentūrā tika izveidoti 3 departamenti iepriekš esošo 5 departamentu vietā, par piekto daļu samazinot arī iestādes darbinieku skaitu. Tika samazināts arī reģionu speciālistu skaits, apvienojot un optimizējot to funkcijas. Liels darbs tika paveikts, lai atvieglotu birokrātisko slogu, – vienkāršotas veidlapas, samazināts pieprasāmo datu apjoms, nodrošinātas iespējas informāciju iesniegt elektroniski, lai nebūtu jāpieprasa citu iestāžu rīcībā esoši dati.

Iesākto mēs turpināsim, lai atvieglotu mūsu klientu – zemnieku un uzņēmēju – ikdienu.

Par 2011. gada prioritāti uzskatu jauno tehnoloģiju ieviešanu nozares ražošanas veicināšanai, kurā vislielākā uzmanība jāpievērš augstai produkcijas kvalitātei un saražotā konkurētspējai eksporta tirgos. Esam iecerējuši izveidot vienkāršotu, elektronisku informācijas ziņošanas sistēmu, kas nodrošinās informācijas tūlītēju pievienošanu datu bāzei un dos iespēju mūsu klientiem izmantot šo informāciju gan kvalitātes kontrolei, gan saimniecības menedžmentam.

Lai arī šis laiks ir ļoti saspringts, vēlu veiksmi, neatlaidību un ticību!

Ivans Vorslovs,
Direktors

AĢENTŪRAS DARBĪBAS VISPĀRĪGS RAKSTUROJUMS

1.1. Juridiskais statuss

Valsts aģentūra „Lauksaimniecības datu centrs” (turpmāk – aģentūra) ir Zemkopības ministrijas pārraudzībā esošā valsts pārvaldes iestāde.

Aģentūra izveidota, lai nodrošinātu valstī vienotu informācijas datu bāzi par dzīvniekiem un lopkopības nozari. Datu bāze izmantojama uzraudzības, administrēšanas un kontroles funkciju nodrošināšanai.

Aģentūras darbību reglamentē Valsts aģentūras „Lauksaimniecības datu centrs” nolikums, apstiprināts 2004.gada 03.augustā, Ministru kabineta noteikumi Nr.663.

Aģentūras struktūra:

- Direktors
- Direktora vietnieks
- Trīs departamenti:
 - Klientu apkalpošanas departaments
 - Lauksaimniecības departaments
 - Finanšu un administratīvais departaments
- Informācijas tehnoloģiju un atbalsta nodaļa
- Informatīvo sistēmu izstrādes nodaļa

1.2. Darbības virzieni un uzdevumi

Aģentūrai ir šādas funkcijas:

- nodrošināt valsts pārvaldes funkciju veikšanai nepieciešamo informāciju lopkopības nozarē atbilstoši attiecīgo jomu regulējošajos normatīvajos aktos noteiktajām prasībām;
- īstenot valsts un starptautiskās programmas attiecībā uz ganāmpulku, novietņu, dzīvnieku, dzīvnieku īpašnieku (turētāju) un barības aprītē iesaistīto personu reģistru, veikt reģistru uzturēšanu un administrēšanu, ievērojot ES prasības;
- īstenot valsts un starptautiskās programmas attiecībā uz piena kvotām, veikt piena kvotu reģistra uzturēšanu un piena kvotu administrēšanu, ievērojot ES prasības;
- ieviest valstī vienotu ciltsdarba informācijas sistēmu piena un gaļas pārraudzībai un lauksaimniecības dzīvnieku ciltsvērtības noteikšanai, ievērojot ICAR un INTERBULL prasības;
- informēt sabiedrību par normatīvajiem aktiem, kas regulē ganāmpulku, novietņu, dzīvnieku un dzīvnieku īpašnieku (turētāju), barības aprītē iesaistīto personu, kā arī ciltsdarba un piena kvotu jomu.

Aģentūras galvenie uzdevumi ir:

- uzturēt datu bāzi un arhīvu par ganāmpulkiem, novietnēm, dzīvniekiem, dzīvnieku īpašniekiem (turētājiem) un barības aprītē iesaistītajām personām;
 - nodrošināt ganāmpulku, novietņu, dzīvnieku, dzīvnieku īpašnieku (turētāju) un barības aprītē iesaistīto personu reģistru aktualizēšanu un notikumu reģistrēšanu;
 - nodrošināt individuālus identitātes numurus dzīvnieku apzīmēšanai;
 - nodrošināt dzīvnieku individuālo apzīmēšanas līdzekļu sagādi un izsniegšanu;
 - sagatavot un izsniegt dzīvniekiem paredzētos identifikācijas dokumentus (liellopu pasēs, zirgu pasēs);
 - uzturēt ciltsdarba un pārraudzības informācijas datu bāzi un arhīvu;
-

- administrēt un apstrādāt lauksaimniecības dzīvnieku ciltsvērtības un pārraudzības datus saskaņā ar normatīvajiem aktiem;
- nodrošināt normatīvajos aktos noteiktajā kārtībā dzīvnieku audzēšanā un ciltsdarbā iesaistītās personas ar nepieciešamo aģentūras reģistros esošo informāciju un ciltsdokumentāciju;
- uzturēt informatīvo sistēmu par piena pircējiem, piena ražotājiem un piena kvotu administrēšanu;
- administrēt un uzturēt piena kvotu informācijas datu bāzi un arhīvu, notikumu reģistrēšanu;
- administrēt un reģistrēt darījumus ar piena kvotām un uzraudzīt piena kvotu izpildi valstī;
- atbilstoši kompetencei sagatavot un iesniegt Eiropas Komisijā pārskatus par piena kvotām un dzīvnieku reģistru.

1.3. Programmas darbības uzdevumu īstenošanai

Aģentūra Zemkopības ministrija deleģēto funkciju izpildi un izvirzīto mērķu sasniegšanu nodrošina, īstenojot četrus darbības virzienus.

■ ***Pārtikas drošība un kvalitāte, dzīvnieku veselība***

Darbības virziena mērķis – nodrošināt augstu pārtikas drošības un kvalitātes, kā arī dzīvnieku veselības līmeni.

Darbības virziens tiek īstenots ar budžeta programmu*

- 20.00.00 “Pārtikas drošība un kvalitāte, dzīvnieku veselība”.

■ ***Lauku uzņēmējdarbības attīstības veicināšana***

Darbības virziena mērķis – veicināt ilgtermiņā konkurētspējīgas (ekonomiski efektīvas un uz tirgu orientētas) uzņēmējdarbības attīstību laukos, ievērojot reģionāli līdzsvarotas attīstības principus.

Darbības virziens tiek īstenots ar budžeta programmu:

- 21.00.00 “Valsts atbalsts lauksaimniecības un lauku attīstībai, sabiedriskā finansējuma administrēšana un valsts uzraudzība lauksaimniecībā”

■ ***Dabas resursu ilgtspējības saglabāšana***

Darbības virziena mērķis – nodrošināt dabas resursu apsaimniekošanas ilgtspējību.

Darbības virziens tiek īstenots ar budžeta programmu:

- 27.00.00 “Kultūraugu un lauksaimniecības dzīvnieku resursu aizsardzība, saglabāšana, un aprites uzraudzība”.

■ ***Nozaru pārvaldība***

Darbības virziena mērķis – efektīvi un kvalitatīvi nodrošināt Zemkopības ministrijas darbības stratēģijas plānošanu un īstenošanu.

Darbības virziens tiek īstenots ar budžeta programmu

- 28.00.00 “Politikas plānošana, īstenošana un uzraudzība”.

1.4. Pārskata gada prioritātes

Valsts atbalsts 2010. gadā

2010. gada 2. februārī Ministru kabinetā tika apstiprināts Ministru kabineta noteikumu projekts "Par ikgadējo valsts atbalstu lauksaimniecībai un tā piešķiršanas kārtību". 2010. gadā valsts atbalsts subsīdiju veidā bija paredzēts dzīvnieku, ganāmpulku un novietņu reģistra uzturēšanai 186 000 latu apmērā un piena pārraudzības sistēmas uzturēšanai 300 000 latu apmērā.

Pieejamais finansējums galvenokārt tika novirzīts novietņu reģistra uzturēšanai, lopbarības ražotāju reģistra un bioloģisko saimniecību reģistra datu bāzes attīstībai, kā arī pārraudzības datu apstrādei, informācijas nosūtīšanai ganāmpulku īpašniekiem par pārraudzības rezultātiem un piena kvalitātes informācijas datu bāzes uzturēšanai un tās attīstībai.

Starptautisku sadarbība

Aģentūra pārstāv Latvijas valsti vairākās starptautiskās organizācijās un viena no tām ir Starptautiskā dzīvnieku pārraudzības komiteja (ICAR), kas apvieno savā organizācijā vairāk kā 50 pasaules valstis. Katru gadu šī organizācija rīko seminārus dalībvalstīm par dzīvnieku pārraudzības jautājumiem, bet reizi divos gados tiek organizēta lielā konference par organizācijas darbības pārskatu un turpmāko perspektīvi. ICAR semināri un konferences tiek organizētas katru reizi citā no ICAR dalībvalstīm, 2010. gadā lielo konferenci tika uzticēts rīkot Latvijai, kas arī veiksmīgi tika noorganizēta, saņemot no ICAR valdes un citām dalībvalstīm visaugstāko novērtējumu par konferences augsto līmeni.

Kā katru gadu, arī 2010.gadā veiksmīga sadarbība turpinājās ar kaimiņvalstīm, Igauniju un Lietuvu. 2010.gadā Latvija organizēja Baltijas valstu dzīvnieku audzētāju konferenci, kuras dalībnieku skaits pārsniedza 150 dalībniekus.

Sadarbības attīstīšana ar bijušajām padomju savienības dalībvalstīm ir aktuāla, jo daudzas no valstīm sāk veidot dzīvnieku reģistra sistēmas un mēs tiekam aicināti kā konsultanti, jo mūsu izveidotā sistēma ir novērtēta daudzās Eiropas valstīs kā ļoti veiksmīga, sevišķi svarīgi ir sadarboties dzīvu dzīvnieku eksporta veicināšanai.

■ Birokrātiskā sloga mazināšana

Ievērojot valsts pārvaldē noteiktos ierosinājumus, kā arī klientu apkalpošanas procesa problēmjautājumus, ZM ir izstrādājusi un Ministru kabinets 2009. gada 20. februārī ir apstiprinājis koncepciju "Uz klientu vērsta pakalpojumu sniegšanas sistēmas izveide Zemkopības ministrijā un tās padotības iestādēs". Tās mērķis ieviest uz klientu vērstu pakalpojumu sniegšanas sistēmas valsts pārvaldē. Minēta koncepcija ir pamats ministrijas klientu apkalpošanas sistēmas attīstībai laikā līdz 2013. gadam. Darbojoties pie šīs koncepcijas ZM ir noteikusi, ka LDC būs iestāde, kas nodrošinās tehnisko nodrošinājumu šīs koncepcijas ieviešanas periodā un kopā ar LAD veidos vienotu klientu reģistrācijas sistēmu.

Tāpat 2009. gadā tika aizsākta un 2010. gadā tika turpināta elektroniskā informācijas reģistrēšanas sistēmas izstrāde, paredzot administratīvā sloga samazinājumu zemniekiem un pārējiem klientiem, kuri izmanto LDC datu bāzi.

■ LDC funkciju optimizācija

Ar Ministru kabineta lēmumu tika nolemts pārdalīt funkcijas no Ciltsdarba valsts inspekcijas PVD un LDC. Visas kontroles (inspekcijas) funkcijas tika nodotas PVD, bet pārējās administratīvās funkcijas par personu sertifikāciju, virspārraudzības darba veikšanu, šķirnes dzīvnieku audzētāju organizāciju uzraudzību, tika nodotas LDC.

LDC pārņēma sertificēto personu reģistru, organizējām apmācību iespējas un iespējas nokārtot eksāmenu sertifikāta iegūšanai pakalpojuma sniegšanai ciltsdarba jomā. 2010.gadā tika izsniegti 229 sertifikāti.

Virspārraudzības darba nodrošināšanai tika noslēgts līgums ar Ciltsdarba centru, kas veica virspārraudzību šķirnes govju un kazu saimniecībās.

Izvērtējot šķirnes organizāciju darbību, tika apturēta Kazu audzētāju organizācijas darbība, jo tika pārkāptas ciltsdarba normatīvo aktu prasības.

1.5. LDC atbildībā esošās nozares politikas jomas

Aģentūra ir atbildīga par lopkopības nozares politikas izstrādāšanas līdzdalību un tās īstenošanu.

Lai to nodrošinātu, aģentūra:

- īsteno politiku šādās jomās:
 - dzīvnieku identifikācijas nodrošināšanā;
 - novietņu reģistra uzturēšanā;
 - piena kvotu sistēmas administrēšanā;
 - ciltsdarbā;
 - lopbarības ražotāju reģistra uzturēšanā;
 - piedalās ES un nacionālo subsīdiu administrēšanā;
 - piedalās personu sertifikācijas darbā pakalpojumu sniegšanai ciltsdarbā;
 - veicina lauksaimniecības dzīvnieku bioloģiskās daudzveidības saglabāšanu;
 - nodrošina metodisko vadību pārraudzības darba veikšanai piena un gaļas ražošanās jomā;
 - piedalās normatīvo aktu izstrādē;
 - veic citus normatīvajos aktos noteiktos uzdevumus.
-

1. AĢENTŪRAS FINANŠU RESURSI

Budžeta programmu un apakšprogrammu finanšu līdzekļu izlietojums

Aģentūras budžeta programmu un apakšprogrammu finanšu līdzekļu izlietojuma kopsavilkums 2010. gadā ir attēlots 1. tabulā

Aģentūras funkciju veikšanai paredzami finanšu līdzekļi un to avoti

Līguma izpildei tiek plānoti šādi finanšu līdzekļi: (sadalījums pa gadiem):

Finanšu līdzekļi	2010. plānotais	2010. Izpilde	%
Dotācija no vispārējiem ieņēmumiem	970 465	970 465	100
Pašu ieņēmumi, maksas pakalpojumi u.c.	771 040	429 137	56
Ziedojumi, dāvinājumi (ICAR konferences organizēšana)	162 148	162 148	100
Kopā Ls	1 903 653	1 561 750	82

LDC finansējumu veido:

- dotācija no vispārējiem ieņēmumiem, tajā skaitā valsts atbalsts lauksaimniecības un lauku attīstībai (subsīdijas);
- maksas pakalpojumi un citi pašu ieņēmumi;
- saņemta dalības maksa par 37. Starptautiskās dzīvnieku pārraudzības komitejas konferenci

Maksas pakalpojumi

LDC sniedz maksas pakalpojumus, saskaņā ar Ministru kabinetā apstiprinātu cenrādi.

Bilance

2010.gadā ilgtermiņa ieguldījumu sastāvā nav notikušas būtiskās izmaiņas. Iegādāti jauni pamatlīdzekļi par kopējo summu Ls8 817 un licences par Ls3 173.

Būtiskās izmaiņas apgrozāmo līdzekļu sastāvā ir saistītas ar krājumu palielinājumu par Ls21 894, nākamo periodu izdevumu un avansu par pakalpojumiem palielinājumu par Ls58 966, naudas līdzekļu palielinājumu par Ls48 490.

Kreditoru (saistību) apjoms samazinājās par Ls20 826.

2010.gada budžeta izpildes rezultāts ir pozitīvs, Ls35 098.

Lauksaimniecības datu centra aktīvi un pasīvi 2010.gadā
(kopsavilkuma bilance), Latos

Nr. p/k		Gada sākumā	Gada beigās
1.	Aktīvi	452 379	466 651
1.1.	Ilgtermiņa ieguldījumi	343 767	230 525
1.2.	Apgrozāmie līdzekļi	108 612	236 126
2.	Pasīvi	452 379	466 651
2.1.	Pašu kapitāls	406 421	441 519
2.2.	Kreditori	45 958	25 132

Lauksaimniecības datu centra zembilances kontos uz 31.12.2010. ir uzrādīts:

- Nomātie aktīvi – Ls44 920;
- Zembilances aktīvi (prasības par prettiesiskā ceļā atsavinātiem aktīviem) – Ls2 969;
- Zembilances pasīvi (nākotnes nomas maksājumi) – Ls24 717.

Pārskats par pamatbudžeta izdevumiem

Lauksaimniecības datu centra izdevumi (budžeta izpilde), Latos

Nr. p/k	Rādītāji	2009.gads	2010.gads
I	Izdevumi – kopā	1 198 088	1 513 260
1.	Uzturēšanas izdevumi	1 198 088	1 499 301
1.1.	Atlīdzība	695 894	575 404
	<i>t.sk. atalgojumi</i>	<i>541 716</i>	<i>459 123</i>
1.2.	Komandējumi un dienesta braucieni	2 976	13 550
1.3.	Pasta, telefona un citi sakaru pakalpojumi	45 291	122 227
1.4.	Iestādes administratīvie izdevumi un ar iestādes darbības nodrošināšanu saistītie izdevumi	15 855	139 974
1.5.	Remonta darbi un iestādes uzturēšanas pakalpojumi	30 871	165 763
1.6.	Informācijas tehnoloģiju pakalpojumi	113 743	97 571

1.7.	Īre un noma	53 592	109 540
1.8.	Citi pakalpojumi	52 621	62 807
1.9.	Biroja preces un inventārs	6 120	38 714
1.10.	Kurināmais un enerģētiskie materiāli (degviela)	18 298	16 040
1.11.	Materiāli un izejvielas palīgražošanai (krotāliju iegāde)	82 700	102 828
1.12.	Kārtējā remonta un iestāžu uzturēšanas materiāli	2 643	6 717
1.13.	Budžeta iestāžu nodokļu maksājumi	77 484	48 166
2.	Kapitālie izdevumi	0	13 959

2. Darbības stratēģijas īstenošana 2010. gadā

DARBĪBAS VIRZIENS “PĀRTIKAS DROŠĪBA UN KVALITĀTE, DZĪVNIĒKU VESELĪBA”

Darbības virziena mērķis ir nodrošināt dzīvnieku identifikāciju un reģistrāciju, kas ļauj sekot līdzi dzīvnieku veselības līmenim, nodrošinot augstu pārtikas drošību un kvalitāti. Tam pakārtotās valsts budžeta programmas izpilde ir LDC un PVD kompetencē.

Budžeta programma “Pārtikas drošība un kvalitāte, dzīvnieku veselība”

No budžeta programmas 2010. gadā tika finansēti šādi galvenie pasākumi:

- Dzīvnieku, ganāmpulku un novietņu reģistra uzturēšana;
- Novietņu apsekošanas rezultātu reģistrēšana;
- Laboratorisko izmeklējumu rezultātu reģistrēšana;
- Valsts atbalsta administrēšana.

Politikas rezultāti

Īstenojot valsts budžeta programmu, 2010. gadā PVD nodrošināja pastiprinātu kontroli visos pārtikas aprites posmos, LDC nodrošināja dzīvnieku identifikāciju un datu bāzes darbību.

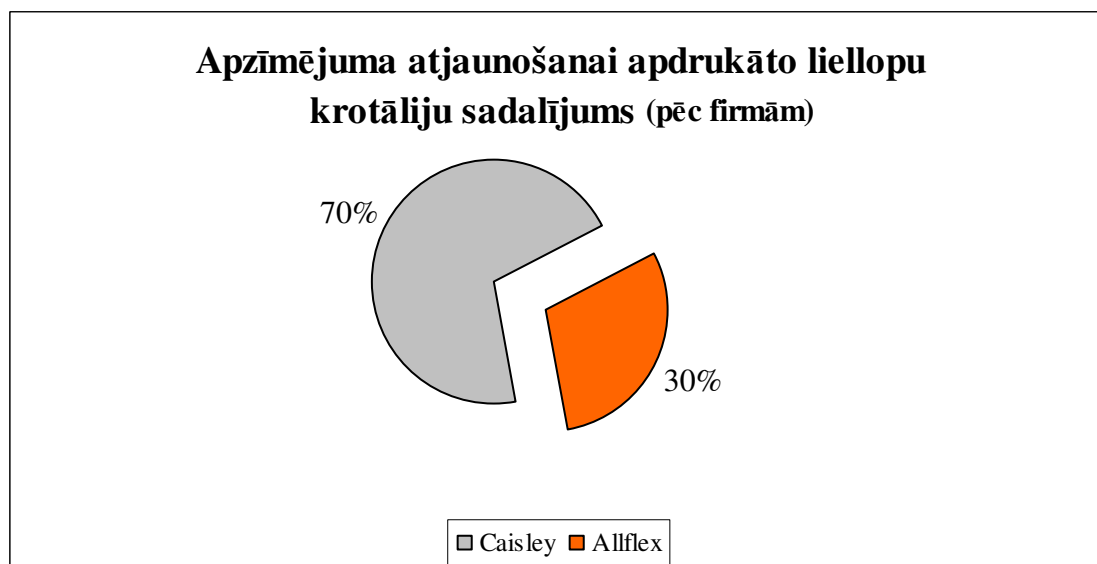
PVD, veicot pastiprinātu kontroli visos pārtikas aprites posmos un pamatojoties uz grozījumiem normatīvajos aktos, panāca, ka, vairāk nekā plānots, palielinājās to uzņēmumu īpatsvars, kuri ir ieviesuši paškontroles sistēmu.

LDC nodrošināja iespēju telefoniski pasūtīt dzīvnieku identifikācijas līdzekļus, pieauga to personu skaits, kuri izmanto autorizēto datu bāzes sadaļu informācijas apskatei un analīzei kā arī datu ievadei. Datu bāzes autorizēto lietotāju skaits ir trīskāršojies, bija 2300 lietotāji, 2010. gadā to skaits pieauga līdz 7000.

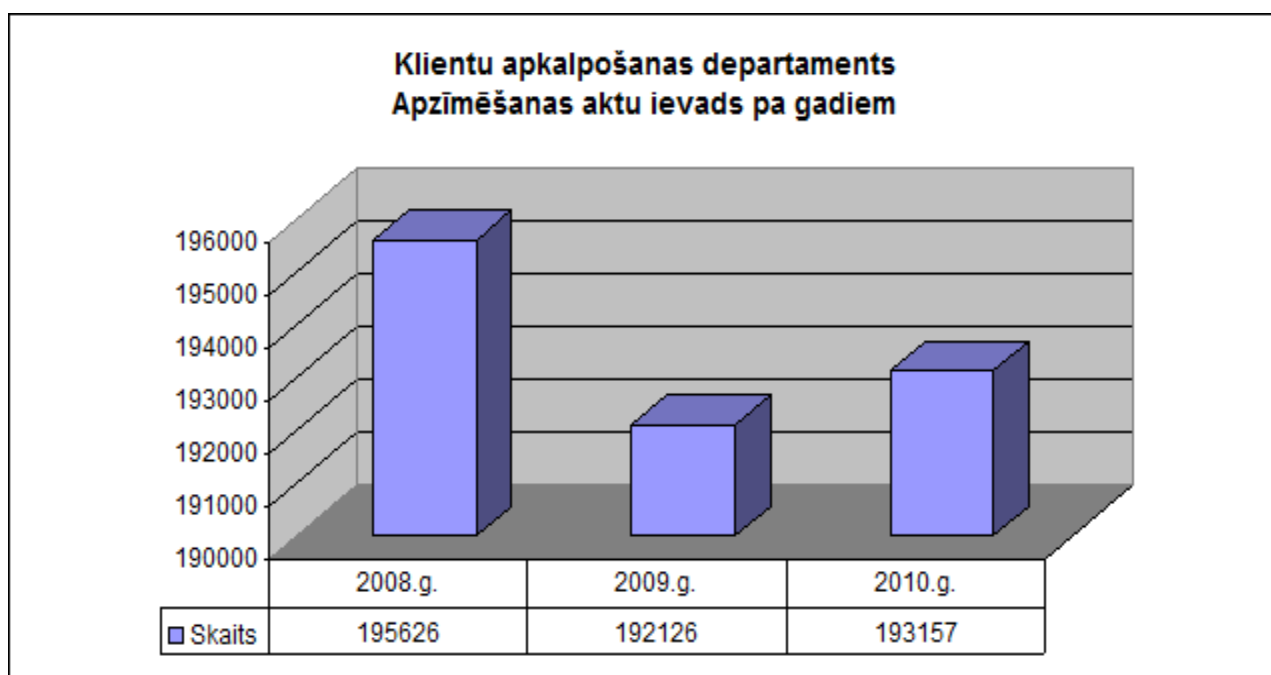
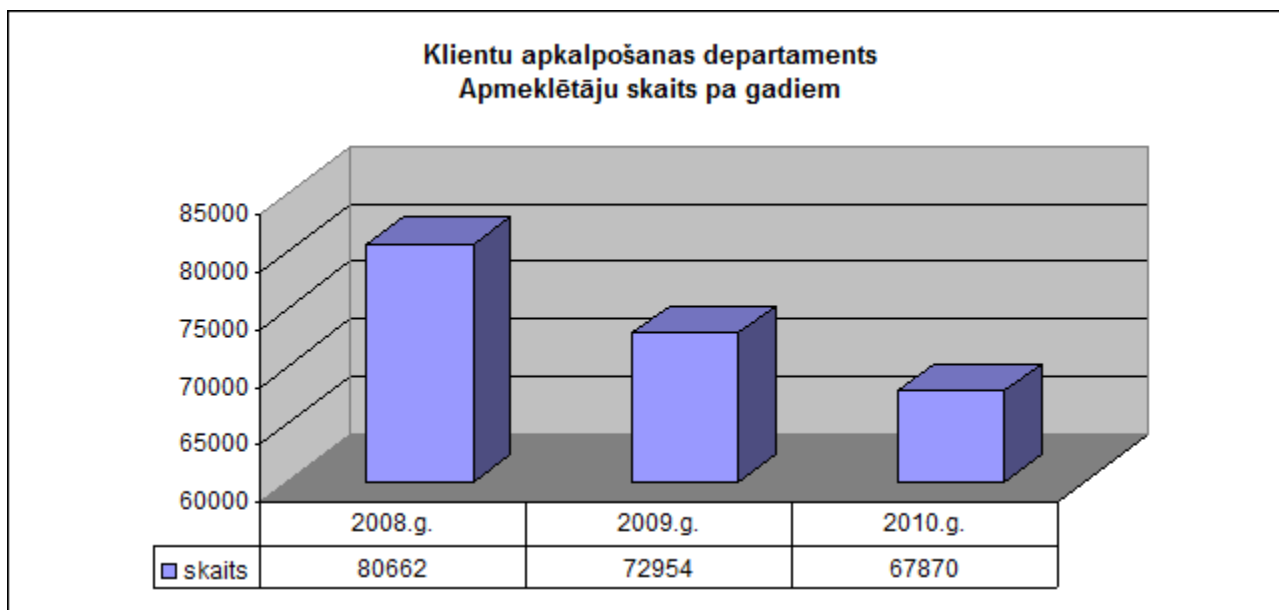
Darbības rezultāti

2010.gadā ir reģistrēti 42 jauni ganāmpulki, nodrošināti vairāk kā 149 000 komplektu identifikācijas līdzekļu lauksaimniecības dzīvnieku apzīmēšanai, apkalpoti vairāk kā 67 000 klientu, datu bāzē ievadīta informācija no vairāk kā 613 000 pirmdokumentiem, izveidota elektroniskā kautuvju ziņošanas sistēma par dzīvnieku nokaušanas rezultātiem. Rādītāji ir apkopoti un redzami tabulās.

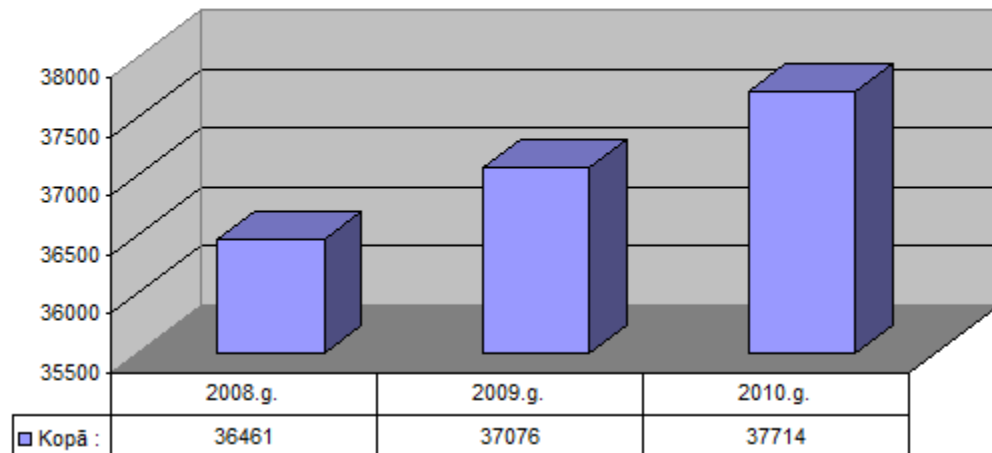
Dzīvnieku identifikācijas līdzekļu nodrošinājums 2010.gadā



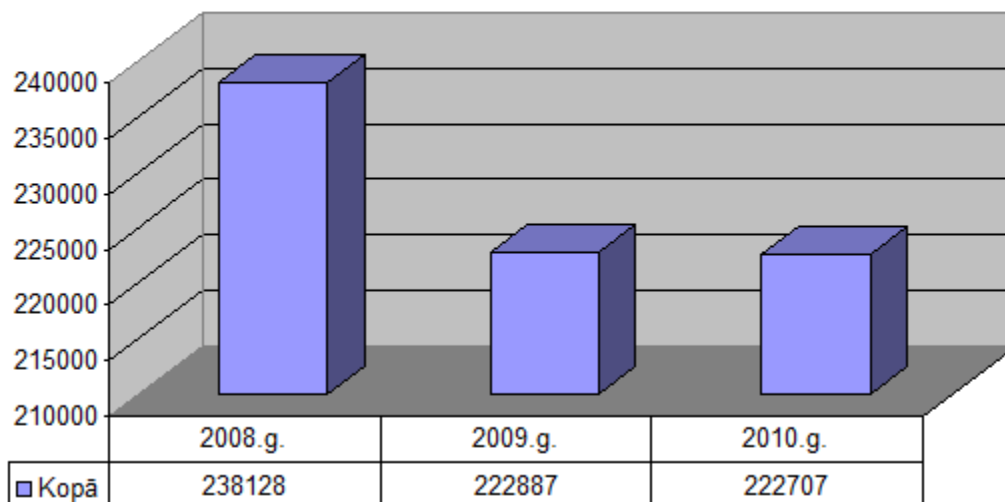
Klientu apkalpošana un datu ievade 2010.gadā



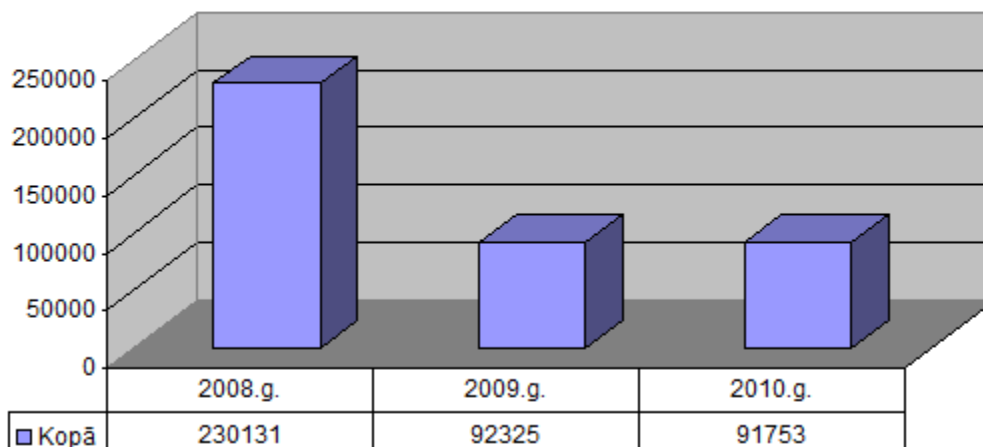
**Klientu apkalpošanas departaments
NZL kopsavilkums pa gadiem**



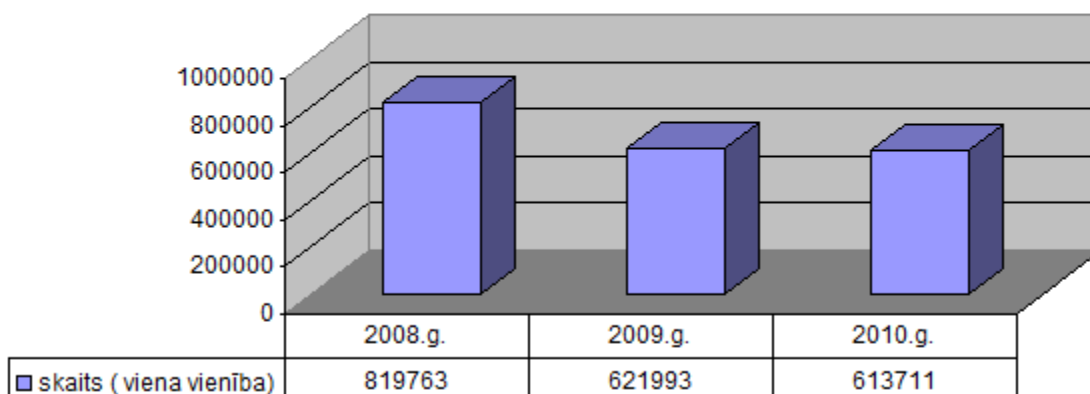
**Klientu apkalpošanas departaments
Apsēklošanas lapas pa gadiem kopsavilkums**



**Klientu apkalpošanas departaments
Deklarāciju skaits pa gadiem**



**LDC Klientu apkalpošanas departamenta
pirmdokumentu skaits (viena vienība) pa gadiem**



Budžeta programmas rezultatīvie radītāji atbilstoši pieejamajam finansējumam ir izpildīti.

3.DARBĪBAS VIRZIENS “LAUKU UZŅĒMĒJDARBĪBAS ATTĪSTĪBAS VEICINĀŠANA”

Darbības virziena mērķis ir veicināt ilgtermiņā uzņēmējdarbības attīstību laukos. Tam pakārtotās valsts budžeta programmas un apakšprogrammas īstenoja Lauku atbalsta dienests, Lauksaimniecības datu centrs, Valsts tehniskās uzraudzības aģentūra un Latvijas Valsts agrārās ekonomikas institūts.

■ *Budžeta programma “Valsts atbalsts lauksaimniecības un lauku attīstībai, sabiedriskā finansējuma administrēšana un valsts uzraudzība lauksaimniecībā”*

No budžeta programmas 2010.gadā tika finansēti šādi galvenie pasākumi:

- valsts atbalsts (subsīdijas) pārraudzības darba nodrošināšanai;
- lauksaimniecības datu (piena kvalitātes, piena kvotu u.c.) reģistru uzturēšanas nodrošināšana;
- valsts un ES atbalsta administrēšana (informācijas gatavošana maksājumu saņemšanai).

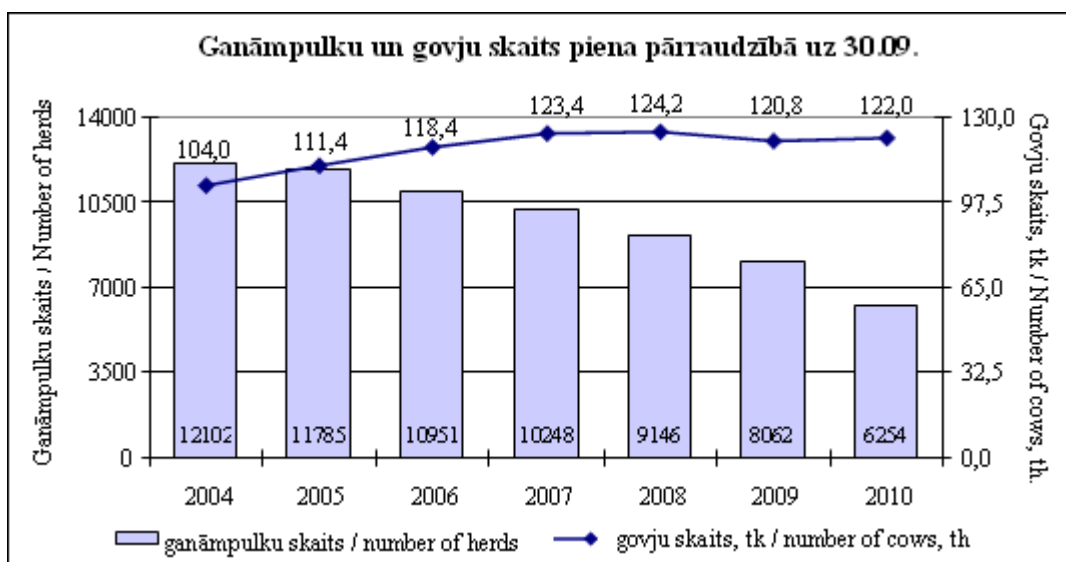
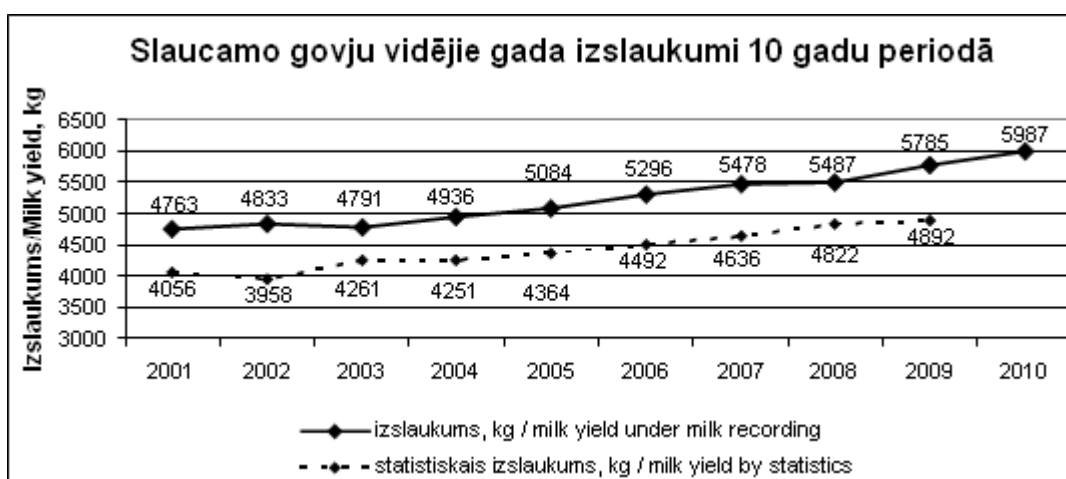
Politikas rezultāti

Valsts budžeta programmā tika nodrošināta piena pārraudzības programmas darbība ilgtermiņā, nodrošinot informācijas piegādi klientiem datu analīzei un uzņēmējdarbības attīstības veicināšanai laukos, jo papildus pārraudzības datiem bija nodrošināta arī iespēja sekot līdzi piena kvalitātes rādītāju rezultātiem, kas ļauj operatīvi reaģēt un veikt uzlabojumus, ja rādītāji ir pasliktināti un tie ietekmē piena cenu. Tāpat tika nodrošināta novietņu reģistra uzturēšana un atbilstoši jaunākajām normatīvo aktu prasībām attīstīta datu bāze. 2010.gadā datu bāze tika auditēta no Eiropas Savienības ekspertu puses un tika atzīta par funkcionējošu atbilstoši visām ES prasībām, kas ļāva Latvijai pieņemt lēmumu atcel liellopu pases dzīvnieku pārvietošanas laikā pa Latvijas teritoriju. Tika nodrošināta iespēja samazināt administratīvo slogu zemniekiem un arī iekonomēt finansu līdzekļus datu centram, jo nebija jātērē līdzekļi pasu izdošanai.

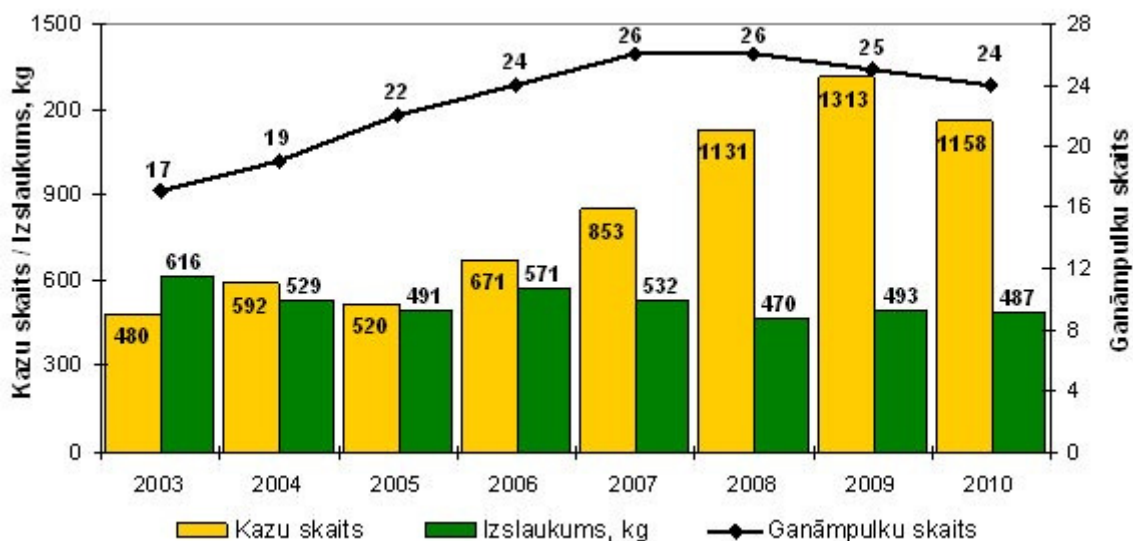
Darbības rezultāti

Atbalsta pasākumu mērķis ir nodrošināt lauksaimniecības dzīvnieku reģistrēšanu, piena un gaļas pārraudzības programmu attīstību, veicinot informācijas pieejamību datu analīzei un tālākai saimniecības attīstības plānošanai.

Piena pārraudzības rezultāti 2010



Pārraudzības rezultāti kazkopībā



REPUBLIKAS RĀDĪTĀJI 2010. gadā

Kazu skaits (vidēji) (ganāmpulku skaits = 24)		Perioda ražība					SŠS x1000
uz 31.12.2010.	365 dienās	Izslaukums , kg	Tauki		Olbaltumvielas		
				%	kg	%	kg
1158 (48)	1214.5 (50.6)	487	3.81	18.4	3.21	15.6	1377

Atražošana							
1.atnešanās		Servisa periods		Sēklojumi		Cietstāvēšana	
skaits (vidēji)	vecum s	skaits (vidēji)	period s	skaits (vidēji)	reize s	skaits (vidēji)	periods
183 (8)	23.6	110 (5)	176	110 (5)	1	442 (18)	68

Standartaražība pirmpienēm							
Skaits (vidēji)	Slaukšana s dienas	Izslaukums , kg	Tauki		Olbaltumvielas		SŠS x1000
			%	kg	%	kg	
165 (7)	293	466	3.98	18.5	3.22	15.0	796

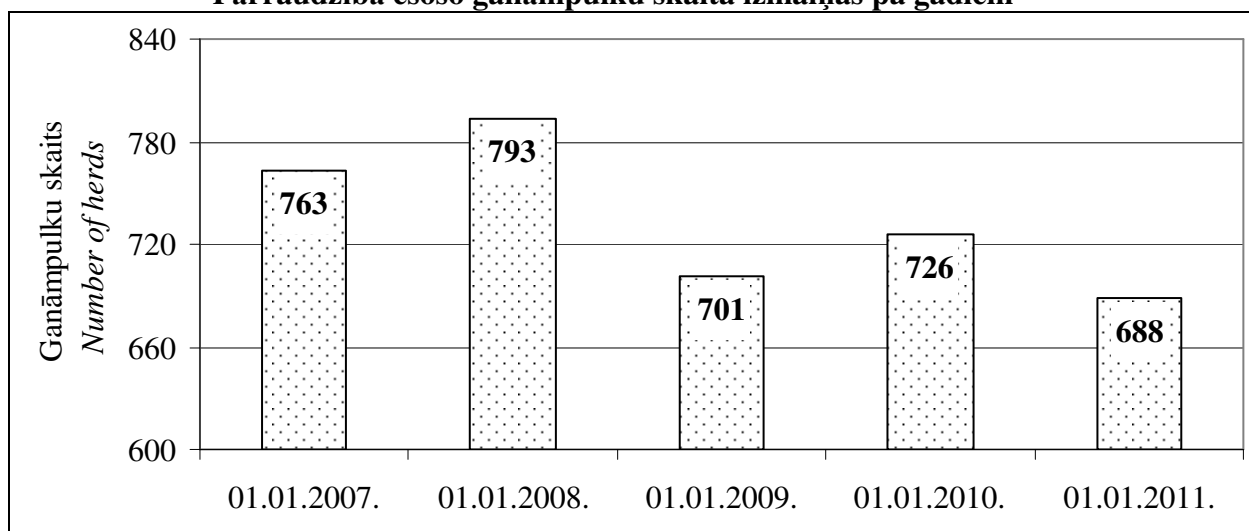
--

Standartražība pārējām kazām							
Skaitis (vidēji)	Slaukšana s dienas	Izslaukums , kg	Tauki		Olbaltumvielas		SŠS x1000
			%	kg	%	kg	
657 (27)	291	544	3.92	21.1	3.21	17.5	1113

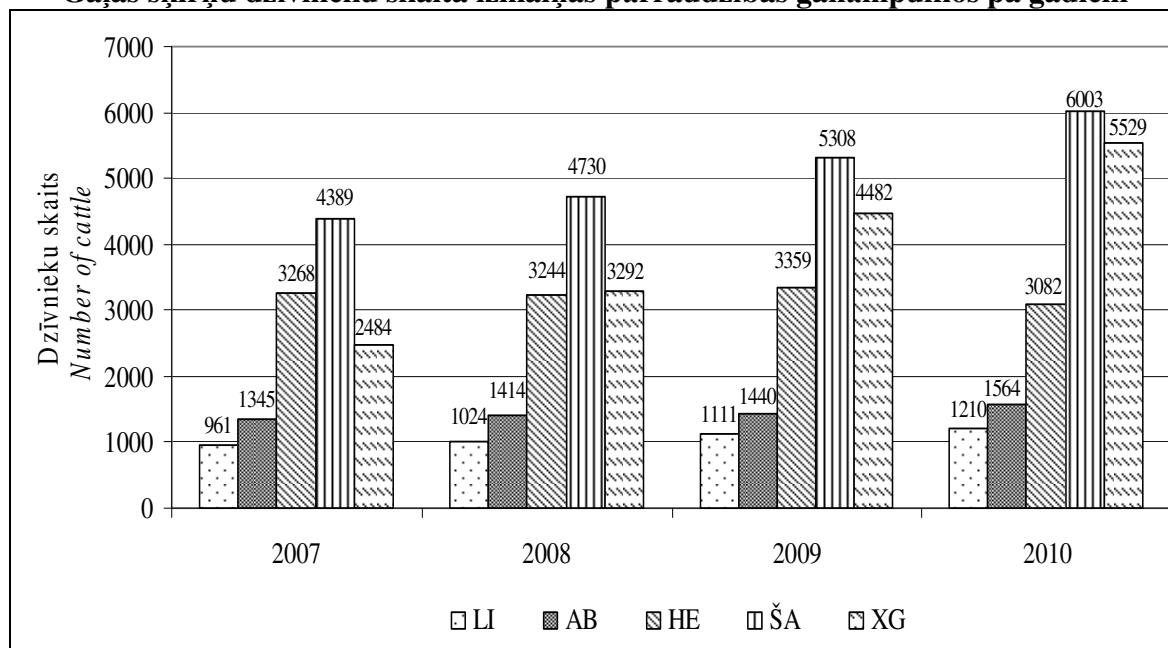
Standartražība visām kazām							
Skaitis (vidēji)	Slaukšanas dienas	Izslaukums, kg	Tauki		Olbaltumvielas		SŠS x1000
			%	kg	%	kg	
822 (34)	292	529	3.93	20.6	3.21	17.0	1056

Pārraudzības rezultāti gaļas lopkopībā

Pārraudzībā esošo ganāmpulku skaita izmaiņas pa gadiem



Gaļas šķirņu dzīvnieku skaita izmaiņas pārraudzības ganāmpulkos pa gadiem



Latvijā audzēto gaļas liellopu šķirnes un dzīvnieku skaits uz 01.01.2011.

Šķirne	Dzīvnieku skaits		
	siev. dzim.	vīr. dzim.	kopā
Aberdinangus (AB)	1331	233	1564
Beļģijas zilā (BZ)	15	5	20
Deksteras (DR)	5	4	9
Galovejas (GA)	219	113	332
Hailandes (HA)	261	130	391
Herefordas (HE)	2682	400	3082
Limuzīnas (LI)	962	248	1210
Saleras (SL)	56	14	70
Simentāles (SI)	402	123	525
Šarolē (ŠA)	5037	966	6003
Šveices brūnā (OB)	6	-	6
Tiroles pelēkā (TP)	59	18	77
Gaļas šķirņu krustojumi (XG)	4262	1267	5529
Krustojumi (XX)	4482	1095	5577

Dzīvnieku skaita sadalījums pārraudzības ganāmpulkos uz 01.01.2011 republikā

Šķirnes	Kopā	Govis	Teles < 15m	Teles ≥ 15m	Bullī		
					< 15m	≥ 15m	t.sk. vaislinieki
Aberdinangus (AB)	1564	821	193	317	191	42	24
Beļģijas zilā (BZ)	20	8	4	3	2	3	3
Galovejas (GA)	332	121	51	47	54	59	11
Hailandes (HA)	391	137	56	68	52	78	15
Herefordas (HE)	3082	1788	418	476	297	103	41
Limuzīnas (LI)	1210	534	218	210	149	99	76
Simentāles (SI)	525	293	48	61	48	75	39
Saleras (SL)	70	28	16	12	8	6	3
Šarolē (ŠA)	6003	2633	1220	1184	600	306	211
Tiroles pelēkā (TP)	77	33	12	14	10	8	2
Gaļas šķirņu krustojumi (XG)	5529	1339	1690	1233	1098	169	5
Krustojumi (XX)	5577	2652	901	929	775	320	
Vidēji ganāmpulkā	37.8	16.7	7.8	8.2	6.1	4.0	1.6

Svēršanas rezultāti pārraudzības ganāmpulkos (01.01.2010. – 31.12.2010.)

Šķirnes	Dzimšanas svars		Atšķiršanas vecums		Atšķiršanas svars (koriģētais)		Gada svars (koriģētais)	
	skaits	kg	skaits	dienas	skaits	kg	skaits	kg
Aberdinangus	474	34,0	359	213	354	220,4	137	275,8
Beļģijas zilā	6	29,3	5	214	5	259,3	1	398,8
Galovejas	114	25,2	45	207	45	168,4	-	-
Hailandes	88	27,3	36	216	36	184,4	20	261,0
Herefordas	795	37,8	574	213	564	237,7	287	317,9
Limuzīnas	430	37,7	234	212	229	243,2	100	350,3
Saleras	19	37,0	-	-	-	-	-	-
Simentāles	131	39,6	60	206	59	302,4	4	318,5
Šarolē	2529	40,9	1401	210	1358	271,1	500	355,5
Šveices brūnā	-	-	1	220	1	245,0	-	-
Tiroles pelēkā	19	38,4	11	190	11	231,5	14	310,7
XG	3472	38,2	1904	212	1876	248,6	618	340,3
XX	1850	36,7	462	212	436	256,7	311	336,7
Vidēji	9928	38,1	5092	212	4974	251,4	1992	335,4

Atražošanas rādītāji republikā (01.01.2010. – 31.12.2010.)

Šķirnes	Pirmā sēklošana		Pirmā atnešanās		Starpatnešanās intervāls		Atnešanās vieglums, %			
	skaits	dienas	skaits	dienas	skaits	dienas	1	2	3	4
Aberdinangus (AB)	118	581	107	904	568	401	95,6	4,4	-	-
Herefordas (HE)	202	527	277	926	1227	400	94,8	5,1	0,1	-
Galovejas (GA)	-	-	20	1144	85	427	100	-	-	-
Limuzīnas (LI)	48	552	87	918	381	388	97,7	2,0	0,3	-
Simentāles (SI)	11	764	49	953	180	437	93,5	4,3	2,2	-
Saleras (SL)	3	616	4	876	18	342	100	-	-	-
Šarolē (ŠA)	401	610	403	913	1800	393	93,0	5,7	1,0	0,3
Tiroles pelēkā (TP)	5	719	6	1102	15	492	100	-	-	-
Gaļas šķirņu krustojumi (XG)	429	543	456	821	674	390	94,5	5,4	0,2	-
Krustojumi (XX)	389	564	600	859	1563	401	92,0	7,5	0,5	-
Vidēji	1668	575	2082	882	7054	401	93,9	5,6	0,5	0,1

Pārraudzības rezultāti aitkopībā

Informācija par vērtētajiem dzīvniekiem 61 aitū pārraudzības ganāmpulkā 2009./2010. pārraudzības gadā

Vērtēto dzīvnieku skaits dažādās grupās (1. tabula) un sadalījums pa klasēm (2. tabula)

Ganāmpulku grupa	Jēri	Vaislai audzējamie dzīvnieki		Pieaugušie vaislas dzīvnieki	
		S	V	aitu mātes	vaislas teķi
Šķirnes	4635	1036	49	2830	76
Pārējās	1089	342	6	798	16
KOPĀ	5724	1378	55	3628	92

Vērtēto jēru sadalījums klasēs								
Ganāmpulku grupa	E klase		I klase		II klase		Brāķis	
	S	V	S	V	S	V	S	V
Šķirnes	1826	1798	422	416	0	0	100	73
Pārējās	365	395	116	115	0	0	44	36
KOPĀ	2191	2193	538	531	0	0	144	109
Vaislai audzējamo dzīvnieku sadalījums klasēs								
Ganāmpulku grupa	E klase		I klase		II klase		Brāķis	
	S	V	S	V	S	V	S	V
Šķirnes	734	44	269	4	32	1	1	0
Pārējās	167	5	142	1	22	0	9	0
KOPĀ	901	49	411	5	54	1	10	0

Pieaugušo vaislas dzīvnieku sadalījums klasēs								
Ganāmpulku grupa	E klase		I klase		II klase		Brāķis	
	S	V	S	V	S	V	S	V
Šķirnes	1948	58	726	0	145	0	10	28
Pārējās	418	10	264	0	74	0	41	6
KOPĀ	2366	68	990	0	219	0	51	34

Informācija par vilnas mērījumiem

Ganāmpulku grupa	Vilnas nocirpums, kg				Vilnas garums, cm			
	VAA	VAT	AM	VT	VAA	VAT	AM	VT
Šķirnes	3,5	4,8	4,4	6,3	12,5	12,6	10,6	11,2
Pārējās	3,8	6,8	4,2	5,8	13,7	10,7	11,2	11,3
VIDĒJI	3,6	5,2	4,4	6,1	12,9	12,2	10,8	11,2

Dzīvmasas (kg) un pieaugumi (g/dn) (*) dzīvmasa koriģēta uz 70 dienu vecumu)

Ganāmpulku grupa	Dzīvmasa (kg)				Pieaugums (g/dn)		Dzīvmasa (kg)			
	piedzimstot		atšķirot *)		līdz atšķiršanai		gada vecumā		pieaugušiem	
	S	V	S	V	S	V	S	V	S	V
Šķirnes	4,0	4,1	20,2	21,2	232,2	242,6	48,2	63,2	70,0	111,6
Pārējās	3,9	4,1	20,1	20,8	229,8	239,0	45,6	63,6	67,8	101,1
VIDĒJI	3,9	4,1	20,2	21,0	231,3	241,2	47,4	63,3	69,2	108,8

Jēru ieguve un saglabāšana, auglības rādītāji (*) dz.n. = dzīvot nespējīgi jēri; **) nob.j. = nobeigušies jēri;

Ganāmpulku grupa	Atnesušās AM	Ālavas aitas	Jēru ieguve un saglabāšana						
			KOPĀ	dvīņi	trīņi	4+	nedzīvi	dz.n. *)	nob.j. **)
Šķirnes	2725	105	4772	3322	525	48	126	274	19
Pārējās	746	52	1201	824	66	0	28	74	0
KOPĀ	3471	157	5973	4146	591	48	154	348	19

Ganāmpulku grupa	Dzimuši jēri uz AM	AM auglība %	Atšķirto jēru skaits	Jēri		
				uz AM	saglabāšana %	dzīvmasa uz AM
Šķirnes	1,69	175,	4347	1,54	91,1	33,9
Pārējās	1,51	161	1052	1,32	87,6	30,5
KOPĀ	1,65	172	5399	1,49	90,4	32,6

Saīsinājumi: S = aitiņas; V = teķīši; E kl. = elites klase; I kl. = 1. klase; II kl. = 2. klase
VAA = vaislai audzējamās aitiņas; VAT = vaislai audzējamie teķīši; AM = aitu mātes; VT = vaislas teķi

LDC nodrošina valsts pārvaldes funkciju izpildi ciltsdarbā un piena kvotu administrēšanā.
LDC piena ražotāju reģistrā katru mēnesi tiek reģistrēta informācija par piena pircēju

iepirkto pienu no piena ražotājiem un reizi pusgadā tiek apkopota informācija par tiešajā tirdzniecībā pārdotajiem piena apjomiem.

Piena kvotu sistēmā ir notikušas būtiskas izmaiņas, jo samazinoties piena iepirkuma cenai strauji samazinājās aktīvo piena ražotāju skaits, kā arī daudzi no piena ražotājiem pārveidoja kvotas no piegādes uz tiešo tirdzniecību. Salīdzinot ar iepriekšējo kvotas gadu ir samazinājies arī slaucamo govju skaits (bija 166 000, ir 163 000), bet palielinoties ražības rādītājiem, vidējam izslaukumam no govju, ir pieaugusi piena piegāde pārstrādei (bija 74,9 % , ir -76,4%). Tāpat ir izmaiņas piena ražošanas saimniecību skaitā, ja iepriekšējā periodā bija 16 000 piena fermu un no vienas fermas realizēja vidēji 39,1 tonnu piena pārstrādei, tad šobrīd ir 13958 fermas un piena realizācija no fermas arī pieaugusi 45, 7 tonnas piena pārstrādei. Piena ražotāju skaits ir salīdzinot ar plānoto ir samazinājies par 16 % (plānots 15 000, izpilde - 12626), bet ir palielinājies vidējais govju skaits ganāmpulkā (bija 10. 4 govju, ir – 11.9 govju). Piegādes kvotas izpilde ir 87,66 %, kas salīdzinot ar iepriekšējo gadu ir palielinājusies par 4% un tiešās tirdzniecības kvotas izpilde ir 93,90 %, kas salīdzinot ar iepriekšējo gadu pieaugusi par 8%.

4.DARBĪBAS VIRZIENS “DABAS RESURSU ILGTSPĒJĪBAS SAGLABĀŠANA”

Darbības virziena mērķis – nodrošināt dabas resursu saglabāšanas ilgtspējību.

Budžeta programma “Ģenētisko resursu ilgtspējības saglabāšana”

No budžeta programmas 2010. gadā tika finansēti šādi galvenie pasākumi:

- Ģenētisko resursu valsts uzraudzība un aizsardzība;
- valsts atbalsta pasākumi ģenētisko resursu saglabāšanā.

Budžeta programma “Kultūraugu un lauksaimniecības dzīvnieku resursu aizsardzība, saglabāšana, un aprītes uzraudzība”

Valsts budžeta programmas izpildi nodrošināja VAAD un CVI.

No budžeta programmas 2009. gadā finansēti šādi galvenie pasākumi:

- nodrošināta kultūraugu resursu uzraudzību un saglabāšana;
- nodrošināta dzīvnieku ģenētisko resursu saglabāšana.

Politikas rezultāti

Ekonomiskie procesi ir ietekmējuši īpašnieku interesi par ģenētisko resursu saglabāšanu. Tādēļ tika izstrādāta un ieviesta programma par valsts atbalstu dzīvnieku īpašniekiem par ģenētisko resursu saglabāšanas programmas īstenošanu.

Latvijā uzlabojas eksportā nosūtamo dzīvnieku kvalitāte. Ņemot vērā labo veterināro situāciju valstī, to, ka Latvijā jau vairākus gadus nav konstatētas daudzas no uzraugamajām infekcijas slimībām, daudzas valstis ir izrādījušas interesi par iespēju iegādāties dzīvus dzīvniekus, gan ataudzēšanai , gan arī realizācijai kautuvēs.

Eksportējamais lauksaimniecības dzīvnieku vaislas materiāls atbilst ne tikai ES normatīvo aktu prasībām zootehnikas jomā, bet tiek nodrošināta arī laba dzīvnieku veselības rādītāju uzraudzība. Līdz ar to, salīdzinot ar iepriekšējo periodu ir pieaudzis to valstu skaits, kam ir interese iepirkt dzīvniekus no Latvijas (plānots – 100 %, izpilde – 100 %). Tiek uzturēta Latvijā izveidoto lauksaimniecības dzīvnieku ģenētiskā daudzveidība, ir izveidota laba datu bāze, kurā tiek ierakstīti visi dzīvnieku, kuri ir iekļauti ģenētisko resursu aizsardzības programmā, tiek nodrošināts valsts atbalsts šai programmai un uzraudzība par šīs programmas izpildi. Saglabāto un izmantoto vietējo dzīvnieku šķirņu skaits atbilst plānotajam – 6.

Darbības rezultāti

Lauksaimniecības dzīvnieku ģenētisko resursu saglabāšanas programmā ir iekļautas tās unikālās lauksaimniecības dzīvnieku šķirnes, kas ilgstošā periodā ir selekcionētas un izveidotas atbilstošas Latvijas apstākļiem. Attīstoties laikam, tehnoloģijām, attīstās arī selekcija un tādēļ mainās gan selekcijas mērķi, gan uzdevumi. Katru gadu tiek pārskatīta ģenētisko resursu saglabāšanas programma, pārskatīti rādītāji, mērķi, uzdevumi, jo programmas realizācijā ir iesaistīti dzīvnieku īpašnieki, kuri nodrošina šo dzīvnieku turēšanu, ēdināšanu un atražošanu. Tādēļ ir ļoti svarīgi, lai dzīvnieka turētājs būtu ieinteresēts saglabāt šos dzīvniekus ne tikai kā kultūrvēsturisku mantojumu, bet arī gūtu ekonomisko atdevi no šo dzīvnieku uzturēšanas.

Pārņemot funkcijas no CVI, LDC pārņēma sertificēto personu datu bāzi un funkciju personu, kuras sniedz ciltsdarba pakalpojumus, sertificēšanas veikšanai. Salīdzinot ar iepriekšējo periodu

2010.gadā tika veikta visu dzīvnieku audzēšanas organizāciju ciltsdarba programmu izvērtēšana un tika sagatavoti priekšlikumi un ieteikumi tām organizācijām, kurām beidzas ciltsdarba programmu realizācijas periods un jāizstrādā jaunas ciltsdarba programmas. Tika apturēta vienas organizācijas darbība un tika izskatīta un akceptēta jaunas gaļas šķirņu liellopu audzēšanas organizācijas "ABC projekts" apstiprināšana. Saskaņā ar izmaiņām normatīvajos aktos, tika nodrošināta šķirnes dzīvnieku audzētāju organizāciju un šķirnes saimniecību informācijas publicēšana publiskajā sadaļā LDC datu bāzē.

5. DARBĪBAS VIRZIENS "NOZARU PĀRVALDĪBA"

Darbības virziena mērķis – efektīvi un kvalitatīvi nodrošināt Zemkopības ministrijas darbības stratēģijas plānošanu un īstenošanu.

■ Budžeta programma "Politikas plānošana, īstenošana un uzraudzība"

No budžeta programmas 2010.gadā finansēti šādi galvenie pasākumi:

- vispārējs atbalsts aģentūras darbības nodrošināšanai.

Šī budžeta programma pilda politikas plānošanas un atbalsta funkcijas citām budžeta programmām, un tajā īstenoti pasākumi, lai aģentūras stratēģijas plānošana un īstenošana noritētu efektīvi un kvalitatīvi. Efektīva politikas plānošanas un atbalsta funkciju veikšana veicina citu budžeta programmās iekļauto politikas rezultātu sasniegšanu.

Programmā noteikto rezultatīvo rādītāju izpildi īstenojot aģentūra piedalījās tiesību aktu izstrādē, politikas veidošanā iesaistot nevalstiskās organizācijas un aktīvi pārstāvēt Latvijas intereses starptautiskajās organizācijās un ES lēmumu pieņemšanas institūcijās.

Politikas rezultāti

Viens no svarīgākajiem faktoriem, kas nodrošina plānotā darba rezultāta sasniegšanu, ir pastāvīga zināšanu papildināšana. No kopējā darbinieku skaita 41 % darbinieku ir apmeklējuši mācības, plānoto (30 %) pārsniedzot par 36 %.

Lai nodrošinātu koordinētu valsts un sabiedrisko organizāciju darbību aģentūras kompetencē esošo uzdevumu attīstības veicināšanā, sagatavotu un izvērtētu priekšlikumus un nozares regulējošo normatīvo aktu projektus, analizētu starptautisko un starpvalstu normatīvo

aktu un līgumu ietekmi, aģentūra ir izveidojusi ciešu sadarbību ar sociālajiem partneriem un nevalstiskajām organizācijām. Katru gadu aģentūra slēdz sadarbības līgumus ar nevalstiskajām organizācijām par informācijas apmaiņu un datu bāzes izmantošanas kārtību.

Valsts budžeta programmā politikas rezultāti ir sasniegti atbilstoši plānotajam.

6. Sniegtie pakalpojumi

Aģentūras sniegto pakalpojumu kvalitatīvie rādītāji:

- klientiem sniegtie pakalpojumi ir nodrošināti noteiktajos termiņos (pārraudzības informācijas atskaites 1x mēnesī, kvotu un dzīvnieku reģistra atskaites 1x gadā, interneta pakalpojumu, veidlapu un dzīvnieku identifikācijas līdzekļu nodrošināšana - regulāra);
- klientu personas datu aizsardzības nodrošināšana;
- informācijas nodrošināšana Centrālajai Statistikas pārvaldei par dzīvnieku un piena kvotu reģistriem par katru klientu;
- elektroniskās sistēmas izveidošana informācijas ziņošanai par dzīvnieku liemeņu cenām un tirdzniecības apjomiem;
- nodrošināta informācija Eiropas Savienības un valsts atbalsta maksājumu saņemšanai Lauku atbalsta dienestam;
- ir papildināta ģenētisko resursu saglabāšanas programma ar kazkopības datu bāzi un izstrādāta aitu pārraudzības programma;
- centra speciālisti piedalās daudzās Zemkopības ministrijas darba grupās par likumdošanas izstrādāšanu, sadarbības projektos, darba grupās;
- noorganizēti vairāki semināri šķirnes dzīvnieku audzētāju organizācijām;
- attīstīta mājas lapas publiskā un autorizētā sadaļa, izveidojot iespēju apskatīt jaunas tabulas par dzīvnieku statistiku, ciltsdarbu, kautuvju elektroniskās informācijas ziņošanu;
- lopbarības ražotāju reģistra un piena kvalitātes rādītāju reģistra sistēmas izveidošana.

Aģentūras darbības kvantitatīvie rādītāji:

	Rezultāts	Sasniegšanas rādītāji		
		2010 plāns	2010 Izpilde	%
1.	Ganāmpulku, novietņu un dzīvnieku reģistrēšanas un identifikācijas nodrošināšana, kas nodrošina dzīvnieku veselības uzraudzību drošas, nekaitīgas un kvalitatīvas pārtikas aprītei (ganāmpulku skaits)	85000	48842	57
2.	Reģistrēto un apzīmēto dzīvnieku īpatsvars no dzīvnieku kopskaita (%)	100	100	100
3.	Informācijas pieejamība par dzīvnieku kustību un tās izsekošanas iespējām (%)	100	100	100
4.	Piena kvotu sistēmas uzturēšana, saskaņā ar ES prasībām (piena ražotāju skaits)	15000	12626	84
5.	Piensaimniecības attīstība (skaits % no kopējā saimniecību skaita, kurās ir slaucamās govīs)	80	80	80
6.	Piena ražotāju reģistra uzturēšana kvotu	100	100	100

	administrēšanai (% iesaistīto uzņēmumu skaits no kopējā)			
7.	Vidējais pārraudzības izslaukums no govš, kg	5500	5987	108
8.	Dzīvnieku skaita pieaugums pārraudzībā (%)	45	45	100
9	Dzīvnieku audzēšanas organizāciju un mākslīgās apsēklošanas staciju izvērtēšana (organizāciju skaits)	7	7	100
10	Augstvērtīgu šķirnes dzīvnieku skaita pieaugums ganāmpulka atražošanai (%)	30	30	100
11	Lauksaimniecības dzīvnieku genofonda uzturēšana (skaits)	70	70	100
12	Informācijas nodrošināšana ES un nacionāliem maksājumiem lopkopībā (IAKS sistēma)%	100	100	100
13	Informācija par piena ražošanas apjomiem (ražotāju skaits)	15000	12626	84
14	Saimniecību skaits, kas saņem atbalsta maksājumus lopkopībā (skaits)	12000	12000	100
15	Informācija Eiropas komisijai un starptautiskām organizācijām (ICAR, INTERBULL)	-	-	-

7. Vadības un darbības uzlabošanas sistēmas

Īstenojot Ministru kabinetā apstiprināto koncepciju “Uz klientu vērsta pakalpojumu sniegšanas sistēmas izveide Zemkopības ministrijā un tās padotības iestādēs”, aģentūra turpina aktīvu darbu pie organizatoriskās un procesu pilnveidošanas un informācijas koplietošanas risinājumu radīšanas. Minētie pasākumi tiek īstenoti ERAF projektā “Zemkopības ministrijas un tās padotībā esošo iestāžu vienotas informācijas telpas izveide”.

Pakalpojumu sniegšanas un pakalpojumu pārvaldības jomā ir izvirzīts mērķis – nodrošināt iespēju zemkopības nozares klientiem centralizēti saņemt informāciju par pakalpojumiem, pieteikties pakalpojumu saņemšanai un saņemt pakalpojumus pašapkalpošanās režīmā.

Mērķa īstenošanas pamatā ir šādas pamatnostādnes:

- vienas pieturas aģentūras un publiskās pārvaldes reformas principu izmantošana, ko nosaka Valsts kanceleja, RAPLM un politikas plānošanas dokumenti;
- nozares līmenī ieviest jaunas lomas, sadalot atbildību starp pakalpojumu pārvaldniekiem, pakalpojumu turētājiem un pakalpojumu sniedzējiem;
- veicināt nozares portāla, zvanu centra un e-pasta kā komunikācijas kanālu izmantošanu;
- vienota ZM padotībā esošo iestāžu klientu bāze, vienota klientu identifikācija, autentifikācija un autorizācija;
- pakalpojumu pilnveidošanas un optimizācijas uzdevums ir pakalpojumu pārvaldības speciālista funkcija;
 - vienots un centralizēti pārvaldīts nozares pakalpojumu katalogs;
 - vienota metodoloģiska pieeja pakalpojumu definēšanai un procesu aprakstīšanai;
 - pakalpojumu dzīves cikla pārvaldība;

- koordinēta pakalpojumu sniegšanas līmeņu un pakalpojumu sniegšanas kanālu noteikšana;
pakalpojumu pārvaldībā izmantot izmērāmus pakalpojumu sniegšanas rādītājus.

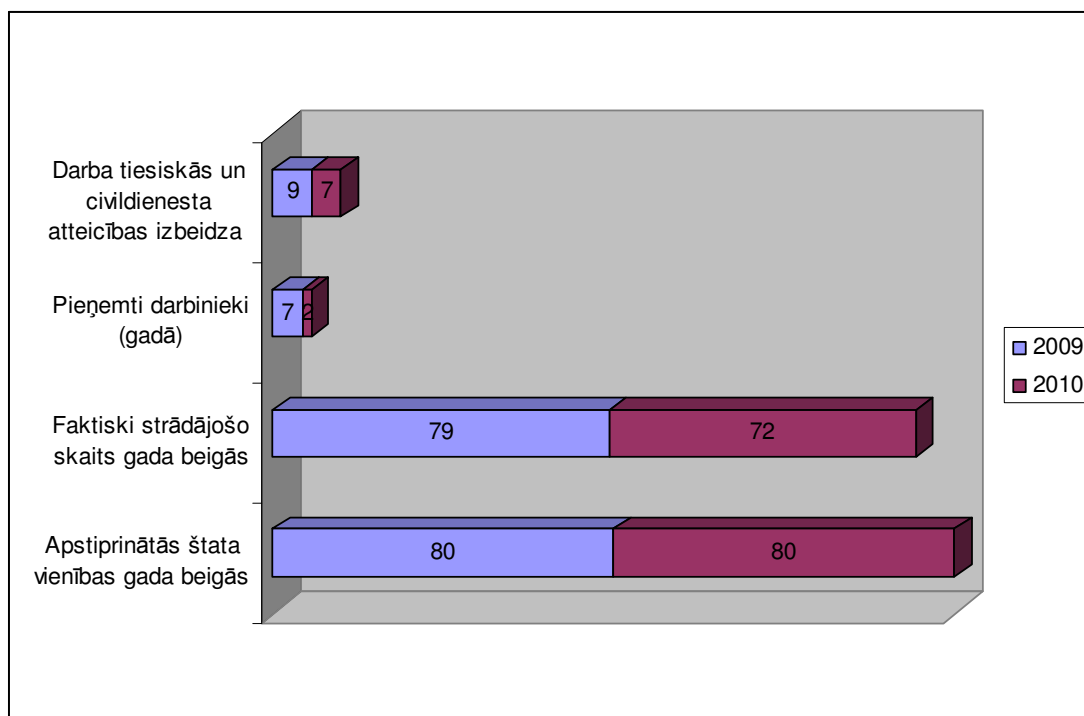
8. Personāla vadības politika 2010.gadam

Valsts aģentūras "Lauksaimniecības datu centrs" personāla politikas pamatnostādnes atspoguļotas Aģentūras stratēģijā. Aģentūras personāla politikas mērķis ir nodrošināt darbinieku profesionalitāti un izaugsmi, lai tie spētu efektīvi īstenot Aģentūrai noteikto funkciju izpildi un nodrošinātu sniegto pakalpojumu kvalitāti.

Valsts aģentūras "Lauksaimniecības datu centrs" uz 2010.gadu 01.janvāri apstiprinātas 80 amata vietas, t.sk. 12 ierēdņi. Reģionālajos klientu apkalpošanas centros nodarbināti 17 darbinieki. Uz 2010.gada 31.decembri apstiprinātas 72 amata vietas.

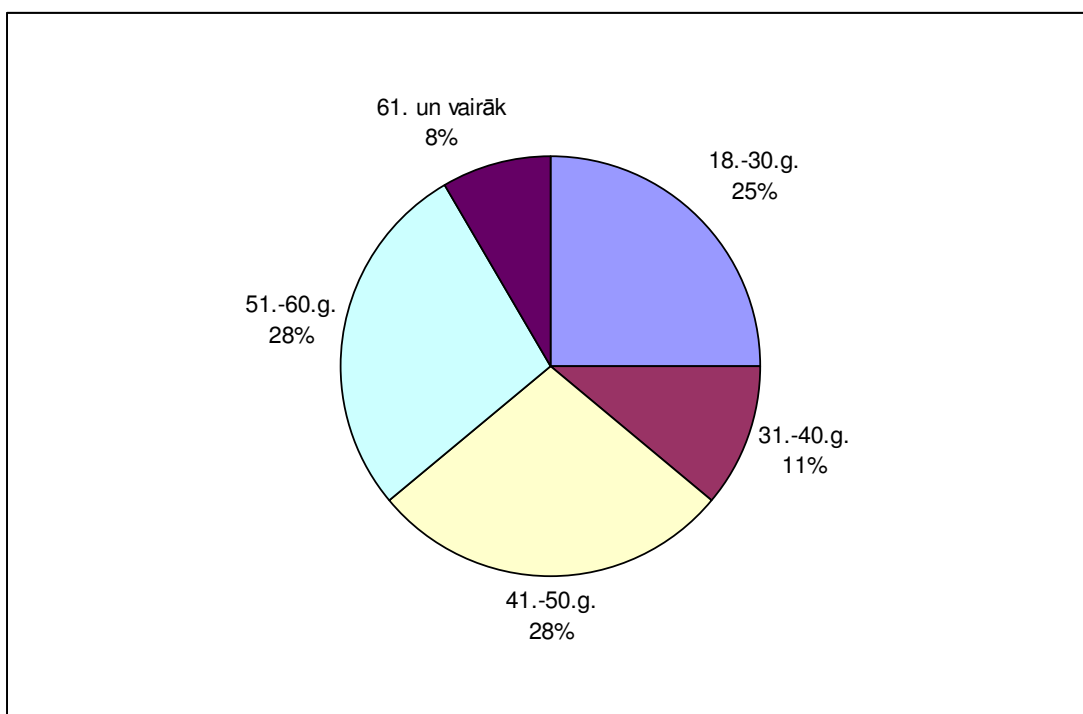
Pārskata gadā darba tiesiskās attiecības ar LDC izbeidza 7 strādājošie. Galvenais iemesls darba tiesisko attiecību izbeigšanai ar darbiniekiem bija pašu darbinieku uzteikumi. 2010.gadā valstī turpinās valsts pārvaldes reorganizācija, tika samazinātas štata vietas arī Aģentūrā.

Personāla mainība



Izanalizējot un salīdzinot nodarbināto skaitu LDC pa vecuma grupām, vairāk nodarbināto ir vecuma grupās no 41.-50.gadiem un vecumā no 51.-60.gadiem.

Nodarbinātie pa vecuma grupām 2010.gada beigās.



Izglītības līmeņa raksturojums.

Kopumā 2010.gadā no visiem LDC nodarbinātiem – 51 ir augstākā izglītība (68%), bet diviem ierēdņiem Lauksaimniecības doktora zinātniskais grāds – LDC direktoram un Ciltsdarba nodaļas vadītājam.

8 darbinieki (12%) ir ar vidējo speciālo vai vidējo profesionālo izglītību, bet pārējie 13 darbinieki (17.3%) ar vidējo izglītību.

Lai īstenotu LDC funkciju sekmīgu izpildi, ierēdņi un darbinieki paaugstināja kvalifikāciju piedaloties dažādos institūciju organizētajosursos, semināros un mācību programmās. Ierēdņu un darbinieku apmācības tika plānotas, apkopojot ikgadējā novērtēšanā apzinātās mācību vajadzības.

Saskaņā ar 2010.gada apmācību plānu kopumā apmācīti ap 15,3% LDC strādājošo. Ierēdņi un darbinieki papildināja savas zināšanas jomās, kas saistītas ar Eiropas Savienību un Valsts pārvaldi. IT darbinieki apmācīti speciālajos ar darba specifiku saistītajosursos.

Aģentūra ir orientēta uz attīstību ilgtermiņā, tādējādi nodrošinot saviem darbiniekiem stabilu darba vidi. Tā atbalsta darbinieku profesionālo attīstību, nodrošinot viņiem atbilstošas mācību un izaugsmes iespējas, atbilstoši darbinieka uzņēmībai, iniciatīvai un mērķtiecībai.

Visiem Aģentūras darbiniekiem ir tiesības iesniegt savus priekšlikumus Aģentūras personāla politikas papildināšanai un pilnveidošanai.

Aģentūras darbinieka darbības un tās rezultātu novērtēšana tiek veikta saskaņā ar instrukciju „Darbinieka un amatpersonas darbības un tās rezultātu novērtēšanas kārtība Aģentūrā”.

9. KOMUNIKĀCIJA AR SABIEDRĪBU

Īpaša uzmanība tika pievērsta lauksaimnieku informēšanai par aģentūras pasākumiem, kā arī izmaiņām likumdošanā un subsīdiju maksājumiem. Tika noorganizētas vairākas

reģionālās sanāksmes. Lauksaimnieki regulāri saņēma informāciju gan par pasākumu sākuma, gan beigu termiņu – tā tika ievietota mājas lapā, izplatīta caur reģionu speciālistiem.

Turpinājās lauksaimnieku informēšana par rezultātiem piena kvotu izpildē, kļūdu labojumiem dzīvnieku reģistrā, piena pārraudzībā ar mobilā tālruņa īsziņu starpniecību.

Aģentūrā ik dienas darbojās “ telefona” līnija, pa kuru ir iespējams pasūtīt krotālijas. Piezvanot uz aģentūru, jebkurš interesents varēja saņemt speciālistu atbildes uz jautājumiem, kas saistīti ar aģentūras pārzinātajām jomām.

Regulāri tiek aktualizēta informācija aģentūras mājas lapā www ldc.gov.lv. Aktuāli temati tiek ievietoti mājas lapas sadaļā “Jaunumi” un “Jautājumi un atbildes”, kur ikvienam interesentam ir iespēja interaktīvi izteikt savas domas par sagatavotajiem dokumentu projektiem vai arī uzdot jautājumu aģentūras speciālistiem. Turklāt aģentūras speciālisti tā iegūst vērtīgas ziņas par lauku iedzīvotājus interesējošām tēmām.

10. Aģentūras darba plāns 2011.gadam un projekti 2011.-2012.g.

Galvenie uzdevumi:

- ganāmpulku, novietņu, dzīvnieku reģistru uzturēšana (apzīmēšana, īpašumtiesības, atrašanās vieta), dzīvnieku individuālo apzīmēšanas līdzekļu nodrošināšana;
- piena kvotu reģistra uzturēšana (īpašumtiesības, piena tirdzniecība), piena kvotu administrēšana;
- dzīvnieku pārraudzība un ciltsvērtības noteikšana;
- ciltsdarba nodarbināto personu sertificēšana un šo personu reģistra uzturēšana;
- dzīvnieku audzētāju organizāciju izvērtēšana un atzīšana;
- datu apmaiņa ar citām valsts informatīvām sistēmām;
- sadarbība ar Eiropas Komisiju (dzīvnieku un piena reģistri), ICAR (piena pārraudzība) un INTERBULL (ciltsvērtības noteikšana);
- Baltijas valstu konferenču organizēšana;

Jaunie darba uzdevumi:

- Lopbarības ražotāju reģistra ieviešana un uzturēšana;
- Piena kvalitātes kontroles vienotas datu bāzes ieviešana un uzturēšana.

Darba projekti 2011.-2012.gadam:

- Elektroniskās sistēmas izveidošana informācijas ziņošanai par dzīvnieku reģistru;
- Jauno Eiropas Savienības prasību zirgu un aitu reģistriem ieviešana;
- Jauno Eiropas Savienības prasību TRACE sistēmas uzturēšanai ieviešana;
- Cirka dzīvnieku reģistra izveidošana;
- Bioloģisko saimniecību datu bāzes uzturēšana un attīstība;
- Mājas (istabas) dzīvnieku reģistra izveide;
- Piedalīšanās projektā par Zemkopības ministrijas un tās padotībā esošo iestāžu uz klientu orientētas pakalpojumu sniegšanas sistēmas izveidi.

Paredzamie notikumi, kas varētu būtiski ietekmēt aģentūras darbību nākotnē.

Budžeta samazinājums, kas varētu ietekmēt aģentūrai deleģēto funkciju izpildes nodrošināšanu, kā arī zems atbildības līmenis augsti kvalificētiem profesionāliem speciālistiem ietekmē kadru mainību, kas attiecīgi traucē plānot attīstības projektus.

Informācija par būtiskiem riskiem un neskaidriem apstākļiem, ar kuriem aģentūra saskaras.

Būtiskie riski iestādes darbībā ir nav skaidras vīzijas un stratēģijas kādā veidā tiek plānota nozares attīstība, notiek straujas izmaiņas gan izstrādātajos stratēģijas plānos, gan normatīvajos aktos, kas neļauj prognozēt iestādes darbību.