



**AUDZĒŠANAS PROGRAMMA**  
**LATVIJĀ AUDZĒTIEM**  
**DAMBRIEŽIEM**  
**2019. – 2029. GADAM**

## SATURS

<b>Ievads</b> .....	<b>3</b>
<b>1. Audzēšanas programmas mērķi un uzdevumi</b> .....	<b>4</b>
1.1. AUDZĒŠANAS PROGRAMMAS MĒRĶIS .....	4
1.2. AUDZĒŠANAS PROGRAMMAS UZDEVUMI .....	4
<b>2. Latvijā audzēto vaislas dambriežu raksturojums</b> .....	<b>4</b>
2.1. DAMBRIEŽU RAKSTUROJUMS.....	4
2.2. AUDZĒŠANAS PROGRAMMAS VĒLAMĀ VAISLAS DAMBRIEŽA RAKSTUROJUMS .....	6
<b>3. Paveiktais iepriekšējā periodā</b> .....	<b>7</b>
<b>4. Vaislas dambriežu identifikācijas sistēma un apzīmēšanas metodika</b> .....	<b>9</b>
<b>5. Vaislas dambriežu izcelsmes reģistrācijas sistēma</b> .....	<b>10</b>
<b>6. Snieguma pārbaude un ģenētiskās kvalitātes noteikšana</b> .....	<b>10</b>
<b>7. Vaislas dzīvnieku pārošanas atlases principi</b> .....	<b>19</b>
<b>8. Zootehniskā sertifikāta un izcelsmes apliecinājuma izsniegšanas kārtība</b> .....	<b>19</b>
<b>9. Minimālais vaislas briežu skaits audzēšanas programmas īstenošanai</b> .....	<b>19</b>
<b>10. Audzēšanas programmā iesaistīto saimniecību vērtējums</b> .....	<b>19</b>

## PIELIKUMI

## Ievads

Briežaudzēšanas pirmsākumi Latvijā meklējami ap 18.-19. gadsimtu, kad vācu muižnieki, sekojot vairāku Eiropas valstu piemēram, savos piederošajos īpašumos sāka ierīkot briežu dārzus. Vēlāk, Pirmā pasaules kara laikā, visi līdz tam esošie briežu dārzi beidza pastāvēt un briežkopība no jauna neattīstījās, taču padomju laikā savvaļas populācijas uzlabošanai dzīvnieki tika mērķtiecīgi ievesti no Krievijas, Baltkrievijas un veidotas jaunas un uzlabotas vecās briežu populācijas.

Pēc neatkarības atgūšanas Latvijā apzināta briežu audzēšana notiek kopš 1994. gada, kad Mores un Līgatnes pagastā tika izveidoti pirmie briežu dārzi. Palielinoties briežaudzētāju skaitam, 2000. gada 8. martā tika nodibināta biedrība „Savvaļas dzīvnieku audzētāju asociācija” (jauns nosaukums “Bioloģisko lauksaimnieku un savvaļas dzīvnieku audzētāju asociācija” - BLSDAA), kas arī šobrīd koordinē briežaudzēšanas nozari Latvijā. Pēc Lauksaimniecības datu centra datiem uz 01.07.2018. ir ierīkoti 65 savvaļas dzīvnieku dārzi, kuros tiek audzēti dambrieži. Kopējais Latvijā audzēto dambriežu skaits uz 01.07.2018. ir 3794 dzīvnieki. Latvijā no Eiropas valstīm ir ievesti dambrieži ar dažādu apmatojuma krāsu: tumša (melna), ruda (pamatkrāsa dabā), gaiši plankumaina (*menil*), balta (krēmkrāsa).

Audzēšanas programmā lietotā terminoloģija:

**briežu teļš** – dzīvnieks līdz 1 (viena) gada vecumam;

**jaundzīvnieks** – dzīvnieks vecumā no 1 (viena) līdz 2 (diviem) gadiem;

**špīzeris** – 1-2 gadus vecs briežu bullis;

**govs** – briežu govs vecāka par 2 (diviem) gadiem;

**bullis** – briežu bullis vecāks par 2 (diviem) gadiem.

## 1. Audzēšanas programmas mērķi un uzdevumi

### 1.1. Audzēšanas programmas mērķis

**Mērķis:** uzlabot un pavairot vaislas dambriežu populāciju, kura Latvijas klimatiskajos apstākļos nodrošina kvalitatīvu dzīvnieku ieguvī vaiškai, trofejām un gaļai.

### 1.2. Audzēšanas programmas uzdevumi

Lai realizētu audzēšanas programmas mērķi noteikti sekojoši **uzdevumi**:

1. Saimniecībās novērtēt vaislas dambriežu kvalitāti pēc:
  - a. dambriežu govīm – pēc dzīvnieku atbilstības tipam, produktivitātes un stāva;
  - b. dambriežu buļļiem – pēc produktivitātes, ragu kvalitātes, stāva un atbilstības tipam;
2. Izmantot perspektīvākos vaislas buļļus un govīs audzēšanas programmas īstenošanai;
3. Uzlabot vaislas dzīvnieku kvalitāti saimniecībās.
4. Iesaistīt vaislas dambriežu audzēšanas programmā lielāku skaitu saimniecību, popularizējot nozari un audzēšanas programmu masu medijos un ciltsdarba pasākumos.
5. Identificēt vaislas dambriežu audzēšanas saimniecībās audzējamo dambriežu piederību pie definētajām krāsu grupām;
6. Noskaidrot iespējamo sakarību starp dambriežu piederību definētajām krāsu grupām un to ģenētiskās kvalitātes rādītājiem.
7. Saimniecībās nodrošināt visu dzīvnieku individuālu apzīmēšanu un vērtēšanu līdz 2025.gadam.

## 2. Latvijā audzēto vaislas dambriežu raksturojums

### 2.1. Dambriežu raksturojums

Dambriedis (*Dama dama*) ir briežu dzimtas dzīvnieks, kurš ieviests Eiropā no Mazāzijas sākotnēji kā iežogojumu un parku briedis, vēlāk izplatījies arī savvaļā lielā daļā Eiropas teritorijas. Apmatojuma krāsa var būt dažāda, bet var izšķirt četras dominējošās krāsas:

**tumša** (melna): melnie dambrieži ir vienkrāsaini dzīvnieki, kas ir melnīgsnēji vasarā un pelēcīgi melni ziemā;



1.att. Tumšas krāsas dambriedis  
(www.hlasek.com)

**ruda** (pamatkrāsa dabā): sarkanīgi brūna galvas augšdaļa, kakla mugurpuse, mugura, kāju ārpuse (mugura un sānu augšdaļa bieži vasarās ir klāta ar baltiem plankumiem); no dzīvnieka muguras līdz astes galam stieejas melna svītra; vēders un kāju iekšpuse ir no baltas līdz smilškrāsas un ir izteikta balta sēžamvieta.



2.att. Rudas krāsas dambriedis  
(www.hlasek.com)

**gaiši plankumaina** (*menil*): šiem dzīvniekiem atšķirībā no rudajiem dambriežiem trūkst melnā apmatojuma, tādēļ viņu kažoks ir gaišāks; uz tiem ir redzami skaidri balti plankumi, kas paliek visu gadu



3.att. Gaiši plankumains dambriedis  
(www.hlasek.com)

**balta:** šiem dzīvniekiem ir balsts vai krēmkrāsas apmatojums bez citas krāsas piejaukumiem



4.att. Baltas krāsas dambriedis  
(www.hlasek.com)

Dambrieži ir neliela auguma dzīvnieki. Pieauguša dambriežu buļļa augstums plecos ir no 84 līdz 94 cm, to masa var variēt no 50 līdz 100 kg. Dambriežu mātes ir no 50 līdz 80 cm augstas plecos, to masa ir no 35 līdz 50 kg.

Līdzīgi kā staltbrieži, arī dambrieži katru gadu nomet un audzē ragus, kuriem ir raksturīga lāpstveida forma. Ragi var izaugt līdz 70 cm gari. Šo dzīvnieku dzīves ilgums var sasniegt 16 gadus, bet dambriežu buļļi reti pārsniedz 8-10 gadus.

Vairošanās sezona (briežiem – bauru laiks) parasti norit laikā no oktobra līdz novembrim. Bauru laikā buļļi paliek ļoti uztraukti un veido mazas teritorijas, kuras iezīmē un nežēlīgi aizsargā no citiem buļļiem. Buļļi mēģina savākt kopā nelielas māšu grupas. Buļļi var kauties par mātēm, izmantojot ragus un pierādot, kurš ir stiprāks. Vairošanās ciklā pirmoreiz iesaistās 1.5 gadu vecas dambriežu govīs, ja to dzīvmasa ir sasniegusi 40 kg.

Dambriežu mazuļi dzimst pēc 233 dienu gara grūsnības perioda. Katra māte dzemdē vienu mazuli, kas normāli notiek jūnijā, jūlijā. Teļa dzimšanas svars ir aptuveni 4,0 kg. Mātes atstāj mazuļus garā zālē vai kādā slēptā vietā. Mazuļi paliek nekustīgi, gaidot mātes atgriešanos, ko viņa dara dažas reizes dienā, lai zīdītu mazuli. Mazuļi tiek slēpti pirmās 2-3 dzīves nedēļas, pēc kurām tie sāk pavadīt māti. Jaundzimušajam ir plankumains apmatojums, kas palīdz maskēties. Mazulis tiek atšķirts no krūts 8 mēnešu vecumā un pats nobriest apmēram gada vecumā. Buļļi nobriest nedaudz vēlāk nekā mātes.

## 2.2. Audzēšanas programmas vēlamā vaislas dambrieža raksturojums

Par Latvijā audzētu vaislas dambriedi tiek uzskatīts dzīvnieks, kuram izcelsme ir zināma vismaz divās paaudzēs un kura ģenētiskās kvalitātes vērtējums 7 līdz 10 punkti.

Latvijā ievestie dzīvnieki par vaislas dzīvniekiem tiek uzskatīti, ja to ģenētiskās kvalitātes vērtējums ir 7-10 punkti un to izcelsme ir zināma vismaz vienā paaudzē.

Latvijā audzēto vaislas dambriežu vēlamās raksturojošās pazīmes:

1. Jaundzīvnieki:
  - a. Govis: eksterjers un ģenētiskās kvalitātes vērtējums ir 9-10 punkti;
  - b. Špīzeri: eksterjers un ģenētiskās kvalitātes vērtējums ir 9-10 punkti; ragu garums ir lielāks par ausu garumu;
2. Govis:
  - a. eksterjers un ģenētiskās kvalitātes vērtējums ir 9-10 punkti;
  - b. produktivitāte – 9-10 punkti.
3. Buļļi:
  - a. 3 gadus vecs bullis – eksterjers un ģenētiskās kvalitātes vērtējums 9-10 punkti, otrie ragi ir simetriski ar otriem acu žuburiem un lāpstu platumu lielāku par 8 cm;
  - b. 4 gadus vecs bullis - eksterjers un ģenētiskās kvalitātes vērtējums 9-10 punkti, ragu vērtējums modificētā CIC sistēmā 160 un vairāk punkti;
  - c. 5 gadus vecs bullis - eksterjers un ģenētiskās kvalitātes vērtējums 9-10 punkti, ragu vērtējums modificētā CIC sistēmā 170 un vairāk punkti;

- d. 6 gadus vecs bullis - eksterjers un ģenētiskās kvalitātes vērtējums 9-10 punkti, ragu vērtējums modificētā CIC sistēmā 180 un vairāk punkti;
- e. 7- gadus vecs un vecāks bullis - eksterjers un ģenētiskās kvalitātes vērtējums 9-10 punkti, ragu vērtējums modificētā CIC sistēmā 190 un vairāk punkti;

Buļļu ragu vēlamās raksturošās pazīmes 7-8 gadu vecumā (pieaudzis bullis):

- 1. lāpstveida ragu forma ar robainu ārmalu bez izteiktiem ierāvumiem;
- 2. CIC novērtējums ne mazāks nekā 190 punkti.



5 att. Vēlama dambriežu vaislas buļļu ragu forma (www.hlasek.com)



6.att. Nevēlama dambriežu buļļu ragu forma – dzīvnieks priekšplānā (www.hlasek.com)

### 3. Paveiktais iepriekšējā periodā

Pēc iepriekšējo gadu vaislas dambriežu buļļu ragu vērtēšanas rezultātiem ir izveidota jauna uzlabota vērtēšanas tabula.

2018.gadā ar vērtējumu no 7 līdz 10 punktiem tika novērtēti 433 vaislas dambrieži. Savukārt 2017.gadā ar šādu vērtējumu novērtēti 747 dzīvnieki, 2016.gadā 870 vaislas dambrieži, 2015.gadā vērtējums no 7 līdz 10 punktiem tika piešķirts 964 dambriežiem, 2014.gadā – 841 dambriedim.

Pieaugot saimniecību vērtēšanas prasībām, no 2018.gada Latvijā dambriežu ciltsdarba programmu īsteno 6 dambriežu audzētāju saimniecības (skat. 1. tabulu), kamēr 2017.gadā tās bija 9 saimniecības, kas likumsakarīgi izskaidro arī novērtēto vaislas dzīvnieku skaita sarukumu.

Vērtēšanas rezultāti vaislas dambriežiem katrai saimniecībai – produktivitāte, ragu kvalitāte, atbilstība tipam (stāvs), agresivitāte un stresainība atspoguļoti biedrības elektroniskajā datu bāzē *briedis.yeti.lv*

1.tabula

### Vaislas dambriežu audzēšanas saimniecības

Nr.p.k.	Saimniecības nosaukums	Ganāmpulka Nr.	Novads	Pagasts	Vaislas dzīvnieku skaits uz 01.07.18.
1	ZS "Rūķīši"	LV0605315	Burtnieku	Matīšu	34
2	ZS "Zemitāni"	LV0602785	Kokneses	Iršu	140
3	SIA "Jaundzirnavnieki"	LV0612063	Kuldīgas	Snēpeles	68
4	SIA "Purnavu muiža"	LV0613937	Līgatnes	Līgatnes	89
5	ZS "Saulstari-1"	LV0087392	Siguldas	Mores	54
6	Jānis Līkans	LV0619017	Strenču	Plāņu	48

2018. gadā saimniecībās Saulstari-1 un Zemitāni veikti dambriežu buļļu galvaskausu platumu mērījumi (šaurākā vieta starp acu dobumiem) un ragu vērtēšana 3 līdz 4 gadus veciem buļļiem (pēc nokaušanas). Z/s Saulstari-1 vērtēti 4 trīsgadīgi buļļi (3 rudi, 1 gaiši plankumains) un 2 četrgadīgi buļļi (rudi). Z/s Zemitāni vērtēti 5 trīsgadīgi buļļi (3 rudi, 2 gaiši plankumaini) un 5 četrgadīgi buļļi (4 rudi, 1 gaiši plankumains).

Galvaskausa platums mērījumos variē no 9,2 līdz 11,4 cm. Ragu svars 3 gadīgiem buļļiem ir robežās no 0,85 kg līdz 1,27 kg. Ragu vērtējums 4 gadus veciem buļļiem ir no 124 līdz 152 punktiem (brāķētie dzīvnieki).

Mērījumu analīze neuzrāda korelāciju starp galvaskausa platumu un ragu vērtējumu. Iespējams galvaskausa platumu jāmēra citā vietā, ne starp acu dobumiem. Lai novērtētu iespējamo apmatojuma krāsas ietekmi uz ragu kvalitāti nepieciešams savākt vairāk datus.

Ikgadēji vaislas briežu audzēšanas organizācija organizē starptautisku pasākumu "Staltbriežu un dambriežu vaislas buļļu ciltsvērtības un ģenētiskās kvalitātes noteikšana". 2018.gadā pasākuma laikā modificētā CIC ragu vērtēšanas sistēmā veikti vērtēšanas paraugdemonstrējumi un novērtēti 24 dambriežu ragu pāri (skat. 3.pielikumu).

2018.gada jūlijā tika organizēta starptautiska zinātniski – praktiska konference "Teorētiskie un praktiskie aspekti veiksmīgai briežkopībai" (International scientific – practical conference "Theoretical and practical aspects for successful deer farming"). Pasākuma piedalījās 65 dalībnieki no 11 valstīm – Latvijas, Lietuvas, Igaunijas, Krievijas, Baltkrievijas, Ukrainas, Spānijas, Austrālijas, Polijas.

Pasākumā tika nodrošināta vadošo Eiropas briežaudzētāju speciālistu uzstāšanās gan lekciju un prezentāciju, gan praktisku demonstrējumu uz lauka veidā, īpaši akcentējot



teoretiskās lekcijas filogeogrāfijā, modernajā ģenētikā, praktiskās nodarbības dambriežu ragu vērtēšanā, savvaļas dzīvnieku dārzu nožogojuma uzstādīšanā, kā arī PVD specialista prezentācija - teorētiskā un praktiskā nodarbība pēckaušanas pārbaudē (*postmortem inspection*).

Šāds pasākums ne tikai veicina briežkopības nozari Latvijā, bet galvenokārt nodrošina Latvijas vaislas briežaudzēšanas saimniecību kvalifikācijas celšanu - informētību un izglītošanu atbilstoši nozares tendencēm balstītām uz jaunākajiem zinātniskajiem un praktiskiem sasniegumiem briežaudzēšanas jomā

2018.gada septembrī veiktas kvalifikācijas celšanas apmācības. 2018.gada 4.-5. septembrī veiksmīgi tika aizvadītas teorētiskās un praktiskās apmācības darbam ar dzīvniekiem – dzīvnieki tika gan imobilizēti uz lauka, gan “dzīti” uz ķertuvi, kur mehāniskā fiksācijas iekārtā bullim tika nogriezti ragi un ievadītas attārpošanas zāles. Savukārt 2018.gada 14.septembrī notika otrā kārta ar buļļu ragu zāģēšanas praktiskiem demonstrējumiem, darbojoties ķertuvē bez tieša kontakta - manipulējot ar dzīvniekiem no augšas.

#### 4. Vaislas dambriežu identifikācijas sistēma un apzīmēšanas metodika

Vaislas buļļi, tai skaitā, vīr. dzimuma teļi (brīdī, kad tos atdala no mātes ganāmpulka) tiek apzīmēti katrs ar savu individuālu numuru un vārdu, ja tāds piešķirts. No vaislas govīm un jaundzīvniekiem veido grupas ar vienotu fenotipisko vērtējumu, kuras tur atsevišķā nožogojumā un kurām piešķir vienotu grupas numuru. Ja saimniecībā govīm, t.sk., telēm piešķir individuālus numurus, to veic brīdī, kad teļus atdala no mātes ganāmpulka. Dzīvniekiem, kuriem nav individuālā numura, to piešķir pie pārvietošanas uz citu novietni vai kautuvi. Individuāli neapzīmētas govīs no vienas grupas uz citu nepārvieto. Ganāmpulkā ievestiem dzīvniekiem numurus nemaina.

Visi apzīmētie dzīvnieki, kā arī vaislas govju grupas, tiek uzņemti vienotā elektroniskā datu bāzē *briedis.yeti.lv*.

Dzīvnieka individuālais numurs sastāv no reģistrētās ganāmpulka novietnes numura un dzīvnieka uzskaites numura saimniecībā, kas sastāv no 3-5 cipariem, no kuriem pirmie 1-3 apzīmē kārtas numuru un divi pēdējie apzīmē dzīvnieka dzimšanas gada pēdējos divus ciparus. Piemēram, 119 (dzīvnieks nr. 1 dzimis 2019.gadā), 2519 (dzīvnieks nr. 25 dzimis 2019.gadā), 26319 (dzīvnieks nr. 263 dzimis 2019.gadā).

Jaundzīvnieku un govju grupu numuri elektroniskā datu bāzē *briedis.yeti.lv* sastāv no reģistrētās ganāmpulka novietnes numura, viena burta (G – govju grupa; J – jaundzīvnieku grupa) un grupas kārtas numura, dzīvnieku skaita grupā (kas var būt mainīgs) un dzīvnieku dzimšanas gada pēdējiem diviem cipariem. Piemēram, 2019.gadā dzimušu jaundzīvnieku grupai, kurā ir 20 dzīvnieki tiek piešķirts numurs “J1/20/19”. Ja tiek veidotas vairākas dzīvnieku grupas no dzīvniekiem, kas dzimuši vienā gadā, grupas kārtas numurus piešķir augošā secībā, piemēram, no 2016.gadā dzimušām govīm izveidotas divas govju grupas: “G1/20/16” un “G2/36/16”. Govju grupu papildinot ar sekojošos gados dzimušiem dzīvniekiem (grupā dzimušām telēm), aiz domu zīmes pievieno otru gada skaitli, piemēram “G2/46/16-17” vai “G2/50/16-18”.

Individuāli apzīmētiem dzīvniekiem, kas apzīmēti pirms Audzēšanas programmas stāšanās spēkā datuma, numurus nemaina un iekļauj kopējā ganāmpulka reģistrā.

## 5. Vaislas dambriežu izcelsmes reģistrācijas sistēma

Dambriežu izcelsmi katram indivīdam vai govju/ jaundzīvnieku grupai audzēšanas saimniecības pārstāvis reģistrē elektroniskajā datu bāzē *briedis.yeti.lv* dzīvnieku individuālajās/ grupas elektroniskajās uzskaites kartītēs vismaz divās paaudzēs (ja dati pieejami) dzīvniekiem pa tēva, mātes līniju, norādot dzīvnieku identifikācijas numuru, dzimšanas gadu un ģenētiskās kvalitātes vērtējumu, asinības pakāpi, ja šādi dati ir pieejami. No ārvalstīm iepirkto vaislas dzīvnieku izcelsmei obligāti jābūt reģistrētai vismaz vienā paaudzē.

## 6. Snieguma pārbaude un ģenētiskās kvalitātes noteikšana

Vaislai audzējamo dambriežu snieguma pārbaudi, atbilstoši Audzēšanas programmas prasībām, veic pārraugi un sertificēti vērtētāji.

Dambdiežiem snieguma pārbaudē izmanto datus par:

1. dzīvnieku ķermeņa uzbūvi - eksterjeru (govīm, buļļiem, jaundzīvniekiem);
2. produktivitāti (govīm, buļļiem);
3. agresivitāti un stresainību (govīm, buļļiem, jaundzīvniekiem);
4. ragu novērtējumu (buļļiem).

Nemot vērā, ka brieži ir izteikti bara dzīvnieki, kur govīs un jaundzīvnieki dabīgi veido ģenētiski viendabīgas grupas ar vienojošām raksturojošām pazīmēm un uzvedību, snieguma pārbaudi pārbaudi veic govju un jaundzīvnieku grupām. Staltbriežu buļļu snieguma pārbaudi veic individuāliem dzīvniekiem.

Vaislas dambriežu audzēšanas saimniecībās snieguma datus uzskaita saskaņā ar Audzēšanas programmu. Snieguma pārbaudes rezultāti tiek fiksēti elektroniskajā datu bāzē *briedis.yeti.lv*. Tie tiek izmantoti dzīvnieku ģenētiskās kvalitātes novērtēšanai.

**Ģenētiskās kvalitātes (Gk)** novērtēšanas modelī tiek iekļautas sekojošas pazīmes (P<sub>n</sub>), kuras vērtē 10 punktu sistēmā:

- P<sub>1</sub> – eksterjers - dzīvnieka atbilstība tipam;
- P<sub>2</sub> – dzīvnieka agresivitāte;
- P<sub>3</sub> – dzīvnieka stresainība;
- P<sub>4</sub> – buļļu ragu vērtējums;
- P<sub>5</sub> – govju/ govju grupas, buļļu, kas piedalījušies vaislas dabībā, produktivitāte;
- P<sub>6</sub> – govju/ govju grupas, buļļu vērtējums pēc piedzimušo buļļu ragu kvalitātes.

Atkarībā no vaislas dzīvnieku dzimuma un vecuma nosaka atšķirīgus atbilstošos rādītājus. Minimālais nosakamo pazīmju skaits dzīvniekam: buļļiem un govju grupām – 4, jaundzīvniekiem - 3.

**Vaislas buļļu** snieguma pārbaudē nosaka sekojošas pazīmes P<sub>1</sub>, P<sub>2</sub>, P<sub>3</sub>, P<sub>4</sub>, P<sub>5</sub>, P<sub>6</sub>.

**Vaislas govi/ govju grupu** snieguma pārbaudē nosaka sekojošas pazīmes P<sub>1</sub>, P<sub>2</sub>, P<sub>3</sub>, P<sub>5</sub>, P<sub>6</sub>.

**Jaundzīvnieku/ jaundzīvnieku grupu** snieguma pārbaudē nosaka sekojošas pazīmes P<sub>1</sub>, P<sub>2</sub>, P<sub>3</sub>.

Vērtējot vairākas pazīmes vienam dzīvniekam, tā ģenētisko kvalitāti (Gk) 10 punktu sistēmā aprēķina pēc formulas:

$$Gk = \sum P_n/n, \text{ kur } n \text{ ir noteikto pazīmju skaits.}$$

Obligātās nosakāmās pazīmes bulļiem ir: P<sub>1</sub>, P<sub>4</sub>.

Obligātās nosakāmās pazīmes govju grupai ir: P<sub>1</sub>, P<sub>5</sub>.

### **P<sub>1</sub> – EKSTERJERS** **vaislas dzīvnieka atbilstība vēlamajam dzīvnieku tipam**

Dzīvnieka eksterjeru - atbilstību tipam, tā formu, muskuļu attīstību, barojumu vērtē sertificēts vērtētājs lauka apstākļos individuālam dzīvniekam vai govju, jaundzīvnieku grupai. Vērtē abu dzimumu jaundzīvniekus / pieaugušus dzīvniekus vasaras / rudens periodā, uzsākot vaislas darbību. Vērtēšanas datus ievada elektroniskajā datu bāzē.

2.tabula

#### **Dambriežu eksterjera vērtējamās pazīmes**

<b>1. ĶERMENIS</b>				<b>Jaundzīvnieki</b>	<b>Bulļi</b>	<b>Govis</b>
Mugurkauls	Ieliekts	1 – 2 – 3 – 4 – 5 – 6 – 7 – 8 – 9 – 10	Taisns	X	X	X
Lielums M	Mazs	1 – 2 – 3 – 4 – 5 – 6 – 7 – 8 – 9 – 10	Optimāls	X	X	X
Lielums L	Liels	1 – 2 – 3 – 4 – 5 – 6 – 7 – 8 – 9 – 10	Optimāls	X	X	X
Kopskats	Neharmonisks	1 – 2 – 3 – 4 – 5 – 6 – 7 – 8 – 9 – 10	Harmonisks	X	X	X
Krustu slīpums P	Pacelts	1 – 2 – 3 – 4 – 5 – 6 – 7 – 8 – 9 – 10	Taisns	X	X	X
Krustu slīpums N	Nolaists	1 – 2 – 3 – 4 – 5 – 6 – 7 – 8 – 9 – 10	Taisns	X	X	X
<b>2. KĀJAS</b>						
Pakaļkājas (sānkatā)	Taisnas	1 – 2 – 3 – 4 – 5 – 6 – 7 – 8 – 9 – 10	Zobenveida	X	X	X
<b>3. BAROJUMA NOVĒRTĒJUMS</b>						
Barojums N	Novājējis	1 – 2 – 3 – 4 – 5 – 6 – 7 – 8 – 9 – 10	Optimāls	X	X	X
Barojums P	Pārbarots	1 – 2 – 3 – 4 – 5 – 6 – 7 – 8 – 9 – 10	Optimāls	X	X	X
<b>4. RAGU SIMETRIJA, IZVĒRSUMS UZ GALVAS</b>						
Ragu simetrija	Nesimetriski	1 – 2 – 3 – 4 – 5 – 6 – 7 – 8 – 9 – 10	Simetriski	nevērtē	X	nevērtē
Izvērsums	Šaurs	1 – 2 – 3 – 4 – 5 – 6 – 7 – 8 – 9 – 10	Plats	nevērtē	X	nevērtē

Pazīme **P<sub>1</sub> individuāli apzīmētiem dzīvniekiem** - eksterjers tiek aprēķināta kā vidējais lielums no visu vērtējamo eksterjera pazīmju summas (2.tabula)

**Pazīme P<sub>1</sub> govju, jaundzīvnieku grupām:**

Vērtētājs vērtē govju, jaundzīvnieku grupas dzīvnieku eksterjera viendabīgumu - **Ev** 10 punktu sistēmā, skat. 3.tabulu.

3.tabula

Punkti	Govju, jaundzīvnieku grupas eksterjera viendabīgums %
10	95-100
9	85-94
8	75-84

7	65-74
6	55-64
5	50-54

Vērtējot eksterjeru govju, jaundzīvnieku grupai, vērtētājs vērtē 10% no grupā esošo dzīvnieku skaita pēc 2.tabulā noteiktajām pazīmēm un piešķir vidējo eksterjera vērtējumu grupai -  $E_G$  Govju, jaundzīvnieku grupas eksterjera vērtējumu  $P_1$  aprēķina kā vidējo lielumu no eksterjera viendabīguma  $E_V$  un eksterjera vērtējuma grupai  $E_G$ .

**Brākē** individuālus dzīvniekus ar eksterjera vērtējumu zem 7 punktiem un buļļus, kuriem ragu simetrijas vērtējums ir zem 7 punktiem, izņemot gadījumus, kad ragi augšanas laikā traumēti.

**Brākē** govju, jaundzīvnieku grupu, ja grupas eksterjera vērtējums ir zemāks par 7 punktiem. Iespējama grupas pārformēšana, izslēdzot individuālus dzīvniekus ar eksterjera vērtējumu zem 7 punktiem un pievienojot grupai augstvērtīgus dzīvniekus ar vienotu fenotipisko vērtējumu vai atbilstošu izcelsmes un/vai ģenētiskās radniecības rādītāju. Šādai grupai nepieciešama atkārtota vērtēšana.

## **P<sub>2</sub> – DZĪVNIEKA AGRESIVITĀTE**

Agresivitāti nosaka ganāmpulka pārraugš, izvērtējot gada laikā uzkrātos dzīvnieku uzvedības novērojumus, to attieksmi pret pārējiem bara dzīvniekiem, kopēju un citiem cilvēkiem. Agresivitāti nenosaka briežu buļļiem no septembra līdz februārim un govīm teļu zīdīšanas periodā.

*Agresivitātes raksturojums bullim:*

- 10 punkti – mierīgs, bez agresijas pazīmēm, ēd barotāja klātbūtne no spaiņa vai siles;
- 9 punkti - mierīgs, bez agresijas pazīmēm, ēd no spaiņa vai siles ja barotājs nav tuvāk par 5m;
- 8 punkti – griež zobus, tuvojoties kopējam;
- 7 punkti – griež zobus un izkar mēli tuvojoties kopējam;
- 6 punkti – griež zobus, noliec ragus uz kopēja pusi;
- 5 punkti - griež zobus, noliec ragus uz kopēja pusi un ar priekšējām veic kustību uz priekšu;
- 4 punkti - griež zobus, noliec ragus uz kopēja pusi, uzbrūk barības izdales laikā;
- 1 punkts – uzbrūk, ieraugot cilvēku vai barības izdales tehniku.

*Agresivitātes raksturojums govij:*

- 10 punkti – mierīga, bez agresijas pazīmēm, ēd barotāja klātbūtne no spaiņa vai siles;
- 9 punkti - mierīgs, bez agresijas pazīmēm, ēd no spaiņa vai siles ja barotājs nav tuvāk par 5m;
- 8 punkti – pieglauž ausis, tuvojoties kopējam;
- 7 punkti - pieglauž ausis, sabož apmatojumu un izkar mēli tuvojoties kopējam;
- 6 punkti – pieglauž ausis, izkar mēli, ar priekšējām veic kustību uz priekšu tuvojoties kopējam vai barības izdales mehānismiem;
- 5 punkti - mēģina iekost cilvēkiem, kas tuvojas žogam;

4 punkti – mēģina iekost kopējam barības izdales laikā;

1 punkts – ceļas pakaļkājās un uzbrūk kopējam.

### Pazīme **P<sub>2</sub>** govju, jaundzīvnieku grupām:

Pārraugs nosaka govju, jaundzīvnieku grupas dzīvnieku agresivitātes viendabīgumu - **A<sub>v</sub>** 10 punktu sistēmā, skat. 4.tabulu.

4.tabula

Punkti	Govju, jaundzīvnieku grupas agresivitātes viendabīgums %
10	95-100
9	85-94
8	75-84
7	65-74
6	55-64
5	50-54

Nosakot agresivitāti govju, jaundzīvnieku grupai, pārraugs nosaka agresivitāti 10% no grupā esošo dzīvnieku skaita un piešķir vidējo agresivitātes rādītāju grupai - **A<sub>G</sub>**.

Govju, jaundzīvnieku grupas agresivitātes rādītāju **P<sub>2</sub>** aprēķina kā vidējo lielumu no agresivitātes viendabīguma **A<sub>v</sub>** un agresivitātes rādītāja grupai **A<sub>G</sub>**.

Gada laikā pārraugs izņem no ganāmpulka izteikti agresīvus dzīvniekus ar agresivitātes rādītāju 1 – 5 punkti.

**Brākē** individuālus dzīvniekus un grupu ar agresivitātes vērtējumu zem 7 punktiem.

### **P<sub>3</sub> –DZĪVNIEKA STRESAINĪBA**

Stresainību nosaka ganāmpulka pārraugs, izvērtējot gada laikā uzkrātos dzīvnieku uzvedības novērojumus.

*Stresainības raksturojums briežiem:*

10 punkti – mierīgs, barības izdales laikā pielaiž kopēju tuvāk par 10 m;

9 punkti – mierīgs, barības izdales laikā ēd kopā ar baru;

8 punkti – turas nost no bara barības izdales laikā;

7 punkti – nāk pie barotavas, barotājs atstājis aploku;

6 punkti – dzīvnieks skrien uz otru aploka galu, tuvojoties kopējam, cilvēkam; 5 punkti – dzīvnieks nevar iziet caur vārtiem no aploka uz pārvietošanas koridoru;

5 punkti – dzīvnieks nevar iziet caur vārtiem no aploka uz pārvietošanas koridoru;

4 punkti – dzīvnieks mēģina pārlekt iežogojumam un fiksācijas iekārtām;

1 punkts – sitas ar galvu žogā pārvietošanas koridoros.

### Pazīme P<sub>3</sub> govju, jaundzīvnieku grupām:

Pārraugs nosaka govju, jaundzīvnieku grupas dzīvnieku stresainības viendabīgumu - Sv 10 punktu sistēmā, skat. 5.tabulu.

5.tabula

Punkti	Govju, jaundzīvnieku grupas stresainības viendabīgums %
10	95-100
9	85-94
8	75-84
7	65-74
6	55-64
5	50-54

Nosakot agresivitāti govju, jaundzīvnieku grupai, pārraugs nosaka stresainību 10% no grupā esošo dzīvnieku skaita un piešķir vidējo stresainības rādītāju grupai - S<sub>G</sub>. Govju, jaundzīvnieku grupas stresainības rādītāju P<sub>2</sub> aprēķina kā vidējo lielumu no stresainības viendabīguma S<sub>V</sub> un stresainības rādījuma grupai S<sub>G</sub>.

Gada laikā pārraugs izņem no ganāmpulka izteikti stresainus dzīvniekus ar stresainības rādītāju 1 – 5 punkti.

**Brākē** individuālus dzīvniekus un grupu ar stresainības vērtējumu zem 7 punktiem.

### P<sub>4</sub> – BULLŪ RAGU VĒRTĒJUMS

**Špīzera ragu** ragu kvalitātes noteikšanu veic pārraugs vizuāli dzīvam dzīvniekam pēc ragu izmēra.

- 10 punkti - ja špīzera ragu garums ir vairāk kā divas reizes garāks par ausu garumu;
- 9 punkti – ja špīzera ragu garums ir lielāks par ausu garumu līdz 2 ausu garumam;
- 8 punkti – ja špīzera ragi ir no ½ līdz 1 ausu garumam.
- 7 punkti - ja špīzera ragi ir ½ ausu garuma.

Špīzerus ar zemākas kvalitātes ragiem **brākē**.

**Trīsgadīgos bullus** (2. rāgi) ragu kvalitātes noteikšanu pārraugs veic vizuāli pēc ragu formas nozāģētiem ragiem vai dzīvniekam uz lauka.

- Ragi simetriski, ar 2 acu žuburiem un lāpstu pazīmēm ragu galos - 7 p.
- Ragi simetriski, ar 2 acu žuburiem un lāpstu platumu ragu galos no 5 līdz 9 cm – 8 līdz 9 p.
- Ragi simetriski, ar 2 acu žuburiem un lāpstu platumu ragu galos no 10 cm un vairāk cm – 10 punkti.

**Āertgadīgiem un vecākiem buļļiem** ragus ragu mērišanu veic pārraugš un 1/10 daļu ragu pārkontrolē sertificēts vērtētājs, izmantojot modificētu starptautisko CIC trofeju vērtēšanas metodiku. Atšķirībā no trofeju ragu vērtēšanas tiek vērtēti vērtēšanas sezonā nomesti vai zāģēti ragi.

Saskaņā ar modificētu CIC sistēmu dambriežu trofeju vērtēšanas metodiku:

- bronzas medaļu trofejai piešķir, ja tā ieguvusi 160-169.9 punktus;
- sudraba medaļu trofejai piešķir, ja tā ieguvusi 170-179.9 punktus;
- zelta medaļu trofejai piešķir, ja tā ieguvusi 180 un vairāk punktus.

6. tabula

**Ragu vērtējums buļļiem vecuma grupā no 4 līdz 7+ gadiem (3.-6+ ragi)**

Vērtējums ballēs	Punkti pēc mod. CIC metodes			
	4 gadus veci (3.ragi)	5 gadus veci (4.ragi)	6 gadus veci (5ragi)	7 un vairāk gadus veci (6. un vecākie ragi)
10	170 un vairāk	180 un vairāk	190 un vairāk	200 un vairāk
9	160-169.99	170-179.99	180-189.99	190-199.99
8	150-159.99	160-169.99	170-179.99	180-189.99
7	140-149.99	150-159.99	160-169.99	170-179.99
6	130-139.99	140-149.99	150-159.99	160- 169.99

Buļļiem, kuri iepriekšējā gadā piedalījušies vaislas darbībā, ragu vērtējumu modificētā CIC sistēmā palielina par 5 punktiem.

Sertificēts vērtētājs pārvērtē 10% no pārrauga P<sub>4</sub> mērijumiem, pirmām kārtām tekošā pārraudzības gadā vaislas darbībā iesaistīto buļļu ragus.

**Brākē buļļus** ar ragu vērtējumu P<sub>4</sub> mazāku par 7 punktiem.

Briežu buļļu tekošās sezonas ragu mērijumiem jābūt veiktiem līdz 1.maijam.

Tekošā snieguma pārbaudes gadā vaislas darbībā iesaistīto buļļu ragus glabā līdz 30. septembrim.

Ragu vērtēšanas protokolus (elektroniskā vai papīra formā) glabā saimniecībā 3 gadus.

Vaislas dambriežu audzēšanas saimniecība nodrošina savu dalību gadskārtējos vaislas briežu snieguma vērtēšanas pasākumos:

1. Ar visiem iepriekšējās sezonas buļļu ragiem, kas iepriekšējā vaislas sezonā veikuši vaislas darbību;
2. Katrā vecuma grupā vismaz vienu ragu pāri (1. ragi, 2. ragi, 3. ragi, 4.-5. ragi, 6.-7. ragi un 8. un vecāki ragi), ja saimniecībā ir atbilstoša vecuma vaislas dzīvnieki;

## P<sub>5</sub> – GOVJU/ GOVJU GRUPAS, BUĻĻU PRODUKTIVITĀTE

Briežu govju/govju grupas produktivitāti nosaka pārraugs pēc piedzimušo teļu esamības govij vai dzimstības procentiem govju grupai. Ja teļš gājis bojā, govju produktivitātes (P<sub>5</sub>) novērtēšanai saglabā iepriekšējā gada vērtējumu. Govju grupai, nosakot teļu dzimstības procentu, bojā gājušo teļu skaitu pieskaita attiecīgā gada dzīvajiem teļiem.

Ja govij teļš piedzimis - P<sub>5</sub> =10. Ja teļš nav piedzimis vienu gadu, tad P<sub>5</sub> = 7. Ja teļš nav piedzimis 2 gadus pēc kārtas, tad P<sub>5</sub> = 0.

Produktivitāti govīm / govju grupai aprēķina sākot ar 2. gadu, ja lecināšanu veic 1,5 gadu vecumā. Ja govus lecināšana tiek uzsākta 2.5 gadu vecumā, tad posmā no 1.5 gadu vecuma līdz teļa piedzimšanai P<sub>5</sub> tiek pieņemts kā minimālais vaislas dzīvnieka statusam atbilstošais rādītājs – 7 punkti.

Buļļu produktivitātes rādītājs tiek noteikts pēc aplecamo govju grupā piedzimušo teļu procentuālā lieluma (skat. 7.tab.).

**Brāķē individuālas govīs**, kurām teļš nav piedzimis 2 gds pēc kārtas. Teļa esamību reģistrē pārraugs lauka novērojumos pēc tesmeņa esamības govij.

Ja govju grupas produktivitātes rādītājs P<sub>5</sub> ir mazāks par 7, to atkārtoti nosaka nākamajā gadā, pievienojot citu vaislas bulli. **Brāķē govju grupas**, ja P<sub>5</sub> ir mazāks par 7 divus gadus pēc kārtas. Brāķētās govju grupas iespējams pārformēt, izslēdzot no grupas govīs, kurām zīdīšanas periodā nav tesmeņa. Šādai grupai nepieciešams atkārtots vērtējums.

Ja buļļa produktivitātes rādītājs P<sub>5</sub> ir mazāks par 7, to atkārtoti nosaka nākamajā gadā, pievienojot citai govju grupai. **Brāķē bullus**, kuru produktivitātes rādītājs P<sub>5</sub> ir mazāks par 7 divus gadus pēc kārtas.

7.tabula

### Govju grupas, buļļu produktivitāte noteikšana punktos

Punkti	Teļu ieguve %
10	95
9	85
8	75
7	65
6	55
5	45
4	35
3	30
2	20
1	10



## **P<sub>6</sub> - GOVJU/ GOVJU GRUPU, BUĻĻU VĒRTĒJUMS PĒC PIEDZIMUŠĀ/ŠO BUĻĻA/U RAGU KVALITĀTES**

Pēc pēcnācēju buļļu kvalitātes govi/ govju grupu un vaislas darbībā izmantotos buļļus vērtē sertificēts vērtētājs izmantojot pazīmes P<sub>4</sub> noteikšanas rezultātus. Vērtēšanai izmanto buļļus ar trešajiem ragiem.

**P<sub>6</sub>** govij/ govju grupai/ bullim aprēķina pēc formulas:  $P_6 = \sum P_4 / n$ , kur **P<sub>4</sub>** – attiecīgajā gadā vērtēto vienā gadā dzimušo buļļu ragu masas un formas vērtējums un n – vērtēto buļļu skaits.

Punktu skaits par ragu kvalitāti analogisks **P<sub>4</sub>** vērtēšanas tabulai (skat. 4. tabulu).

**Brāķē buļļus**, kuriem pēcnācēju buļļu vērtējums **P<sub>6</sub>** ir 6 un mazāks divus gadus pēc kārtas, mainot vaislas govju grupu.

Ja **govs, govju grupas** vērtējums **P<sub>6</sub>** ir 6 un mazāks divus gadus pēc kārtas, maina vaislai izmantojamo bulli pret citu. Govi, govju grupu **brāķē**, ja **P<sub>6</sub>** vērtējums ir mazāks par 6 pēc vaislas buļļa nomaiņas.

Pēcnācēju buļļu identitāti nosaka lauka apstākļos, ievietojot krotāliju teļam pēc piedzimšanas un fiksējot zīdītājas mātes identitātes numuru

Vaislas dzīvnieki ar ģenētiskās kvalitātes vērtējumu 7-10 punkti atbilst Audzēšanas programmas prasībām un var tikt izmantoti vaislas darbībā.

Brāķē vēlu dzimušos, attīstībā atpalikušos teļus. Brāķē dzīvniekus, kuru vērtējums kādā no pazīmēm **P<sub>1</sub>** līdz **P<sub>6</sub>** ir mazāks par 7 punktiem. Izņēmums ir buļļi ar izciliem ragiem, kuriem pieļaujami zemi agresivitātes un stresainības vērtējumi.

Dzīvnieki ar ģenētiskās kvalitātes vērtējumu 1-6 punkti tiek brāķēti un nedrīkst piedalīties vaislas darbībā.

### **Snieguma pārbaudes ietvaros iegūstamo datu iegūšanas kārtība:**

1. Snieguma pārbaudes gads sākas 01. augustā un beidzas nākamā gada 31. jūlijā
2. Snieguma pārnaudi veic ganāmpulkā, ja brieži ir reģistrēti un apzīmēti audzēšanas programmā un citos normatīvajos aktos par dzīvnieku apzīmēšanu un reģistrēšanu noteiktajā kārtībā.
3. Snieguma pārbaudes datu ieguvi par dzīvnieku **P<sub>2</sub>** agresivitāti, **P<sub>3</sub>** stresainību, **P<sub>4</sub>** buļļu ragu kvalitāti, **P<sub>5</sub>** produktivitāti veic pārraugš/ sertificēts pārraugš.
4. **P<sub>1</sub>** dzīvnieku eksterjera vērtēšanu, **P<sub>4</sub>** buļļu ragu vērtēšanu, **P<sub>6</sub>** dzīvnieku vērtēšanu pēc piedzimušo buļļu kvalitātes un ģenētiskās kvalitātes noteikšanu veic sertificēts vērtētājs.
5. Lai nodrošinātu dzīvnieku kustības izsekojamību vaislas dzīvnieku audzēšanas saimniecībā, kārtu vaislas briežu vai briežu grupas elektroniskās uzskaites kartītes elektroniskajā datu bāzē briedis.yeti.lv, kas pilda arī ganāmpulka reģistrācijas žurnāla funkcijas.

6. Dambriežu vaislas dzīvnieka/ dzīvnieku grupas elektronisko uzskaites kartīti noformē elektroniskā datu bāzē, pirmo reizi veicot dzīvnieku apzīmēšanu, iepirktiem dzīvniekiem pēc iegādes;
7. Vaislas brieža buļļa vai vaislas briežu govju/ govju grupas vai jaundzīvnieku/ jaundzīvnieku grupas elektroniskajā uzskaites kartītē norāda:
  - 7.1. īpašnieka vārdu, uzvārdu, juridiskai pesonai – nosaukumu, adresi;
  - 7.2. ganāmpulka un novietnes reģistrācijas Nr.;
  - 7.3. vaislas buļļa identitātes Nr., vārdu, ja tāds piešķirts, grupas numerāciju;
  - 7.4. dzimumu, asinības pakāpi procentos (grupai, ja ir viendabīgs sastāvs);
  - 7.5. dzimšanas gadu un vietu (grupai, ja tādi ir viendabīgi);
  - 7.6. pārvietošanas datumu un vietu;
  - 7.7. izcelšanās datus vienā vai divās paaudzēs, ja tādi dati ir pieejami, norādot tēva identitātes Nr., vārdu, mātes identitātes grupu vai identitātes Nr., produktivitāti, ģenētisko kvalitāti, ja dati pieejami;
  - 7.8. dzīvnieka produktivitāti:
    - 7.8.1. govīm/ govju grupām – visus piedzimušos teļus, norādot dzimumu;
    - 7.8.2. buļļiem – katrā gadā lecināto govju skaitu un grūsnības procentu;
  - 7.9. Stresainību;
  - 7.10. Agresivitāti;
  - 7.11. Eksterjera vērtējumu;
  - 7.12. Ragu kvalitāti buļļiem;
  - 7.13. Piederību definētajām krāsu grupām (govju un jaundzīvnieku grupām procentuālā izteiksmē);
  - 7.14. Buļļiem, kuri izmantoti vaislas darbībā, pievieno foto;
8. Saimniecības pārstāvis (pārraugis) apkopo datus par saimniecībā audzēto vaislas dambriežu piederību definētajām krāsu grupām un nodod informāciju BLSDAĀ:
  - 8.1. nosaka krāsu grupu procentuālo sastāvu govju grupās;
  - 8.2. katra individuālā vaislas buļļa piederību definētajām krāsu grupām;
9. Ganāmpulka pārraugam līdz 1.jūnijam jānodod sertificētam vērtētājam pa gadu apkopotie dati par dzīvnieku, agresivitāti, stresainību, produktivitāti, kā arī ragu vērtēšanas protokolus. Datus ievada elektroniskajā datu bāzē.
10. Visiem vaislas buļļiem un govīm, jaundzīvniekiem vai govju, jaundzīvnieku grupām jābūt novērtētām līdz 30.jūnijam. Vērtēšanu veic sertificēts vērtētājs tikai tiem dzīvniekiem, kuru tekošā gada dati ir ievadīti elektroniskajā datu bāzē briedis.yeti.lv dzīvnieka individuālajā vai grupas elektroniskajā uzskaites kartītē. Vērtējumus ieraksta elektroniskajā datu bāzē līdz 1. augustam.

## 7. Vaislas dzīvnieku pārošanas atlasē principi

Atzītās vaislas briežu audzēšanas saimniecībās vaislas darbībai tiek pielaistas govīs un govju grupas ar ģenētiskās kvalitātes vērtējumu ne mazāk par 7 punktiem

Vaislas darbībai tiek pielaisti bulļi ar ģenētiskās kvalitātes vērtējumu ne mazāku par 9 punktiem, pie kam pazīme **P4 – bulļu ragu vērtējums** nav mazāks par 9 punktiem.

Pārošanai septembra beigās formē vaislas govju grupas (rekomendē ne lielākas par 30 dzīvniekiem) ar līdzīgu eksterjeru un tuvu izcelsmi, kam pievieno vaislas bulļi. Aplekšanai katrai govju grupai izmanto vienu vaislas bulļi ar maksimāli pieejamo ragu un ģenētisko kvalitāti. Lai nedzimtu vēlie teļi, vaislas bulļi no govju grupas atdala ne vēlāk kā 1.decembrī.

Audzēšanas programmas mērķu sasniegšanai, katra saimniecība izvēlas individuālu stratēģiju – 1. pārošanai izmanto vienādas krāsas bulļi un govīs; 2. pārošanai izmanto atšķirīgas krāsas bulļi un govīs.

Audzēšanas saimniecībām ieteicams uzlabot saimniecībā esošo dzīvnieku kvalitāti, izmantojot augstvērtīgus dzīvniekus no saimniecībām, kuras guvušas labus rezultātus gadskārtējos briežu snieguma pārbaudes pākumos, kā arī no starptautiski atzītām ārvalstu saimniecībām;

## 8. Zootehniskā sertifikāta un izcelsmes apliecinājuma izsniegšanas kārtība

Zootehniskais sertifikāts pēc īpašnieka rakstiska piersārijuma tiek izsniegts dzīvniekiem, kurus plānots pārdot vaislai.

Pēc īpašnieka rakstiska pieprasārijuma, norādot dzīvnieka identitātes numuru, viena mēneša laikā BLSDAА izsniedz audzēšanas saimniecībām zootehnisko sertifikātu par pieprasārtiem dzīvniekiem, kuru ģenētiskās kvalitātes novērtējums ir 7-10 punkti, to izcelsme reģistrēta vismaz divās paaudzēs un kuru dati reģistrēti elektroniskajā datu bāzē.

Izcelsmes apliecinājumu izsniedz dzīvniekiem, kuru dati reģistrēti elektroniskajā uzskaites sistēmā briedis.yeti.lv un dzīvnieka izcelsme reģistrēta vismaz vienā paaudzē.

Ja zootehnisko sertifikātu vai izcelsmes apliecinājumu nevar izsniegt, BLSDAА rakstiski norāda atteikuma iemeslus.

## 9. Minimālais vaislas briežu skaits audzēšanas programmas īstenošanai

Audzēšanas programmas īstenošanai minimālais vaislas dzīvnieku skaits – 100 gab. un minimālais vaislas dzīvnieku audzēšanas saimniecību skaits – 5 gab.

Audzēšanas saimniecībā minimālais vaislas govju skaits – 20 gab.

## 10. Audzēšanas programmā iesaistāto saimniecību vērtējums

Audzēšanas programmā iesaistātas saimniecības realizē spēkā esošo audzēšanas programmu, par kuras izpildi ikgadēji tiek noslēgta vienošanās ar vaislas dzīvnieku audzēšanas organizāciju BLSDAА.

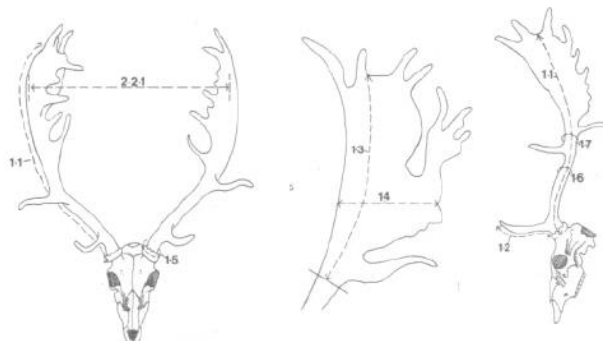
Lai iegūtu vaislas briežu audzēšanas saimniecības statusu, saimniecībā jābūt ne mazāk kā 20 vaislas govīm, snieguma pārbaudes datiem par saimniecības dzīvniekiem, ieskaitot

informāciju par dzīvnieku kustību, jābūt reģistrētiem el. datu bāzē *briedis.yeti.lv* vismaz par vienu gadu un atestācijā (Atestācijas nolikums - 4.pielikums) jāiegūst 80 un vairāk punkti. Saimniecības, kas uz vaislas briežu audzēšanas saimniecības statusu pretendē pirmo reizi, vai novērtētas ar 70-79 punktiem un to galvenie trūkumi saistīti ar briežu turēšanu, ēdināšanu un sanitāro stāvokli, var iegūt vaislas briežu audzēšanas kandidātsaimniecības statusu.

## **PIELIKUMI**

**Modificēta CIC metodika dambriežu mesto ragu vērtēšanai**

**Dambriežu ragi**

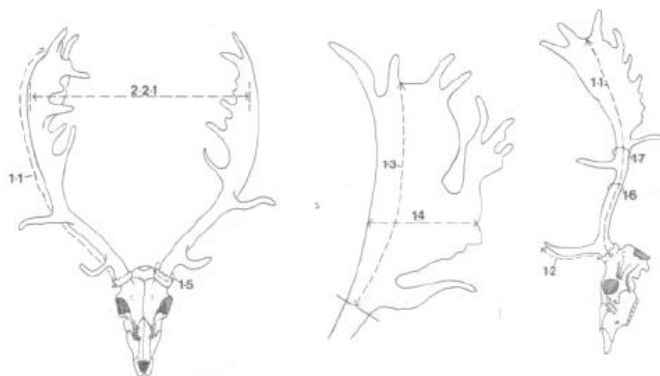


Mērījumi	Mērījums	Summa	Vidēji	Koeficients	Punkti
1.1 Kreisā raga garums	cm			x0,5	
Labā raga garums	cm				
1.2 Kreisā acu žubura garums	cm			x0,25	
Labā acu žubura garums	cm				
1.3 Kreisā raga lāpsta garums	cm			x1	
Labā raga lāpsta garums	cm				
1.4 Kreisā raga lāpsta platums	cm			x1,5	
Labā raga lāpsta platums	cm				
1.5 Kreisās rozetes apkārtmērs	cm			x1	
Labās rozetes apkārtmērs	cm			x1	
1.6 Kreisā raga apkārtmērs starp acu žuburu un otro žuburu	cm			x1	
Labā raga apkārtmērs starp acu žuburu un otro žuburu	cm			x1	
1.7 Kreisā raga apkārtmērs virs otrā žubura				x1	
Labā raga apkārtmērs virs otrā žubura				x1	
1.8 Sausu ragu svars*	kg			x2	
<b>Pieskaitījumi</b>					
2.1.1 Krāsa	0-2 punkti				2
2.1.2 Ragu lāpstu žuburainība	0-6 punkti				
2.1.3 Masa, uzbūve, regularitāte	0-5 punkti				
<b>Atskaitījumi</b>					
2.2.1 Nepietiekams izvērsums	0-6 punkti				-2
2.2.2 Nepilnīga raga lāpsta	0-10 punkti				
2.2.3 Ragu lāpstu malas	0-2 punkti				
2.2.4 Neregularitātes	0-6 punkti				
				<b>Summa</b>	
				<b>Vērtējums punktos</b>	

\* 3-4 gadi: + 100 gram  
 5-7 gadi: + 150 gram  
 8 un vairāk gadi: + 200 gram

**Modificēta CIC metodika dambriežu griezto ragu vērtēšanai**

**Dambriežu ragi**



Mērījumi	Mērījums	Summa	Vidēji	Koeficients	Punkti
1.1 Kreisā raga garums +2 cm	cm			x0,5	
Labā raga garums +2 cm	cm				
1.2 Kreisā acu žubura garums +1,5 cm	cm			x0,25	
Labā acu žubura garums + 1,5 cm	cm				
1.3 Kreisā raga lāpstas garums	cm			x1	
Labā raga lāpstas garums	cm				
1.4 Kreisā raga lāpstas platums	cm			x1,5	
Labā raga lāpstas platums	cm				
1.5 Kreisās rozetes apkārtmērs p.1.6 + 9 cm	cm			x1	
Labās rozetes apkārtmērs p.1.6 + 9 cm	cm			x1	
1.6 Kreisā raga apkārtmērs starp acu žuburu un otro žuburu	cm			x1	
Labā raga apkārtmērs starp acu žuburu un otro žuburu	cm			x1	
1.7 Kreisā raga apkārtmērs virs otrā žubura				x1	
Labā raga apkārtmērs virs otrā žubura				x1	
1.8 Sausu ragu svars*	kg			x2	
<b>Pieskaitījumi</b>					
2.1.1 Krāsa	0-2 punkti				2
2.1.2 Ragu lāpstu žuburainība	0-6 punkti				
2.1.3 Masa, uzbūve, regularitāte	0-5 punkti				
<b>Atskaitījumi</b>					
2.2.1 Nepietiekams izvērsums	0-6 punkti				-2
2.2.2 Nepilnīgas raga lāpstas	0-10 punkti				
2.2.3 Ragu lāpstu malas	0-2 punkti				
2.2.4 Neregularitātes	0-6 punkti				
<b>Summa</b>					
<b>Vērtējums punktos</b>					

\* 3-4 gadi: + 100 grami

5-7 gadi: + 150 grami

8 un vairāk gadi: + 200 grami

### Dambriežu ragu vērtēšanas rezultāti 2018

<b>VECUMA GRUPĀ LĪDZ 2.GADIEM – 1.RAGI (ŠPĪSERI)/ AGE GROUP TILL 2 YEARS – I HEAD (SPICKERS)</b>				
N.p.k.	Saimniecība/ FARM	Ragu Nr./ Antler No.	Svars / Weight, kg	Vieta / Place
1	Jānis Līkans (LATVIA)	0070	0.165	I
2	Jānis Līkans (LATVIA)	0072	0.160	II
3	Jānis Līkans (LATVIA)	0071	0.152	III
4	Liutauras Giedraitis (LITHUANIA)	1	0.150	
<b>VECUMA GRUPĀ LĪDZ 3.GADIEM – 2.RAGI/ AGE GROUP TILL 3 YEARS – II HEAD</b>				
N.p.k.	Saimniecība/ FARM	Ragu Nr./ Antler No.	Svars / weight, kg	Vieta / Place
1	Liutauras Giedraitis (LITHUANIA)	3	1.300	I
2	Liutauras Giedraitis (LITHUANIA)	2	1.000	II
3	Jānis Līkans (LATVIA)	0038	0.960	III
4	Jānis Līkans (LATVIA)	0039	0.850	
5	Jānis Līkans (LATVIA)	0043	0.570	
6	Jānis Līkans (LATVIA)	0041	0.560	
7	Jānis Līkans (LATVIA)	0042	0.500	
<b>VECUMA GRUPĀ LĪDZ 4.GADIEM – 3.RAGI/ AGE GROUP TILL 4 YEARS – III HEAD</b>				
N.p.k.	Saimniecība/ FARM	Ragu Nr./ Antler No.	Punkti/ Points	Vieta / Place
1	Jānis Līkans (LATVIA)	0040	136.4	I
2				II
3				III
<b>VECUMA GRUPĀ LĪDZ 5.-6. GADIEM – 4. UN 5.RAGI/ AGE GROUP 5 AND 6 YEARS – IV ADN V HEAD</b>				
N.p.k.	Saimniecība/ FARM	Ragu Nr./ Antler No.	Punkti/ Points	Vieta / Place
1	Margavo Slenis Elnynas (LITHUANIA)	1	188.8050	I
2	Liutauras Giedraitis (LITHUANIA)	4	178.3750	II
3	Čepo Ūkis (LITHUANIA)	479	171.6250	III
4	Kazys Rakitskas	KR1	166.0000	
<b>VECUMA GRUPĀ LĪDZ 7.-8. GADIEM – 6. UN 7.RAGI/ AGE GROUP 7 AND 8 YEARS – VI AND VII HEAD</b>				
N.p.k.	Saimniecība/ FARM	Ragu Nr./ Antler No.	Punkti/ Points	Vieta / Place
1	Liutauras Giedraitis (LITHUANIA)	LG5	195.1160	I
2	Margavo Slenis Elnynas (LITHUANIA)	1018	191.825	II
3	SIA "Purnavu muiža" (LATVIA)	036	184.2775	III
4	SIA "Purnavu muiža" (LATVIA)	034	182.175	
5	Jānis Līkans (LATVIA)	6	174.8	
<b>VECUMA GRUPĀ 9 UN VAIRĀK GADI – 8. UN VECĀKI RAGI/ AGE GROUP 9 AND OLDER – VIII HEAD AND OLD</b>				
N.p.k.	Saimniecība/ FARM	Ragu Nr./ Antler No.	Punkti/ Points	Vieta / Place
1	SIA "Purnavu muiža" (LATVIA)	038	207.7325	I
2	SIA "Purnavu muiža" (LATVIA)	32	194.975	II
3	Safari park More, Saulstari-1 (LATVIA)	100S	183.3300	III
4	Safari park More, Saulstari-1 (LATVIA)	x	160.81	