

**LATVIJAS REPUBLIKAS ZEMKOPĪBAS MINISTRIJAS  
LAUKSAIMNIECĪBAS DATU CENTRS**

**2018. GADA  
PUBLISKAIS PĀRSKATS**

**RĪGA, 2019**

Kārtējo gada publisko pārskatu veidojām sabiedrības informēšanai par Lauksaimniecības datu centra (turpmāk LDC) paveiktajiem darbiem 2018. gadā un plānotajiem darbiem turpmākajam periodam.

2018. gadā LDC darbība tika nodrošināta piešķirto finanšu līdzekļu ietvaros, noteiktās pamata funkcijas tika izpildītas, reģistri uzturēti un attīstīti, veicot uzlabojumus un ieviešot daudzu jauno normatīvo aktu prasības. Ļoti nopietns darbs tika ieguldīts ieviešot Fizisko personu datu aizsardzības regulēja prasības un Zootehniskās regulas prasības.

LDC tika ieviest Informācijas drošības speciālista amats, pieņemta darbā juriskonsulte, kura nodrošina arī datu drošības speciālista pienākumus. Saskaņā ar Zootehniskā regulas ieviešanu, tika pieņemti daudzi jauni normatīvie akti, kuru ieviešana tika uzsākta gada beigās un tiks pabeigta 2019.gadā. Papildus ikdienas funkciju nodrošināšanai, nopietns darbs bija Brīvprātīgi saistītā maksājuma (BSA) atbalsta kontroles nodrošināšana, veicot kontroli vairāk kā 230 saimniecībās.

2018. gadā nopietns darbs tika veikts, lai pabeigtu izveidot jaunās piena un gaļas pārraudzības sistēmas, kuru ieviešana jāpabeidz 2019.gadā. Otrs svarīgākais posms bija kvalitatīvi pārstāvēt valsti audita veikšanai no Starptautiskās pārraudzības komitejas (ICAR) kvalitātes sertifikāta pagarināšanai, kas veiksmīgi tika veikts un sertifikāts ir pagarināts līdz 2023.gadam..

Nopietns darbs turpinājās pie e-pakalpojumu attīstības, mobilo aplikāciju izstrādes, piena kvalitātes sistēmas attīstībai un veterinārās informācijas reģistrēšanai gan par dzīvnieku bīstamajām slimībām, gan reģistrējot dzīvnieku turēšanas novietņu veterināro statusu.

Iesāktos darbus un projektus mēs turpināsim arī turpmākos gadus, lai nodrošinātu valsts deleģēto uzdevumu izpildi un samazinātu administratīvo slogu zemniekiem un uzņēmējiem.

Ivans Vorslovs,  
Direktors

## 1.1. Juridiskais statuss

Lauksaimniecības datu centrs (turpmāk – datu centrs) līdz 2012.gada 31.decembrim bija Zemkopības ministrijas pārraudzībā esošā valsts pārvaldes iestāde valsts aģentūra, bet no 2013.gada 1.janvāra ir Zemkopības ministrijas pārraudzībā esoša tiešās pārvaldes valsts iestāde.

Datu centra darbību reglamentē 2012. gada 18.decembra Ministru kabineta noteikumi nr. 878 ‘‘Lauksaimniecības datu centra nolikums’’ un citi saistošie ES un nacionālie normatīvie akti.

Datu centra struktūra kopš 2016.gada nav mainījies, trīs departamenti un trīs IT nodaļas, kā arī saistībā ar jauno Personas datu aizsardzības regulu, darbā ir pieņemts Informācijas drošības vadītājs un juriskonsulte, kas ir arī Datu aizsardzības speciālists.

## 1.2. Darbības virzieni un uzdevumi

Datu centram ir šādas funkcijas:

- nodrošināt valsts pārvaldes funkciju veikšanai nepieciešamo informāciju lopkopības nozarē atbilstoši attiecīgo jomu regulējošajos normatīvajos aktos noteiktajām prasībām;
- īstenot valsts un starptautiskās programmas attiecībā uz ganāmpulku, novietņu, dzīvnieku, dzīvnieku īpašnieku (turētāju) un barības aprītē iesaistīto personu reģistru, veikt reģistru uzturēšanu un administrēšanu, ievērojot ES prasības;
- īstenot valsts un starptautiskās programmas attiecībā uz piena reģistra uzturēšanu un piena kvalitātes sistēmas administrēšanu, ievērojot ES prasības;
- ieviest valstī vienotu ciltsdarba informācijas sistēmu piena un gaļas pārraudzībai un lauksaimniecības dzīvnieku ciltsvērtības noteikšanai, ievērojot ICAR ; INTERBULL un INTERBEEF prasības;
- informēt sabiedrību par normatīvajiem aktiem, kas regulē ganāmpulku, novietņu, dzīvnieku un dzīvnieku īpašnieku (turētāju), barības aprītē iesaistīto personu, kā arī ciltsdarba jomu.

Datu centra galvenie uzdevumi ir:

- uzturēt datu bāzi un arhīvu par ganāmpulkiem, novietnēm, dzīvniekiem, dzīvnieku īpašniekiem (turētājiem) un barības aprītē iesaistītajām personām;
  - nodrošināt ganāmpulku, novietņu, dzīvnieku, dzīvnieku īpašnieku (turētāju) un barības aprītē iesaistīto personu reģistru aktualizēšanu un notikumu reģistrēšanu;
  - nodrošināt veterinārās sistēmas informācijas datu bāzes izveidošanu, uzturēšanu, administrēšanu
  - nodrošināt individuālus identitātes numurus dzīvnieku apzīmēšanai un dzīvnieku individuālo apzīmēšanas līdzekļu sagādi un izsniegšanu;
  - sagatavot un izsniegt dzīvniekiem paredzētos identifikācijas dokumentus (liellopu pases eksportam, zirgu pases);
  - uzturēt ciltsdarba un pārraudzības informācijas datu bāzi un arhīvu;
  - administrēt un apstrādāt lauksaimniecības dzīvnieku ciltsvērtības un pārraudzības datus saskaņā ar normatīvajiem aktiem;
  - nodrošināt normatīvajos aktos noteiktajā kārtībā dzīvnieku audzēšanā un ciltsdarbā iesaistītās personas ar nepieciešamo aģentūras reģistros esošo informāciju un ciltsdokumentāciju;
  - uzturēt informatīvo sistēmu par piena pircējiem, piena ražotājiem un piena kvalitātes sistēmas administrēšanu;
  - atbilstoši kompetencei sagatavot un iesniegt Eiropas Komisijā pārskatus par piena cenām un dzīvnieku reģistru.
  - uzturēt un attīstīt vienotu bioloģiskās lauksaimniecības, lopkopības statistikas, kūtsmēsļu krātuvju reģistra un izlietoto veterināro zāļu informācijas sistēmu;
  - nodrošināt informāciju citiem valsts reģistriem, datubāzēm, Centrālajai statistikas pārvaldei, kā arī valsts un Eiropas Savienības atbalsta saņemšanai un integrētās administrēšanas un kontroles sistēmai;
  - Mājas (istabas) dzīvnieku reģistrēšana, reģistra uzturēšana un administrēšana.
-

### 1.3. Pārskata gada prioritātes

#### Valsts atbalsts 2018. gadā

Pieejamais valsts finansējums tika novirzīts novietņu reģistra uzturēšanai, piena reģistra attīstībai, kā arī jaunās piena un gaļas pārraudzības programmas izstrādei un ieviešanai, izveidojot elektroniskos pakalpojumus dzīvnieku īpašniekiem informācijas elektroniskai apmaiņas iespējai ar datu bāzi.

#### Starpvalstu sadarbība

Datu centrs turpina pārstāvēt valsts intereses Starptautiskajā dzīvnieku pārraudzības komitejā (ICAR), piedaloties ikgadējās šīs organizācijas rīkotajās konferencēs, tehniskajās darba grupās par dzīvnieku identifikācijas sistēmas uzlabošanu, semināros par dzīvnieku atražošanas un pārraudzības jautājumiem. Katru gadu tiek sagatavoti vaislas bulļu vērtējumi un nosūtīti dati Interbull, piedalāmies semināros par liellopu vērtēšanas sistēmas uzlabošanu un gaļas pārraudzības programmā Interbeef, kā arī EAAP organizācijas darbā. Ir izveidota nacionālā piena padome sadarbībai un pārstāvniecībai Starptautiskajā piensaimnieku organizācijā (IDF), piedalāmies konferencēs un semināros un starptautiskajā mājdzīvnieku labturības organizācijā.

Kā katru gadu, veiksmīga sadarbība turpinājās ar kaimiņvalstīm Igauniju un Lietuvu un citām ES valstīm, Čehiju, Vāciju, Poliju, Zviedriju, Franciju.

#### Birokrātiskā sloga mazināšana

Tiek turpināts darbs pie epakalpojumu uzlabošanas un jaunu epakalpojumu ieviešanas. Ir izstrādāts maksājuma modulis izmantojot iespēju samaksu par mājdzīvnieku reģistrēšanu veikt caur internetbanku. Ir izstrādātas iespējas elektroniski paziņot informāciju par dzīvnieku kustību, izveidota mobilā aplikācija informācijas ātrai apskatīšanai par savu ganāmpulku, izveidota un ieviesta jauna autorizācijas sistēma, iesākta gaļas pārraudzības jaunās programmas ieviešana, veicot pārraugu un ganāmpulku īpašnieku apmācības darbu ar jauno programmu. Apstiprinātie e-pakalpojumi ir aprakstīti un pieejami portālā [Latvija.lv](http://Latvija.lv)

### 1.4. LDC atbildībā esošās nozares politikas jomas

Datu centrs piedalās lopkopības nozares piena, gaļas un ciltsdarba programmu politikas izstrādāšanā un ir atbildīga par to daļu īstenošanu, kas ir Datu centra kompetencē.

Datu centrs īsteno politiku šādās jomās:

- dzīvnieku identifikācijas nodrošināšanā;
  - novietņu reģistra uzturēšanā;
  - piena kvalitātes sistēmas administrēšanā;
  - ciltsdarbā;
  - lopbarības ražotāju reģistra uzturēšanā;
  - bioloģisko saimniecību reģistra uzturēšanā;
  - veterinārās informācijas informatīvās sistēmas uzturēšanā un attīstībā;
-

- izlietoto veterināro zāļu reģistra izveidošanā un uzturēšanā;
  - mājdzīvnieku reģistra uzturēšanā un administrēšanā;
- piedalās ES un nacionālo subsīdiju administrēšanā;
  - brīvprātīgi saistītā atbalsta maksājuma saņemšanas kontrolēs saimniecībā uz vietas;
  - piedalās personu sertifikācijas darbā pakalpojumu sniegšanai ciltsdarbā;
  - veicina lauksaimniecības dzīvnieku bioloģiskās daudzveidības saglabāšanu;
  - nodrošina metodisko vadību pārraudzības darba veikšanai piena un gaļas nozarēs;
  - piedalās normatīvo aktu izstrādē;
  - veic citus normatīvajos aktos noteiktos uzdevumus.

## 2. LDC funkciju veikšanai paredzami finanšu līdzekļi un to avoti

Finanšu līdzekļi	2018. gadā plānotie ieņēmumi, euro	2018.gada faktiskā Izpilde, euro	%
Dotācija no vispārējiem ieņēmumiem	1 457 047	1 457 047	100
Ieņēmumi no maksas pakalpojumiem un citi pašu ieņēmumi	1 050 523	857 259	81.6
<b>Kopā, euro</b>	<b>2 507 570</b>	<b>2 314 306</b>	<b>92.3</b>

### LDC finansējums

Datu centra budžetu pārskata gadā veidoja divas valsts budžeta apakšprogrammas:

Apakšprogramma 21.01.00. „Valsts atbalsts lauksaimniecības un lauku attīstībai (subsīdijas)”:

Finansējuma izlietojums - 1078119 euro jeb 100% no 2018.gada plāna

Apakšprogramma 21.02.00 „Sabiedriskā finansējuma administrēšana un valsts uzraudzība lauksaimniecībā”:

Maksas pakalpojumu plāns izpildīts par 81.6%.

Finansējuma izlietojums - 1439197 euro jeb 83.1% no 2018.gada plāna.

### *Maksas pakalpojumi*

LDC sniedz maksas pakalpojumus saskaņā ar 2013.gada 17.septembra Ministru kabineta noteikumiem Nr.880 „Lauksaimniecības datu centra publisko maksas pakalpojumu cenrādis”.

### *Bilance*

Ilgtermiņa ieguldījumi kopsummā, salīdzinot ar iepriekšējo pārskata gadu, samazinājušies par 105021 euro.

Nemateriālie ieguldījumi kopsummā salīdzinot ar iepriekšējo pārskata gadu samazinājušies par 26998 euro un 16%. Samazinājums saistīts ar to, ka 2018.gadā licences un jaunas datorprogrammas tika iegādātās minimālā apjomā.

Pārskata gadā, salīdzinot ar iepriekšējo periodu, pamatlīdzekļu kopsumma samazinājusies par 78023 euro un par 36%. Iegādāta datortehnika, 21 vienība par 12425 euro.

Apgrozāmie līdzekļi kopsummā, salīdzinot ar iepriekšējo pārskata gadu, samazinājušies par 176480 euro un par 19%.

Salīdzinot ar iepriekšējo gadu, krājumi palielinājušies par 41013 euro un par 29%. Debitori, salīdzinot ar iepriekšējo gadu, nav būtiski mainījušies. Nākamo periodu izdevumi un avansi par pakalpojumiem un projektiem, salīdzinot ar iepriekšējo gadu, ir samazinājušies par 13519 euro un par 9%.

Naudas līdzekļi, salīdzinājumā ar iepriekšējo pārskata periodu, ir samazinājušies par 203010 euro un par 98%. Naudas līdzekļi tiek glabāti Valsts kasē.

Salīdzinot ar iepriekšējo periodu, pašu kapitāls samazinājies par 301860 euro un par 35%. Pārskata gada budžeta izpildes rezultāts ir -301860 euro.

Salīdzinājumā ar iepriekšējo pārskata periodu, kreditori kopumā palielinājušies par 20359 euro un par 17%.

2.tabula

Lauksaimniecības datu centra aktīvi un pasīvi 2018.gadā  
(kopsavilkuma bilance), euro

Nr. p/k		Gada sākumā	Gada beigās
1.	Aktīvs	985 465	703 964
1.1.	Ilgtermiņa ieguldījumi	489 340	384 319
1.2.	Apgrozāmie līdzekļi	496 125	319 645
2.	Pasīvs	985 465	703 964
2.1.	Pašu kapitāls	866 428	564 568
2.2.	Kreditori	119 037	139 396

Lauksaimniecības datu centra zebilances kontos uz 31.12.2018. ir uzrādīts:

„Nomātie aktīvi” 136775 euro, aktīvi nebūtiski palielinājušies par 3713 euro. Nomāto aktīvu sastāvā ir nomātās Venden ūdens iekārtas (1067 euro), nomātās automašīnas (135708 euro)

## Pārskats par pamatbudžeta izdevumiem

3.tabula

Lauksaimniecības datu centra izdevumi (budžeta izpilde), euro

Nr. p/k	Rādītāji	2017.gads	2018. gads	Izmaiņas, % no 2017.gada
<b>I</b>	<b>Izdevumi – kopā</b>	<b>2 580 908</b>	<b>2 517 316</b>	<b>-2</b>
1.	Uzturēšanas izdevumi	2 544 308	2 465 039	-3
2.	Kapitālie izdevumi	36 600	52 277	43

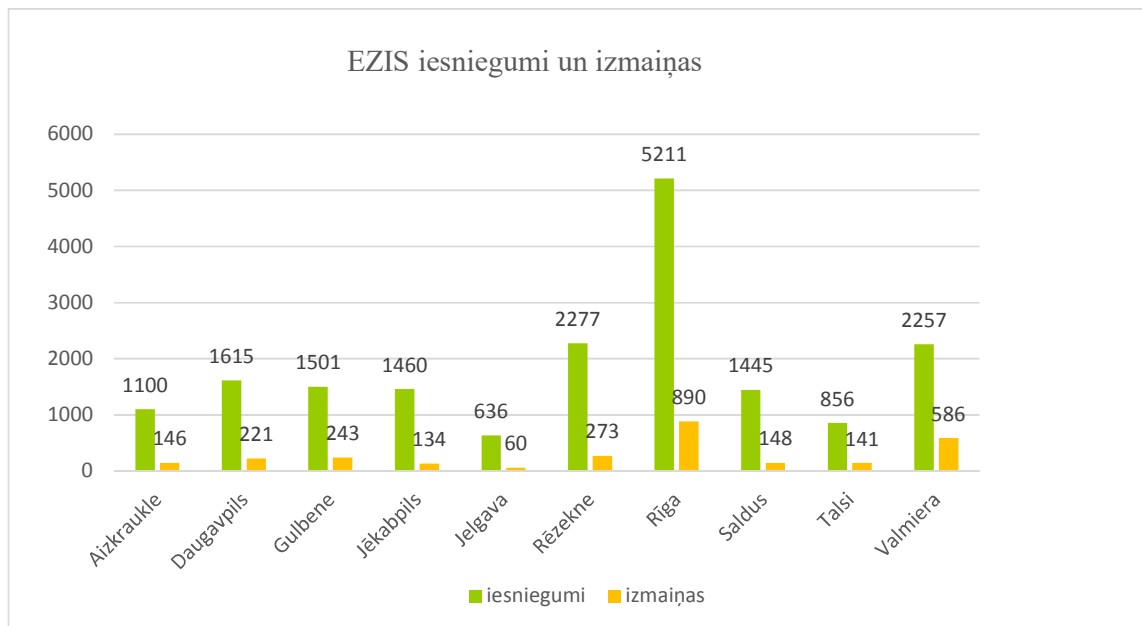
### 3. Pārskats par darbības uzdevumu īstenošanu:

Lauksaimniecības datu centrs (LDC) uzdoto funkciju izpildi un izvirzīto mērķu sasniegšanu nodrošina, īstenojot deleģētos uzdevumus, veicot analīzi un apkopojot rezultātus.

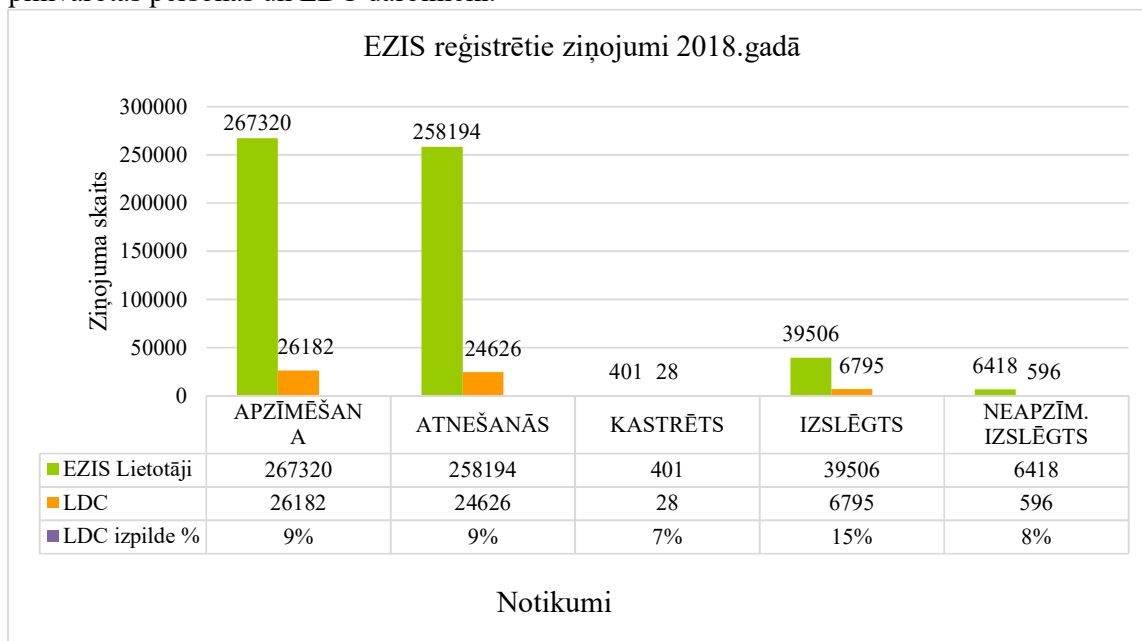
2018.gadā veicot analīzi par dzīvnieku reģistra uzturēšana funkciju izpildi rezultāti ir pozitīvi, jo ir pieaudzis to personu skaits, kuras izmanto elektronisko ziņošanas sistēmu gan informācijas ziņošanai datu bāzei, gan arī operatīvai informācijas saņemšanai no LDC.

#### 3.1. Elektroniskās ziņošanas izmantošanas rezultātu un individuālo dzīvnieku apzīmēšanas līdzekļu izmantošanas pārskats:

## Elektronisko ziņojumu ievades sistēmas (EZIS) iesniegumi un izmaiņas.

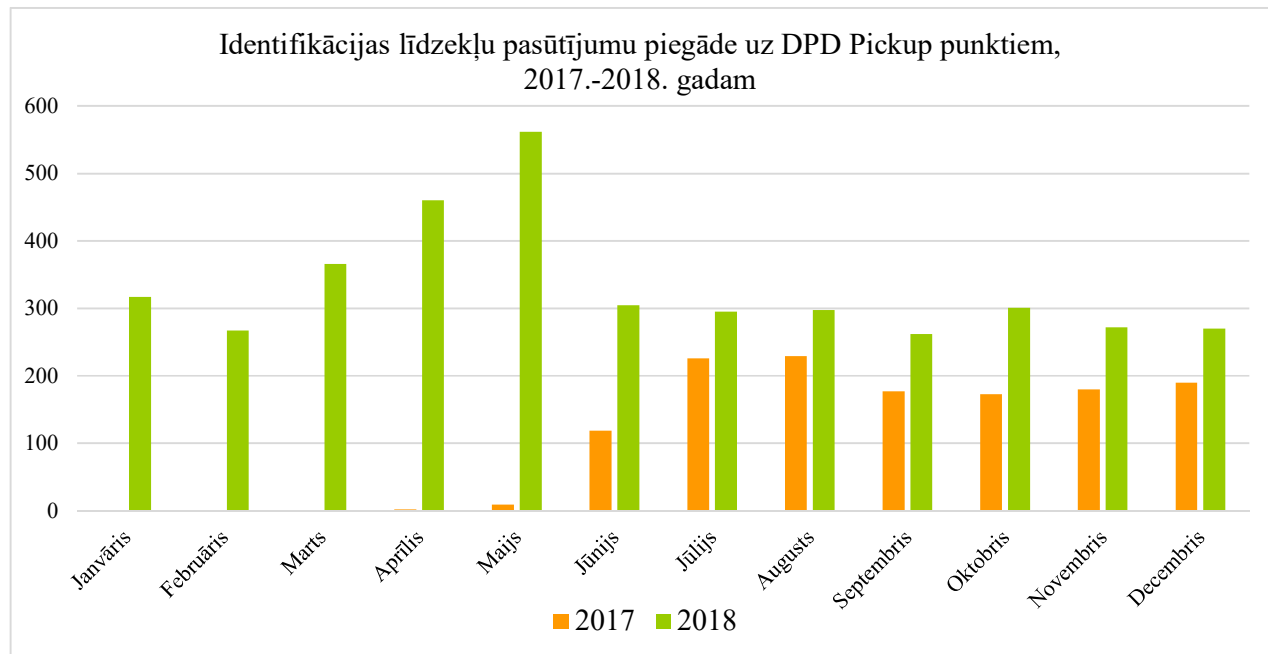
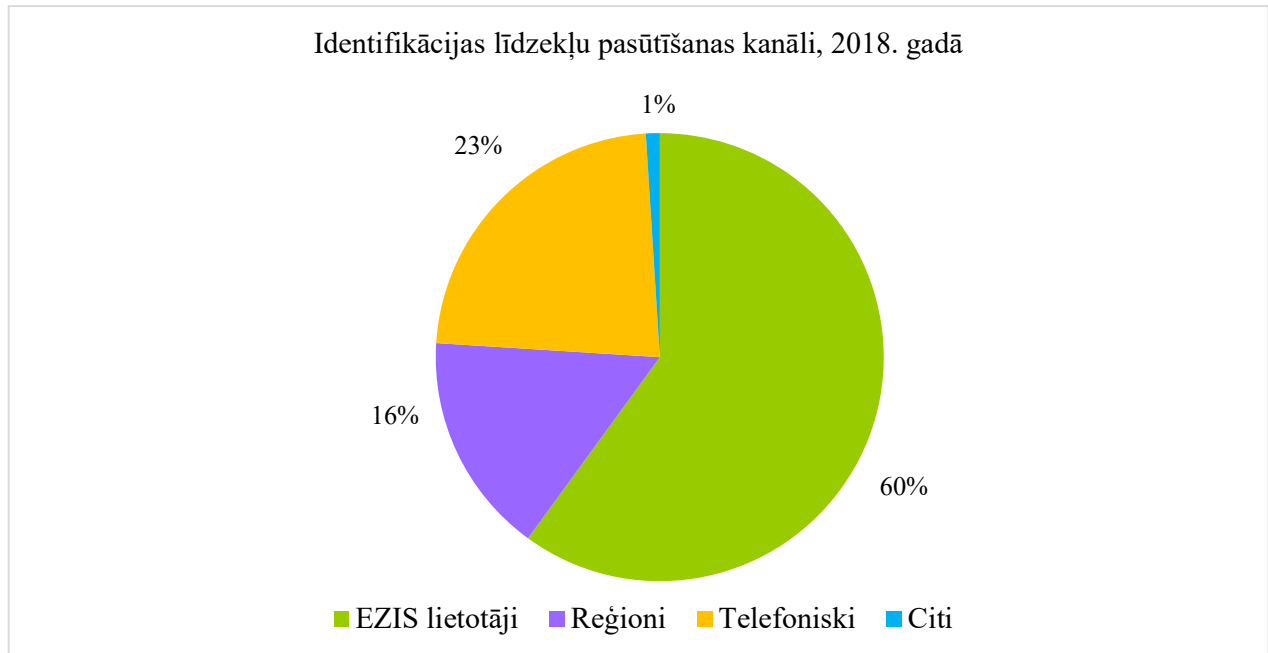


Statistika par visiem reģistrētajiem elektroniskajiem ziņojumiem, ko veic dzīvnieku īpašnieki vai to pilnvarotās personas un LDC darbinieki.

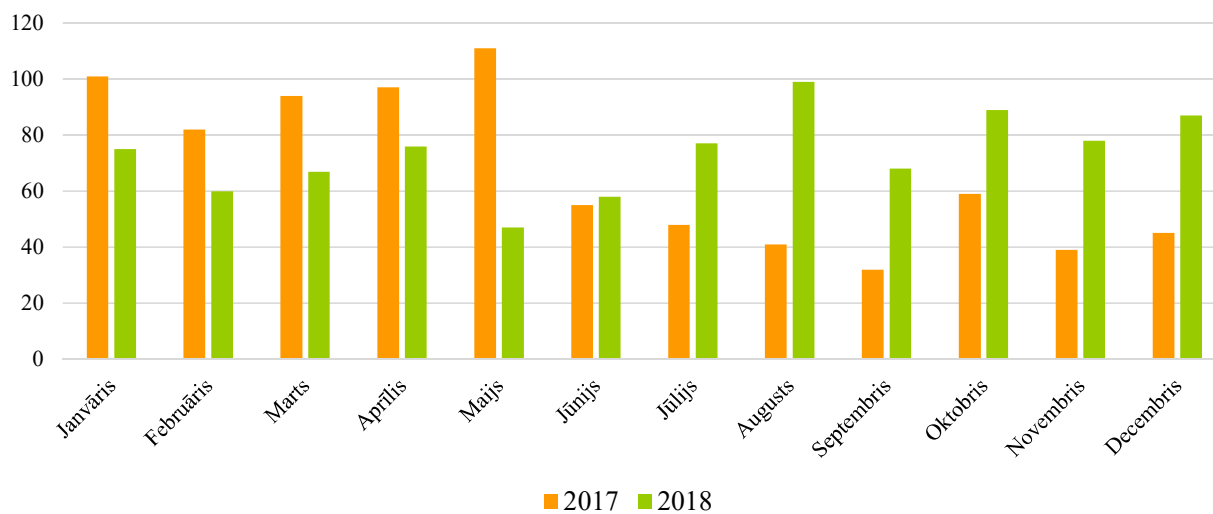




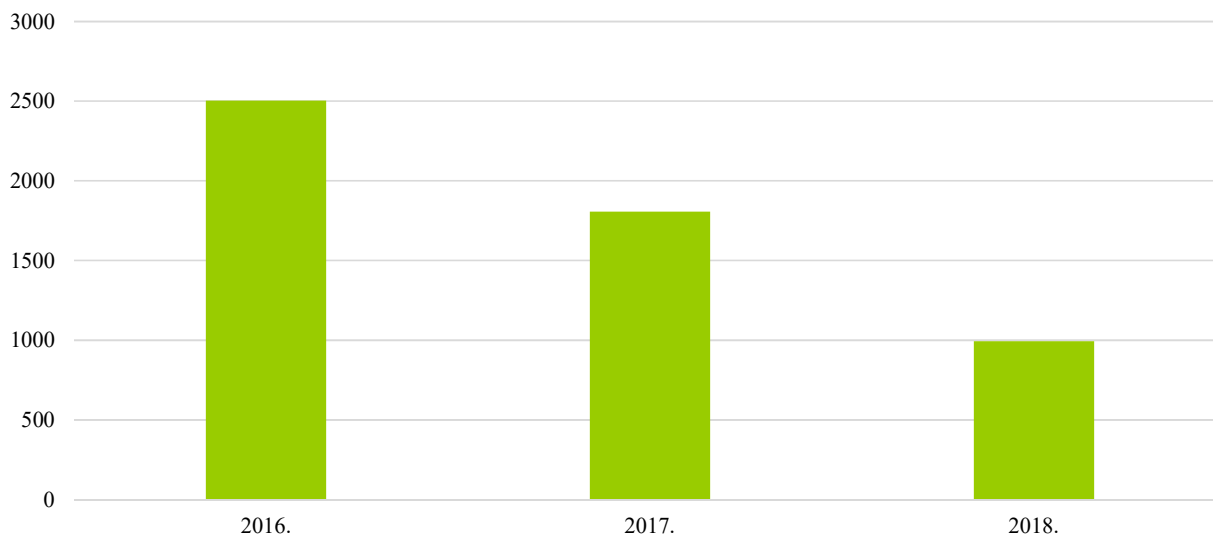
2018. gadā ievērojami palielinājusies EZIS lietotāju iesniegto pasūtījumu īpatsvars.



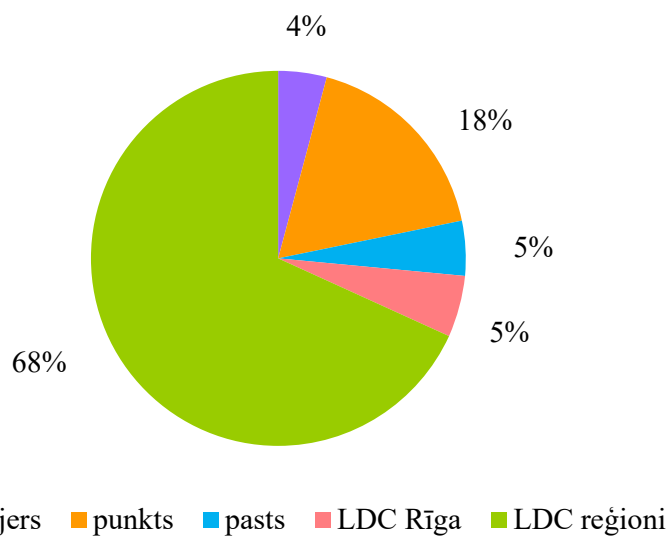
Identifikācijas līdzekļu pasūtījumu piegāde ar kurjeru "No durvīm līdz durvīm",  
2017.-2018. gadam



Identifikācijas līdzekļu piegāde pa pastu  
(2016.-2018.gadam)

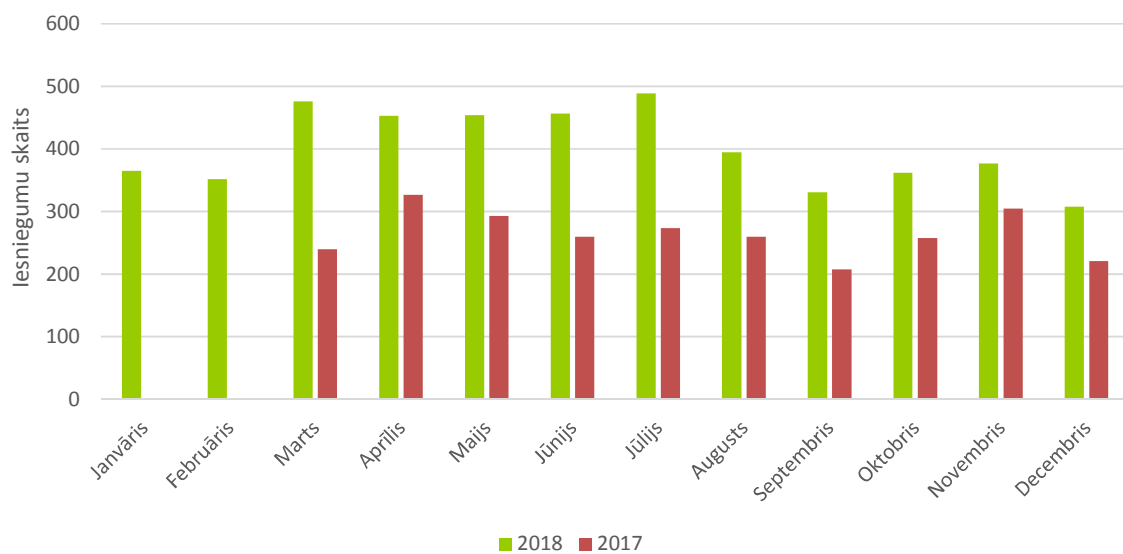


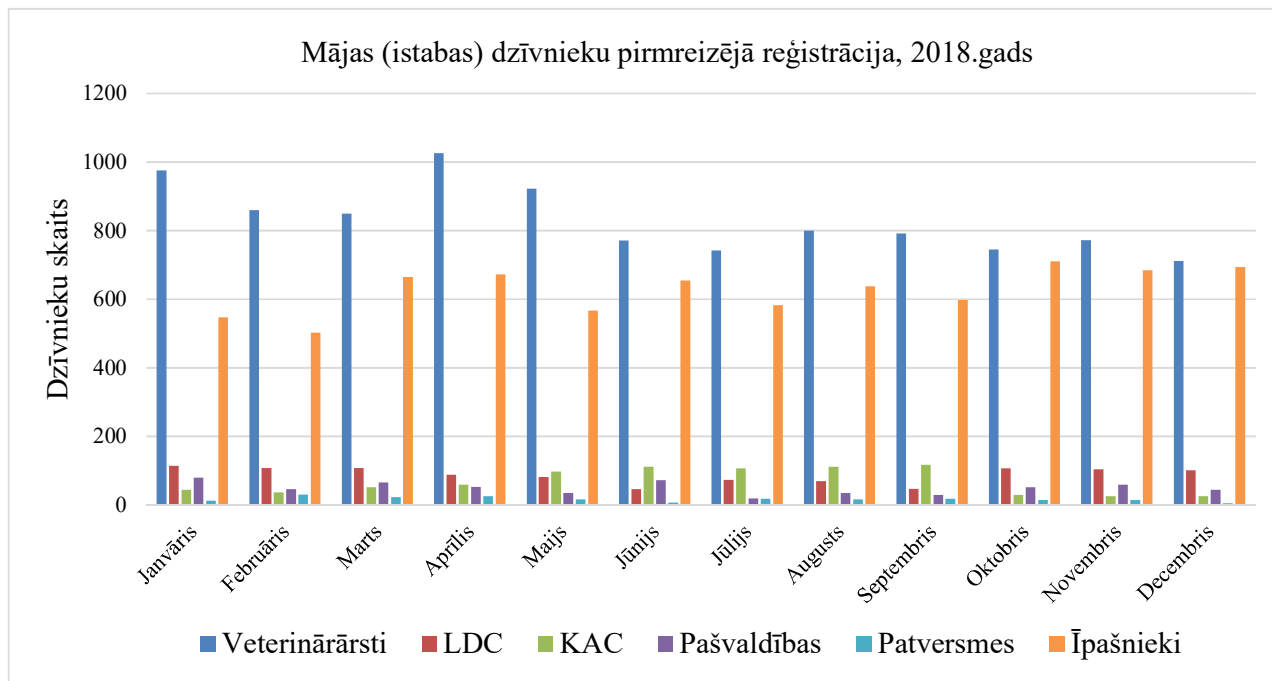
Identifikācijas līdzekļu saņemšanas kanālu īpatsvars 2018.gadā



2017. gadā EZIS lietotājiem tika paplašināts iestādes e-pakalpojumu klāsts ar iespēju sistēmā nosūtīt iesniegumus.

EREG saņemtie iesniegumi 2017. - 2018.gadā





Mājas (istabas) dzīvnieku pirmreizējai reģistrācijai 2017. gadā izveidots jauns e-pakalpojums, kurš pieejams gan Lauksaimniecības datu centra Elektronisko ziņojumu ievades sistēmas lietotājiem, gan portālā [www.latvija.lv](http://www.latvija.lv). E-pakalpojuma iespējas tiek aktīvi izmantotas, t.i. 37.29 % no 2018. gadā reģistrētajiem Mājas (istabas) dzīvniekiem ir reģistrējuši paši dzīvnieku īpašnieki.

### 3.2. Dzīvnieku reģistra informācijas pārskats :

#### 1.tabula

##### Liellopu skaits 2018.gadā

Liellopu skaits saimniecībā	01.01.2019				
	Saimniecības ar attiecīgo liellopu skaitu		Liellopi grupā		
	Skaitis	%	Kopā	Slaucamās govis	Gaļas II*
1	3752	18,6	3752	2263	280
2	3250	16,1	6500	3111	722
3-5	4164	20,7	15668	6324	2678
6-9	2341	11,6	17112	6742	3758
10-19	2721	13,5	37173	13832	10585
20-29	1231	6,1	29632	8907	10928
30-49	1057	5,2	40050	11335	16438
50-99	935	4,6	64826	17714	28268
100-199	424	2,1	56787	19192	18031
200-299	120	0,6	28850	10347	8280
>=300	143	0,7	95043	44652	8765
<b>Kopā</b>	<b>22 285</b>	<b>100,0</b>	<b>395 370</b>	<b>144419</b>	<b>108733</b>

#### 2.tabula

##### Cūku skaits 2018. gadā

Cūku skaits saimniecībā	01.01.2019			
	Saimniecības ar attiecīgo cūku skaitu		Cūku skaits	
	Skaitis	%	Skaitis	%
1-9	3327	87,2	9308	3,0
10-50	395	10,3	7822	2,6
51-100	36	0,9	2441	0,8
101-500	24	0,6	4236	1,4
501-1000	6	0,2	4032	1,3
1001-5000	16	0,4	44823	14,7
5001-10000	6	0,2	47129	15,4
>10000	7	0,2	185583	60,8
<b>Kopā</b>	<b>3817</b>	<b>100,0</b>	<b>305374</b>	<b>100,0</b>

**3.tabula****Sivēnmāšu skaits 2018. gadā**

Sivēnmāšu skaits saimniecībā	01.01.2019			
	Saimniecības ar attiecīgo sivēnmāšu skaitu		Sivēnmāšu skaits	
	Skaitis	%	Skaitis	%
1-9	598	88,2	1 399	6,2
10-50	51	7,5	922	4,1
51-100	4	0,6	321	1,4
101-500	12	1,8	2 968	13,2
501-1000	7	1,0	5 375	23,9
1001-5000	6	0,9	11461	51,1
5001-10000	0	0,0	0	0,0
>10000	0	0,0	0	0,0
Kopā	678	100,0	22446	100,0

**4.tabula****Aitu skaits 2018.gadā**

Aitu skaits saimniecībā	01.01.2019			
	Saimniecības ar attiecīgo aitu skaitu		Aitu skaits	
	Skaitis	%	Skaitis	%
1-5	1170	34,7	3144	2,9
6-10	562	16,7	4429	4,1
11-15	302	9,0	3873	3,6
16-20	211	6,3	3791	3,5
21-50	569	16,9	18453	17,2
51-100	305	9,0	21455	20,0
>100	255	7,6	52186	48,6
Kopā	3374	100,0	107331	100,0

**5.tabula****Kazu skaists 2018. gadā**

Kazu skaits saimniecībā	01.01.2019			
	Saimniecības ar attiecīgo kazu skaitu		Kazu skaits	
	Skaitis	%	Skaitis	%
1-5	1607	77,1	3348	27,3
6-10	278	13,3	2056	16,8
11-15	78	3,7	983	8,0
16-20	38	1,8	670	5,5
21-50	57	2,7	1786	14,6
51-100	15	0,7	1054	8,6
>100	12	0,6	2348	19,2
Kopā	2085	100,0	12245	100,0

**6.tabula****Zirgu skaists  
2018.gadā**

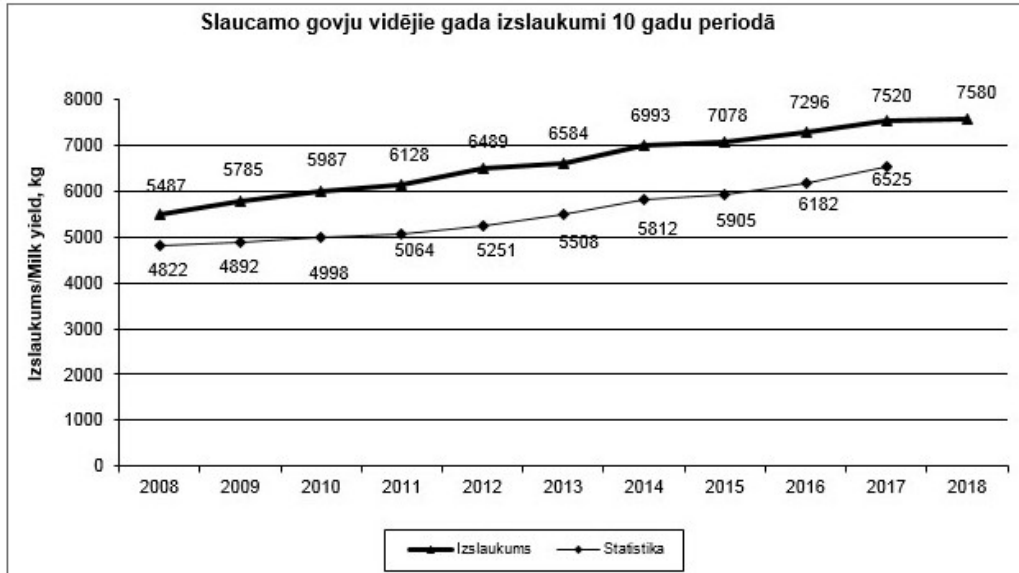
Zirgu skaits saimniecībā	01.01.2019			
	Saimniecības ar attiecīgo zirgu skaitu		Zirgu skaits	
	Skaitis	%	Skaitis	%
1-2	2599	80,0	3064	36,4
3-4	271	8,3	913	10,8
5-10	258	7,9	1742	20,7
11-20	83	2,6	1195	14,2
21-50	31	1,0	950	11,3
51-100	6	0,2	388	4,6
>100	1	0,0	170	2,0
Kopā	3249	100,0	8422	100,0

---

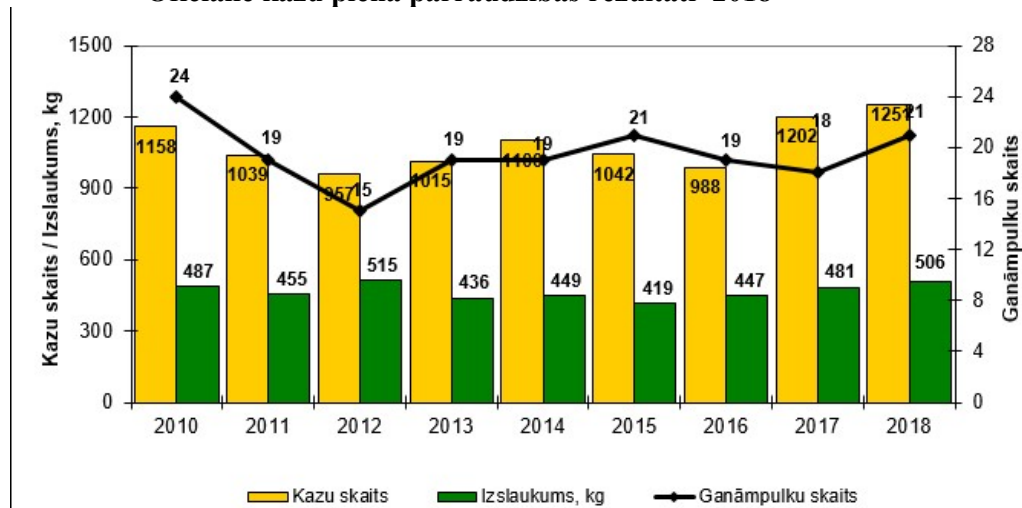
### 3.3. Pārskats par piena un gaļas pārraudzības rezultātiem

Piena un gaļas pārraudzības rezultātu apkopojums par 2018 gadu

#### Piena pārraudzības rezultāti 2018

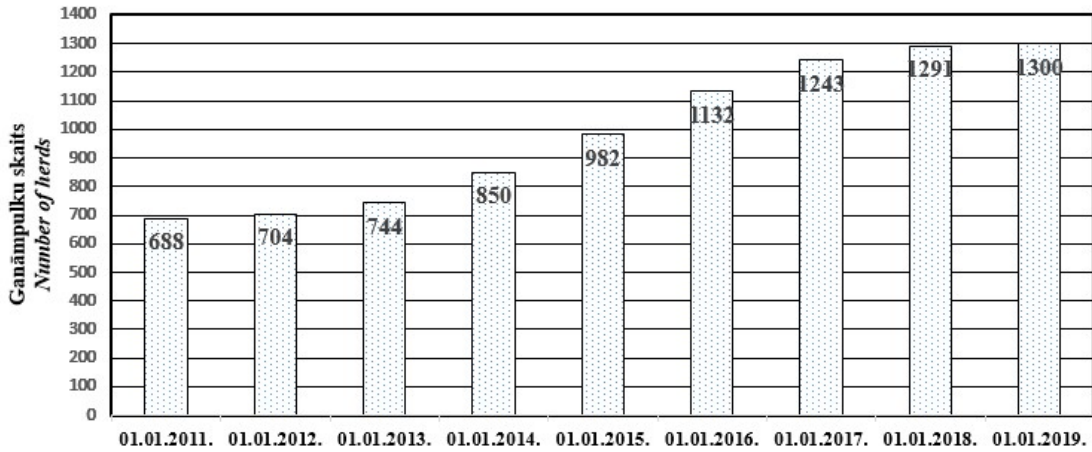


#### Oficiālie kazu piena pārraudzības rezultāti 2018

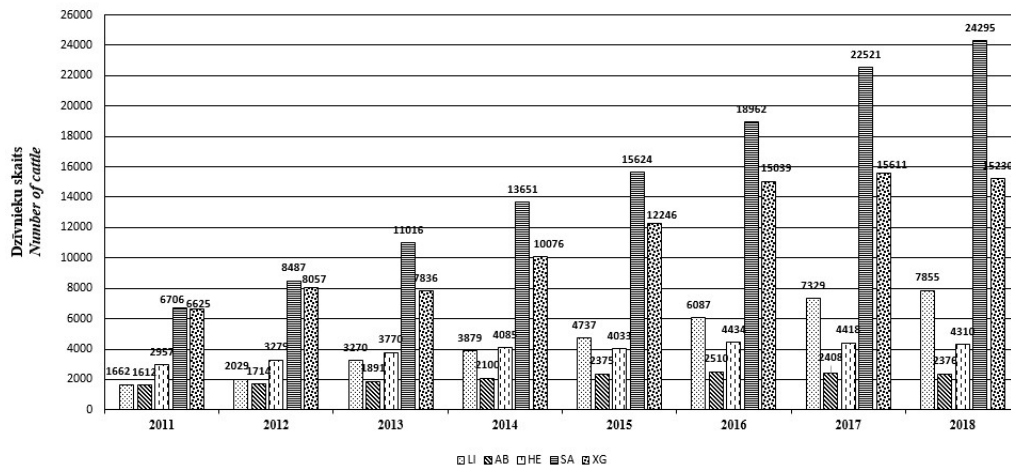




## Pārraudzībā esošo ganāmpulku skaita izmaiņas pa gadiem



## Gaļas šķirņu skaita izmaiņas pārraudzības ganāmpulkos pa gadiem



Veicot analīzi par pārraudzības rezultātiem visām dzīvnieku sugām rezultāti ir pieauguši.

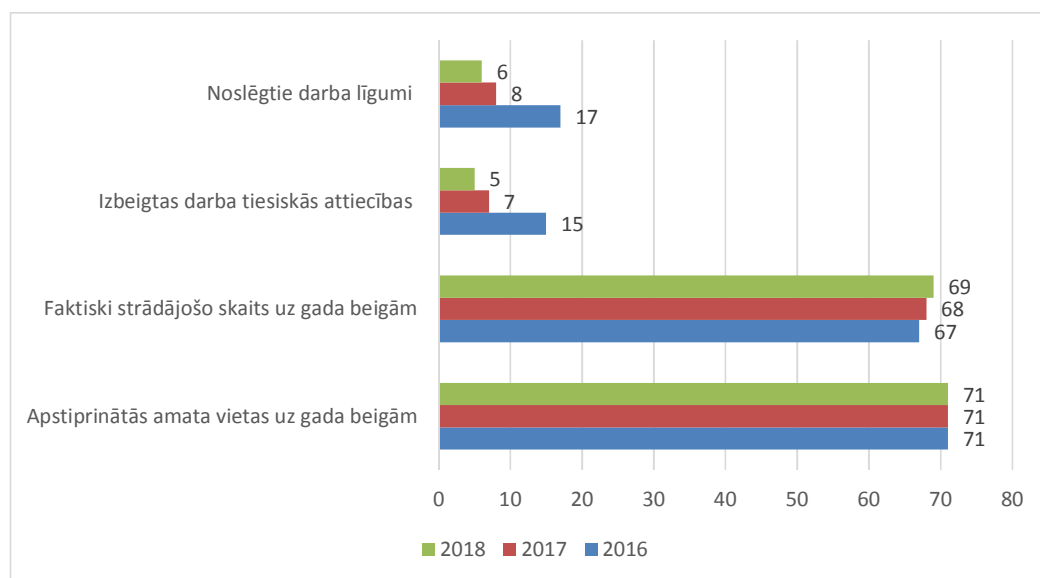
#### 4. Personāla vadības politika 2018.gadā

Lauksaimniecības datu centra personāla politikas pamatnostādnes atspoguļotas datu centra stratēģijā. LDC personāla politikas mērķis ir ilgtermiņā piesaistīt profesionālus un uz darba rezultātu orientētus darbiniekus, nodrošināt darbinieku profesionalitāti un izaugsmi, lai tie spētu efektīvi īstenot LDC noteikto funkciju izpildi un sniegto pakalpojumu kvalitāti.

Lauksaimniecības datu centrā uz 2018.gada 1.janvāri apstiprināta 71 amata vieta, tsk., 10 ierēdņu vietas.

2018.gadā ar LDC tika noslēgti 6 darba līgumi, darba tiesiskās attiecības izbeidza 5 strādājošie (skat.1.att.).

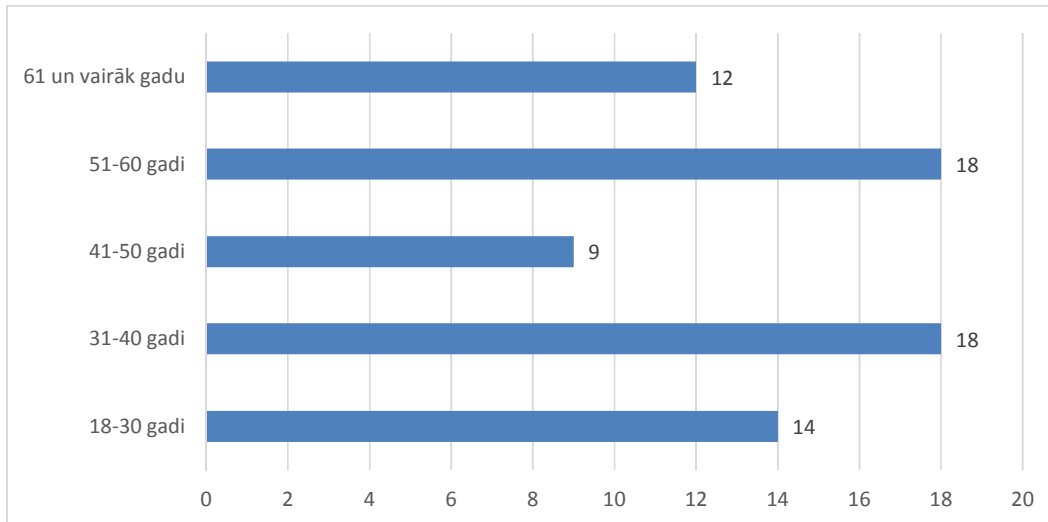
Personāla mainība



(1.attēls)

Izanalizējot un salīdzinot nodarbināto skaitu LDC pa vecuma grupām, vairāk nodarbināto ir vecuma grupās no 31-40 gadiem (18 darbinieki) un 51-60 gadiem (18 darbinieki), vecumā no 18-30 gadiem (14 darbinieki), 41-50 gadiem (9 darbinieki), 61- vairāk gadu (12 darbinieki) (skat.2.att.)

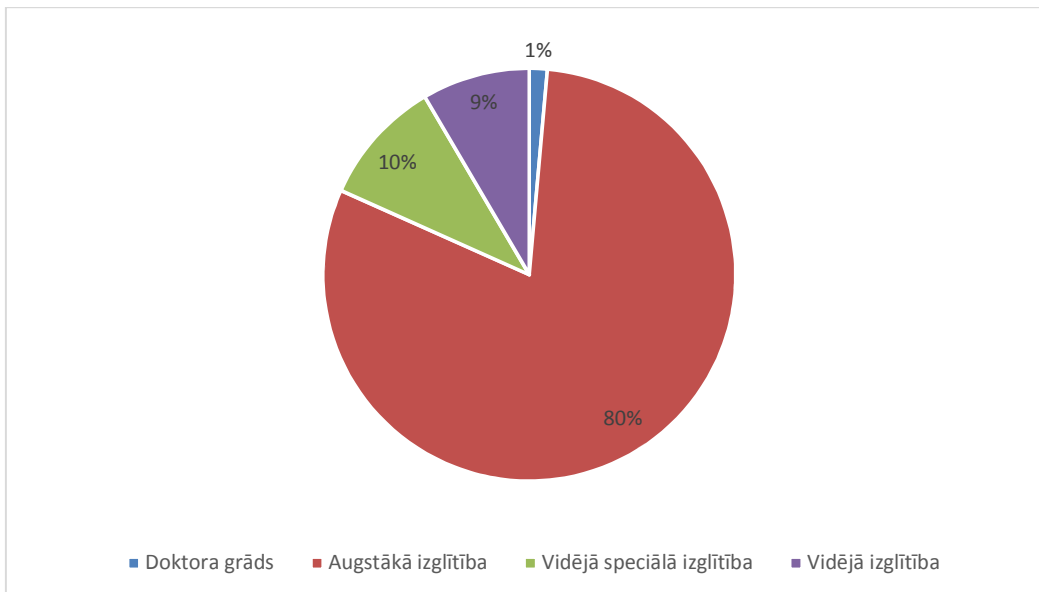
### Nodarbinātie pa vecuma grupām 2018.gada beigās.



(2.attēls)

### Izglītības līmeņa raksturojums

Kopumā 2018.gadā no visiem LDC nodarbinātajiem – 57 ir augstākā izglītība (80%), vienam ierēdnim ir Lauksaimniecības doktora zinātniskais grāds – LDC direktoram. 7 darbiniekiem (10%) ir vidējā speciālā izglītība un 6 darbiniekiem (9%) ir vidējā izglītība (skat.3.att.).



(3.attēls)

Lai īstenotu LDC funkciju sekmīgu izpildi, ierēdņi un darbinieki paaugstināja kvalifikāciju, piedaloties dažādos institūciju organizētajosursos, semināros un mācību programmās. Ierēdņu un darbinieku apmācības tika plānotas, apkopojot ikgadējā novērtēšanā apzinātās mācību vajadzības. Ņemot vērā LDC budžeta iespējas, 2018.gadā apmācīti ap 95% strādājošo. Ierēdņi un darbinieki papildināja savas zināšanas jomās, kas saistītas ar tiešo darba specifiku un Valsts pārvaldi. IT darbinieki apmācīti speciālajos ar darba specifiku saistītajosursos. LDC ierēdņu un darbinieku apmācībai izmanto gan iekšējās apmācības, kuras organizē LDC vadošie speciālisti, gan ārējās apmācības, izmantojot dažādu mācību centru piedāvājumu.

LDC ir orientēts uz attīstību ilgtermiņā, tādējādi nodrošinot saviem darbiniekiem stabilu darba vidi. Tā atbalsta darbinieku profesionālo attīstību, nodrošinot viņiem atbilstošas mācību un izaugsmes iespējas, atbilstoši darbinieka uzņēmībai, iniciatīvai un mērķtiecībai.

Visiem LDC darbiniekiem ir tiesības iesniegt savus priekšlikumus personāla politikas papildināšanai un pilnveidošanai.

LDC darbinieku un ierēdņu darbības un tās rezultātu novērtēšana tiek veikta saskaņā ar 10.07.2012. MK noteikumiem Nr.494 „Noteikumi par valsts tiešās pārvaldes iestādēs nodarbināto darba izpildes novērtēšanu”.

## 5. Citi sniegtie pakalpojumi

Datu centra sniegto pakalpojumu kvalitatīvie rādītāji:

- sniegtie pakalpojumi ir nodrošināti noteiktajos termiņos (pārraudzības informācijas atskaites 1x mēnesī, kvotu un dzīvnieku reģistra atskaites 1x gadā, interneta pakalpojumu, veidlapu un dzīvnieku identifikācijas līdzekļu nodrošināšana - regulāra);
- ievērota personas datu aizsardzība;
- nodrošināta informācija Centrālajai Statistikas pārvaldei par dzīvnieku un piena reģistriem par katru ganāmpulka īpašnieku;
- elektroniskās sistēmas izveidošana informācijas ziņošanai par dzīvnieku liemeņu cenām un tirdzniecības apjomiem;
- nodrošināta informācija Eiropas Savienības un valsts atbalsta maksājumu saņemšanai Lauku atbalsta dienestam;
- nodrošināta informācija un pieeja datu bāzei Pārtikas un Veterinārajam dienestam
- ir papildināta ģenētisko resursu saglabāšanas programma ar kazkopības datu bāzi un izstrādāta aitu pārraudzības programma;
- ciltsdarbā iesaistīto personu sertificēšana un to datu administrēšana;
- centra speciālisti piedalās daudzās Zemkopības ministrijas darba grupās par likumdošanas izstrādāšanu, sadarbības projektos;
- noorganizēti vairāki semināri šķirnes dzīvnieku audzētāju organizācijām;
- attīstīta mājas lapas publiskā un autorizētā sadaļa, izveidojot iespēju apskatīt jaunas tabulas par dzīvnieku statistiku, ciltsdarbu, kautuvju elektroniskās informācijas ziņošanu;
- nodrošināta lopbarības ražotāju, bioloģisko saimniecību reģistra un piena kvalitātes rādītāju reģistra sistēmas administrēšana;
- nodrošināta Brīvprātīgi saistītā atbalsta saimniecību fiziskā kontrole par dzīvnieku reģistra noteikumu ievērošanu.

## 6. Vadības un darbības uzlabošanas sistēmas

Pakalpojumu sniegšanas un pakalpojumu pārvaldības jomā ir izvirzīts mērķis – nodrošināt iespēju zemkopības nozares klientiem centralizēti saņemt informāciju par pakalpojumiem, pieteikties pakalpojumu saņemšanai un saņemt pakalpojumus pašapkalpošanās režīmā.

Mērķa īstenošanas pamatā ir šādas pamatnostādnes:

- e-pakalpojumu attīstība;
  - vienota metodoloģiska pieeja pakalpojumu definēšanai un procesu aprakstīšanai;
  - e-pakalpojumu dzīves cikla pārvaldība;
  - e-pakalpojumu pieejamības nodrošināšana portālā Latvija.lv
-

## 7. KOMUNIKĀCIJA AR SABIEDRĪBU

Īpaša uzmanība tika pievērsta lauksaimnieku informēšanai par Datu centra noteikto uzdevumi izpildi, pasākumiem, termiņiem, kas jāievēro dzīvnieku īpašniekiem, kā arī izmaiņām likumdošanā un valsts atbalsta maksājumiem. Tika noorganizētas vairākas reģionālās sanāksmes. Lauksaimnieki regulāri saņēma informāciju gan par pasākumu sākuma, gan beigu termiņu – tā tika ievietota mājas lapā, izplatīta caur reģionu speciālistiem.

Turpinājās lauksaimnieku apmācības, izmantojot bibliotēku tīklu, par e-pakalpojumu izmantošanu portālā Latvija.lv un elektroniskās ziņošanas informatīvās sistēmas izmantošanu informācijas ziņošanai par notikumiem ar dzīvniekiem.

Datu centrā ik dienas darbojās “ telefona” līnija, pa kuru ir iespējams pasūtīt dzīvnieku identifikācijas līdzekļus un paziņot informāciju par pašpatēriņa cūku reģistru. Piezvanot uz Datu centru, jebkurš interesents var saņemt speciālistu atbildes uz jautājumiem, kas saistīti ar Datu centra pārzinātajām darbības jomām, ievērojot normatīvo aktu prasības par personas datu aizsardzību.

Regulāri tiek aktualizēta informācija mājas lapā [www ldc.gov.lv](http://www ldc.gov.lv). Aktuāli temati tiek ievietoti mājas lapas sadaļā “Jaunami” un “Jautājumi un atbildes”, kur ikvienam ir iespēja interaktīvi izteikt savas domas par sagatavotajiem dokumentu projektiem vai arī uzdot jautājumu Datu centra speciālistiem.

## 8. LDC darba plāns 2019.gadam un projekti līdz 2020.g.

Galvenie uzdevumi:

- Nodrošināt normatīvajos aktos noteiktu funkciju un uzdevumu izpildi par dzīvnieku reģistru, piena un gaļas pārraudzību, ciltsdarbu un citiem jautājumiem;
  - dzīvnieku audzētāju organizāciju izvērtēšana un atzīšana;
  - datu apmaiņa ar citām valsts informatīvām sistēmām;
  - sadarbība ar Eiropas Komisiju (dzīvnieku un piena reģistri), ICAR (piena pārraudzība) un INTERBULL (ciltsvērtības noteikšana);
  - Baltijas valstu un citu konferenču organizēšana;
- Jaunie darba uzdevumi:
- Kūtsmēslu krātuvju reģistra izveidošana;
  - Veterinārās informācijas informatīvās sistēmas attīstīšana.

Darba projekti 2019.gadam:

- Elektroniskās sistēmas pilnveidošana informācijas ziņošanai par dzīvnieku reģistru;
  - Jauno Eiropas Savienības prasību ieviešana zirgu reģistram;
  - Jauno Eiropas Savienības prasību zootehniskās regulas ieviešanai;
  - Ciltsdarba informatīvās sistēmas datu bāzes attīstība un jauno gaļas un piena pārraudzības sistēmu ieviešana;
  - Mājas (istabas) dzīvnieku reģistra pilnveidošana;
  - Jaunās Dzīvnieku veselības regulas prasību ieviešanas uzsākšana.
-