

**LATVIJAS REPUBLIKAS ZEMKOPĪBAS MINISTRIJAS
LAUKSAIMNIECĪBAS DATU CENTRS**

**2015. GADA
PUBLISKAIS PĀRSKATS**

RĪGA, 2016

Godājamais lasītāj!

Kārtējo publisko pārskatu veidojām, lai Jūs varētu iepazīties ar Lauksaimniecības datu centra (turpmāk LDC) paveikto darbu 2015. gadā.

2015. gadu vērtēju kā pozitīvu, uzņēmuma darbība tika nodrošināta kopumā un noteiktās pamata funkcijas tika izpildītas.

Galvenā uzmanība tika pievērsta:

- elektroniskās informācijas ievades sistēmas attīstībai, lai nodrošinātu reģistru informācijas ziņošanu elektroniski;
- Jaunās dzīvnieku pārraudzības programmas CILDA izstrādei;
- Piena kvalitātes reģistra sistēmas attīstībai;
- Bioloģisko saimniecību reģistra sistēmas attīstībai;
- Zemkopības ministrijas un padotības iestāžu vienotā servera uzturēšanai un attīstībai.

LDC strādā 3 departamenti un trīs nodaļas informācijas tehnoloģiju nodaļas, kas nodrošina visu uzdoto uzdevumu izpildi. Vadošajam speciālistu posmam, papildus ikdienas funkciju nodrošināšanai, nopietns darbs bija CILDA projektu realizēšanā un Brīvprātīgi saistītā maksājuma kontroles nodrošināšana.

2015. gada prioritāte bija Eiropas Savienības jauno normatīvo aktu ieviešana, zirgu regula, līdzdalība pie jaunās zootehniskās regulas un dzīvnieku veselības regulas izstrādes, informācijas sagatavošana Eiropas Savienības un valsts atbalsta maksājumu saņemšanai.

Nopietns darbs uzsākts pie jaunās pārraudzības programmas izstrādes, bioloģisko saimniecību reģistra uzlabošanas un piena kvalitātes sistēmas attīstībai, nodrošinot piena kvalitātes rādītāju vidējā ģeometriskā aprēķina izmantošanu piena kvalitātes kontrolei.

Iesāktos darbus un projektus mēs turpināsim arī 2016.gadā, lai atvieglotu zemnieku un uzņēmēju ikdienu un nodrošinātu valsts deleģēto uzdevumu izpildi. Veiksmi mums visiem!

Ivans Vorslovs,
Direktors

LAUKSAIMNIECĪBAS DATU CENTRA DARBĪBAS VISPĀRĪGS RAKSTUROJUMS

1.1. Juridiskais statuss

Lauksaimniecības datu centrs (turpmāk – datu centrs) līdz 2012.gada 31.decembrim bija Zemkopības ministrijas pārraudzībā esošā valsts pārvaldes iestāde valsts aģentūra, bet no 2013.gada 1.janvāra ir Zemkopības ministrijas pārraudzībā esoša tiešās pārvaldes valsts iestāde.

Datu centra darbību reglamentē 2012. gada 18.decembra Ministru kabineta noteikumi nr. 878 ‘‘Lauksaimniecības datu centra nolikums’’ un citi saistošie ES un nacionālie normatīvie akti.

Datu centra struktūra:

- Direktors
- Direktora vietnieks
- Trīs departamenti:
 - Metodoloģijas departaments
 - Lauksaimniecības departaments
 - Finanšu un administratīvais departaments
- Informācijas tehnoloģiju un atbalsta nodaļa
- Informatīvo sistēmu izstrādes nodaļa
- Informatīvo sistēmu projektēšanas nodaļa

1.2. Darbības virzieni un uzdevumi

Datu centram ir šādas funkcijas:

- nodrošināt valsts pārvaldes funkciju veikšanai nepieciešamo informāciju lopkopības nozarē atbilstoši attiecīgo jomu regulējošajos normatīvajos aktos noteiktajām prasībām;
- īstenot valsts un starptautiskās programmas attiecībā uz ganāmpulku, novietņu, dzīvnieku, dzīvnieku īpašnieku (turētāju) un barības aprītē iesaistīto personu reģistru, veikt reģistru uzturēšanu un administrēšanu, ievērojot ES prasības;
- īstenot valsts un starptautiskās programmas attiecībā uz piena reģistra uzturēšanu un piena kvalitātes sistēmas administrēšanu, ievērojot ES prasības;
- ieviest valstī vienotu ciltsdarba informācijas sistēmu piena un gaļas pārraudzībai un lauksaimniecības dzīvnieku ciltsvērtības noteikšanai, ievērojot ICAR un INTERBULL prasības;
- informēt sabiedrību par normatīvajiem aktiem, kas regulē ganāmpulku, novietņu, dzīvnieku un dzīvnieku īpašnieku (turētāju), barības aprītē iesaistīto personu, kā arī ciltsdarba jomu.

Datu centra galvenie uzdevumi ir:

- uzturēt datu bāzi un arhīvu par ganāmpulkiem, novietnēm, dzīvniekiem, dzīvnieku īpašniekiem (turētājiem) un barības aprītē iesaistītajām personām;
 - nodrošināt ganāmpulku, novietņu, dzīvnieku, dzīvnieku īpašnieku (turētāju) un barības aprītē iesaistīto personu reģistru aktualizēšanu un notikumu reģistrēšanu;
 - nodrošināt individuālus identitātes numurus dzīvnieku apzīmēšanai;
 - nodrošināt dzīvnieku individuālo apzīmēšanas līdzekļu sagādi un izsniegšanu;
 - sagatavot un izniegt dzīvniekiem paredzētos identifikācijas dokumentus (liellopu pases eksportam, zirgu pases);
 - uzturēt ciltsdarba un pārraudzības informācijas datu bāzi un arhīvu;
 - administrēt un apstrādāt lauksaimniecības dzīvnieku ciltsvērtības un pārraudzības datus saskaņā ar normatīvajiem aktiem;
 - nodrošināt normatīvajos aktos noteiktajā kārtībā dzīvnieku audzēšanā un ciltsdarbā iesaistītās personas ar nepieciešamo aģentūras reģistros esošo informāciju un ciltsdokumentāciju;
-

- uzturēt informatīvo sistēmu par piena pircējiem, piena ražotājiem un piena kvalitātes sistēmas administrēšanu;
 - atbilstoši kompetencei sagatavot un iesniegt Eiropas Komisijā pārskatus par piena cenām un dzīvnieku reģistru.
- ✓ - uzturēt un attīstīt vienotu svaigpiena kvalitātes datubāzi, bioloģiskās lauksaimniecības, lopkopības statistikas un veterinārās informācijas sistēmu;
 - ✓ - nodrošināt informāciju citiem valsts reģistriem, datubāzēm, Centrālajai statistikas pārvaldei, kā arī valsts un Eiropas Savienības atbalsta saņemšanai un integrētās administrēšanas un kontroles sistēmai;
 - ✓ Mājas (istabas) dzīvnieku reģistrēšana, reģistra uzturēšana un administrēšana.

1.3. Programmas darbības uzdevumu īstenošanai

Lauksaimniecības datu centrs (LDC) deleģēto funkciju izpildi un izvirzīto mērķu sasniegšanu nodrošina, īstenojot šādus darbības virzienus:

- Pārtikas drošība un kvalitāte, dzīvnieku veselība
- Lauku uzņēmējdarbības attīstības veicināšana
- Dabas resursu ilgtspējības saglabāšana
- Nozaru pārvaldība

1.4. Pārskata gada prioritātes

Valsts atbalsts 2015. gadā

Ministru kabinetā tika apstiprināti Ministru kabineta noteikumi “Noteikumi par valsts atbalstu lauksaimniecībai un tā piešķiršanas kārtību”. 2015. gadā valsts atbalsts subsīdiju veidā bija paredzēts dzīvnieku, ganāmpulku un novietņu reģistra uzturēšanai, piena pārraudzības sistēmas uzturēšanai un virspārraudzības veikšanai.

Pieejamais finansējums, galvenokārt, tika novirzīts novietņu reģistra uzturēšanai, lopbarības ražotāju, bioloģisko saimniecību reģistra datu bāzes attīstībai, kā arī pārraudzības datu apstrādei pienam un gaļai, informācijas nosūtīšanai ganāmpulku īpašniekiem par pārraudzības rezultātiem un piena kvalitātes informācijas datu bāzes uzturēšanai un tās attīstībai.

Starpvalstu sadarbība

Datu centrs turpina sadarboties ar Starptautisko dzīvnieku pārraudzības komiteju (ICAR), piedaloties ikgadējās šīs organizācijas rīkotajās konferencēs, semināros par dzīvnieku atražošanas un pārraudzības jautājumiem. Katru gadu tiek sagatavoti vaislas bulļu vērtējumi un nosūtīti dati Interbull, piedaloties semināros par liellopu vērtēšanas sistēmas uzlabošanu un gaļas pārraudzības programmā Interbeef, kā arī EAAP organizācijas darbā, starptautiskās piensaimnieku organizācijas (IDF) konferencēs un semināros un starptautiskajā mājdzīvnieku labturības organizācijā.

Kā katru gadu, arī 2015. gadā veiksmīga sadarbība turpinājās ar kaimiņvalstīm, Igauniju un Lietuvu un citām ES valstīm, Slovākiju, Čehiju, Vāciju, Poliju, Zviedriju, Franciju.

Tiek turpināts darbs pie sadarbības attīstīšanas ar EUROPETNET par mājdzīvnieku reģistra attīstību un iespējām pieslēgties šim starptautiskajam reģistram.

Birokrātiskā sloga mazināšana

Vienotajam Zemkopības ministrijas resora Klientu apkalpošanas centram (KAC) Metodoloģijas departaments ir nodeleģējis izpildei vairākus pakalpojumus, sevišķi mājdzīvnieku reģistrēšanas iespējas. Tiek turpināta procedūru izstrāde par LDC kompetencē esošiem jautājumiem, tiek turpināta iesniegumu izskatīšana un atbilžu sniegšana par LDC reģistriem, informācijas precizēšanu, kļūdu labošanu, sabiedrības informēšana par

LDC jaunumiem, kā arī elektronisko pakalpojumu piedāvājuma izstrāde un autorizēto lietotāju apmācīšana darbam ar elektroniskajiem pakalpojumiem.

LDC funkciju optimizācija

Nemot vērā budžeta samazinājumu, tika nolemts pārskatīt un optimizēt LDC funkcijas. Virspārraudzības darbs, iepirkuma rezultātā, tiek pārdeleģēts ciltsdarba centram un apmācību organizēšana un kursu organizēšana apliecību izsniegšanai darbam vienā ganāmpulkā par pārraugu vai mākslīgās apsēklošanas tehniku, ar līgumu tika uzticēti Mākslīgās apsēklošanas stacijām un dzīvnieku audzētāju organizācijām.

Ir izveidota projektu padome, kas izskata informatīvās sistēmas izstrādi un attīstību, izveidota jauna nodaļa, kurai jārealizē 2015.gadam un turpmākiem gadiem paredzētie projekti, izstrādājot jauno versiju sertificēto personu reģistram, piena un gaļas pārraudzībai.

1.5. LDC atbildībā esošās nozares politikas jomas

Datu centrs piedalās lopkopības nozares piena, gaļas un ciltsdarba programmu politikas izstrādāšanā un ir atbildīga par to daļu īstenošanu, kas ir Datu centra kompetence.

Datu centrs īsteno politiku šādās jomās:

- dzīvnieku identifikācijas nodrošināšanā;
 - novietņu reģistra uzturēšanā;
piena kvalitātes sistēmas administrēšanā;
 - ciltsdarbā;
 - lopbarības ražotāju reģistra uzturēšanā;
 - bioloģisko saimniecību reģistra uzturēšanā;
 - veterinārās informācijas informatīvās sistēmas uzturēšanā un attīstībā;
- piedalās ES un nacionālo subsīdiju administrēšanā;
 - piedalās personu sertifikācijas darbā pakalpojumu sniegšanai ciltsdarbā;
 - veicina lauksaimniecības dzīvnieku bioloģiskās daudzveidības saglabāšanu;
 - nodrošina metodisko vadību pārraudzības darba veikšanai piena un gaļas nozarēs;
 - piedalās normatīvo aktu izstrādē;
 - veic citus normatīvajos aktos noteiktos uzdevumus.

2. Aģentūras funkciju veikšanai paredzami finanšu līdzekļi un to avoti

Finanšu līdzekļi	2015. gadā plānotie ieņēmumi, euro	2015.gada faktiskā Izpilde, euro	%
Dotācija no vispārējiem ieņēmumiem	1409510	1409509	100
Pašu ieņēmumi, maksas pakalpojumi u.c.	867863	874442	101
Kopā, euro	2277373	2283951	100.3

1.

LDC finansējums

Datu centra budžetu pārskata gadā veidoja divas valsts budžeta apakšprogrammas:

Apakšprogramma 21.01.00. „Valsts atbalsts lauksaimniecības un lauku attīstībai (subsīdijas)”:

Budžeta izpilde 100%.

Apakšprogramma 21.02.00 „Sabiedriskā finansējuma administrēšana un valsts uzraudzība lauksaimniecībā”:

Maksas pakalpojumu plāns izpildīts par 101%.

Finansējuma izlietojums - 1200197 euro jeb 84.8% no 2015.gada plāna.

Maksas pakalpojumi

LDC sniedz maksas pakalpojumus saskaņā ar 2013.gada 17.septembra Ministru kabineta noteikumiem Nr.880 „Lauksaimniecības datu centra publisko maksas pakalpojumu cenrādis”.

Bilance

2015.gadā ilgtermiņa ieguldījumi kopsummā, salīdzinot ar iepriekšējo pārskata gadu, samazinājušies par 62011 euro. Nemateriālie ieguldījumi kopsummā salīdzinot ar iepriekšējo pārskata gadu palielinājušies par 46108 euro. 2015.gadā pieņemta uzskaitē Ciltsdarba datu pārvaldības informācijas sistēma (CILDA) 118890 euro, iegādāts CILDA atskaišu modulis par 41986 euro, iegādātās 34 dažādu serveru licences par 43700 euro. Pārskata gadā, salīdzinot ar iepriekšējo periodu, pamatlīdzekļu kopsumma samazinājusies par 108119 euro. Iegādāti saimniecības pamatlīdzekļi (biroja mēbeles), 3 vienības par 971 euro, iegādāta datortehnika, 50 vienības par 27871 euro, iegādāti dzīvnieku čipu nolasītāji 1320 euro, izslēgti no uzskaites 2 saimniecības pamatlīdzekļi (konts 1232) ar kopējo atlikusī vērtību 64 euro.

Apgrozāmie līdzekļi kopsummā, salīdzinot ar iepriekšējo pārskata gadu, palielinājušies par 21636 euro. Salīdzinot ar iepriekšējo gadu, krājumi palielinājušies par 3901 euro. Debitori, salīdzinot ar iepriekšējo gadu, palielinājušies par 747 euro, nākamo periodu izdevumi un avansi par pakalpojumiem un projektiem, salīdzinot ar iepriekšējo gadu, ir samazinājušies par 25965 euro. Naudas līdzekļi, salīdzinājumā ar iepriekšējo pārskata periodu, ir palielinājušies par 42953 euro.

Salīdzinot ar iepriekšējo periodu, pašu kapitāls samazinājies par 54298 euro. Pārskata gada budžeta izpildes rezultāts ir negatīvs -54298 euro, tajā skaitā pamatbudžeta izpildes rezultāts -50761 euro, ziedojumu un dāvinājumu budžeta izpildes rezultāts -3537 euro.

2.tabula

Lauksaimniecības datu centra aktīvi un pasīvi 2015.gadā (kopsavilkuma bilance), euro

Nr. p/k		Gada sākumā	Gada beigās
1.	Aktīvs	1294943	1254568
1.1.	Ilgtermiņa ieguldījumi	814807	752796
1.2.	Apgrozāmie līdzekļi	480136	501772
2.	Pasīvs	1294943	1254568
2.1.	Pašu kapitāls	1183889	1129591
2.2.	Kreditori	111054	124977

Lauksaimniecības datu centra zembilances kontos uz 31.12.2015. ir uzrādīts:

- Nomātie aktīvi (nomāto automašīnu un ūdens sadalītāju vērtība) – 81220 euro.

Pārskats par pamatbudžeta izdevumiem

3.tabula

Lauksaimniecības datu centra izdevumi (budžeta izpilde), euro

Nr. p/k	Rādītāji	2014.gads	2015. gads	% no 2014.gada
I	Izdevumi – kopā	2312348	2240998	97
1.	Uzturēšanas izdevumi	2052030	2101099	102
2.	Kapitālie izdevumi	260318	139899	54

Personāla vadības politika 2015.gadam

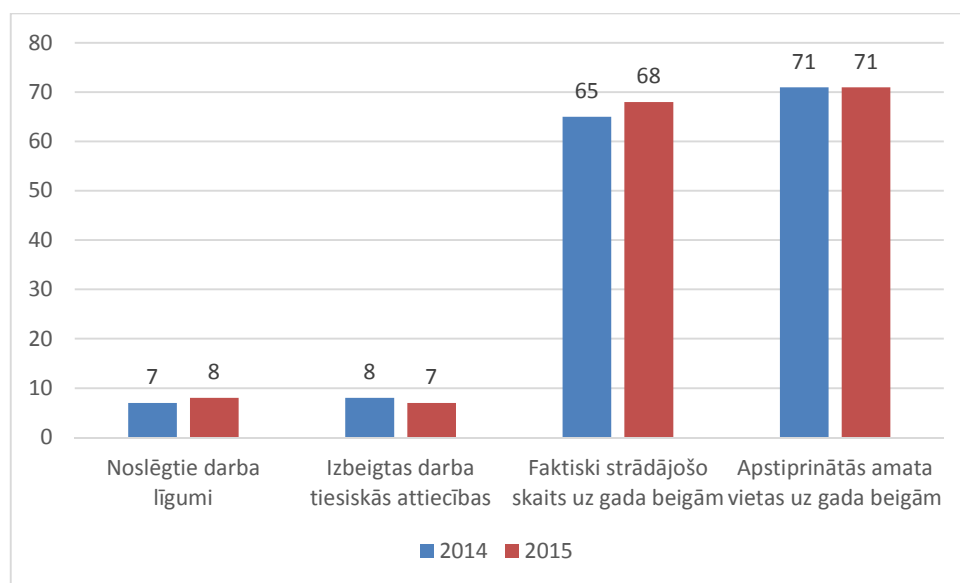
Lauksaimniecības datu centra personāla politikas pamatnostādnes atspoguļotas datu centra stratēģijā.

LDC personāla politikas mērķis ir ilgtermiņā piesaistīt profesionālus un uz darba rezultātu orientētus darbiniekus, nodrošināt darbinieku profesionalitāti un izaugsmi, lai tie spētu efektīvi īstenot LDC noteikto funkciju izpildi un sniegto pakalpojumu kvalitāti.

Lauksaimniecības datu centrā uz 2015.gadu 04.janvāri apstiprinātas 71 amata vieta, tsk., 10 ierēdņu vietas.

2015.gadā ar LDC tika noslēgti 8 darba līgumi, darba tiesiskās attiecības izbeidza 7 strādājošie (skat.1.att.).

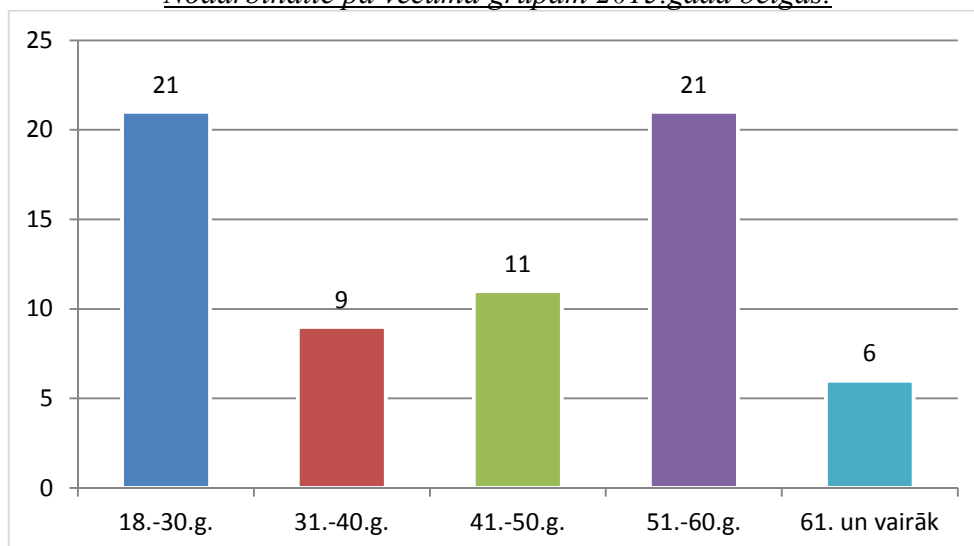
Personāla mainība



(1.attēls)

Izanalizējot un salīdzinot nodarbināto skaitu LDC pa vecuma grupām, vairāk nodarbināto ir vecuma grupās no 51-60 gadiem (21 darbinieks) un 18-30 gadiem (21 darbinieks), vecumā no 41- 50 gadiem (11 darbinieki) 31-40 gadiem (9 darbinieki), 61- vairāk gadu (6 darbinieki) (skat.2.att.)

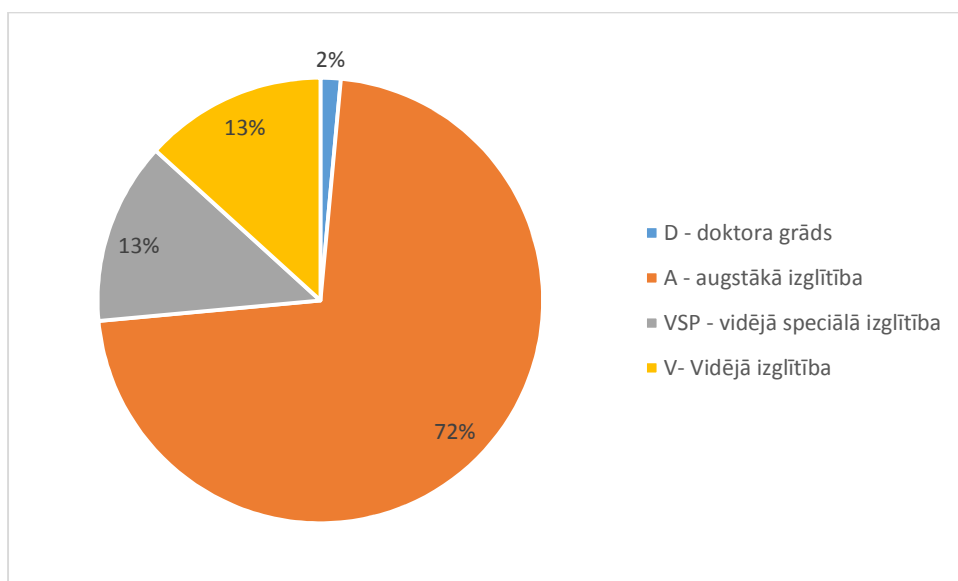
Nodarbinātie pa vecuma grupām 2015.gada beigās.



(2.attēls)

Izglītības līmeņa raksturojums.

Kopumā 2015.gadā no visiem LDC nodarbinātiem – 49 ir augstākā izglītība (72%), vienam ierēdnim Lauksaimniecības doktora zinātniskais grāds – LDC direktoram. 9 darbinieki (13%) ir ar vidējo speciālo izglītību un 9 darbinieki (13%) ar vidējo izglītību (skat.3.att.).



(3.attēls)

Lai īstenotu LDC funkciju sekmīgu izpildi, ierēdņi un darbinieki paaugstināja kvalifikāciju piedaloties dažādos institūciju organizētajosursos, semināros un mācību programmās. Ierēdņu un darbinieku apmācības tika plānotas, apkopojot ikgadējā novērtēšanā apzinātās mācību vajadzības.

Ņemot vērā LDC budžeta iespējas 2015.gadā apmācīti ap 95% strādājošo. Ierēdņi un darbinieki papildināja savas zināšanas jomās, kas saistītas ar tiešo darba specifiku un Valsts pārvaldi. IT darbinieki apmācīti speciālajos ar darba specifiku saistītajosursos. LDC ierēdņu un darbinieku apmācībai izmanto gan iekšējās apmācības, kuras organizē LDC vadošie speciālisti, gan ārējās apmācības- izmantojot dažādu mācību centru piedāvājumu.

LDC ir orientēts uz attīstību ilgtermiņā, tādējādi nodrošinot saviem darbiniekiem stabilu darba vidi. Tā atbalsta darbinieku profesionālo attīstību, nodrošinot viņiem atbilstošas mācību un izaugsmes iespējas, atbilstoši darbinieka uzņēmībai, iniciatīvai un mērķtiecībai.

Visiem LDC darbiniekiem ir tiesības iesniegt savus priekšlikumus personāla politikas papildināšanai un pilnveidošanai.

LDC darbinieku un ierēdņu darbības un tās rezultātu novērtēšana tiek veikta saskaņā ar 10.07.2012. MK noteikumiem Nr.494 „Noteikumi par valsts tiešās pārvaldes iestādēs nodarbināto darba izpildes novērtēšanu”.

3. Darbības stratēģijas īstenošana 2015. gadā

Budžeta programma „Valsts atbalsts lauksaimniecības un lauku attīstībai (subsīdijas)”;

No budžeta programmas 2015. gadā tika finansēti šādi galvenie pasākumi:

- Dzīvnieku, ganāmpulku un novietņu reģistra uzturēšana;
- Piena pārraudzības datu uzturēšana; virspārraudzības organizēšana;
- Valsts atbalsta administrēšana.

Politikas rezultāti

Īstenojot šo programmu, 2015. gadā LDC nodrošina dzīvnieku identifikāciju un datu bāzes darbību gan ganāmpulku, gan novietņu, gan dzīvnieku reģistriem.

LDC izveidojot jaunus elektroniskos pakalpojumus, nodrošināja iespēju ganāmpulku īpašniekiem izmantot autorizēto datu bāzes sadaļu informācijas apskatei un analīzei, kā arī datu ievadei. Tika izveidota sistēma telefoniski pasūtīt dzīvnieku identifikācijas līdzekļus, lai nodrošinātu identifikācijas līdzekļu savlaicīgu piegādi zemniekam.

Darbības rezultāti

4. Pārskats 2015

Liellopu skaits saimniecībā	01.01.2016				
	Saimniecības ar attiecīgo liellopu skaitu		Liellopi grupā		
	Skaits	%	kopā	sl.govis	Gaļas II*
1	5714	21,0	5714	3 279	141
2	4980	18,3	9960	4 556	262
3-5	6251	23,0	23438	9 243	1028
6-9	3118	11,5	22646	8 600	1817
10-19	3171	11,6	43269	16 286	5128
20-29	1267	4,7	30261	10 478	5517
30-49	1114	4,1	42296	13 800	8998
50-99	923	3,4	63799	21 013	14859
100-199	438	1,6	59295	21 316	12020
200-299	109	0,4	25971	10 639	4226
>=300	144	0,5	92435	43 204	5254
	27 229	100,0	419 084	162 414	59250

Cūku skaits

Cūku skaits saimniecībā	01.01.2016			
	Saimniecības ar attiecīgo cūku skaitu		Cūku skaits	
	Skaitis	%	Skaitis	%
1-9	3 056	82,9	9 174	2,8
10-50	498	13,5	10 074	3,1
51-100	51	1,4	3 484	1,1
101-500	42	1,1	9 798	3,0
501-1000	8	0,2	6 097	1,9
1001-5000	14	0,4	36 020	11,0
5001-10000	7	0,2	48 781	14,9
>10000	10	0,3	204 266	62,3
Kopā	3 686	100,0	327 694	100,0

Kazu skaits

Kazu skaits saimniecībā	01.01.2016			
	Saimniecības ar		Kazu skaits	
	Skaitis	%	Skaitis	%
1-5	2022	79,6	4403	34,7
6-10	329	13,0	2428	19,1
11-15	82	3,2	1008	7,9
16-20	37	1,5	646	5,1
21-50	43	1,7	1254	9,9
51-100	16	0,6	1101	8,7
>100	10	0,4	1842	14,5
Kopā	2 539	100,0	12 682	100,0

Aitu skaits

Aitu skaits saimniecībā	01.01.2016			
	Saimniecības ar		Aitu skaits	
	Skaitis	%	Skaitis	%
1-5	1 717	42,6	4381	4,3
6-10	666	16,5	5219	5,1
11-15	366	9,1	4697	4,6
16-20	225	5,6	4046	4,0
21-50	565	14,0	18097	17,7
51-100	278	6,9	19481	19,0
>100	216	5,4	46355	45,3
Kopā	4 033	100,0	102 276	100,0

Zirgu skaits

Zirgu skaits saimniecībā	01.01.2016			
	Saimniecības ar attiecīgo zirgu skaitu		Zirgu skaits	
	Skaitis	%	Skaitis	%
1-2	3795	85,5	4301	44,8
3-4	309	7,0	1047	10,9
5-10	214	4,8	1471	15,3
11-20	77	1,7	1107	11,5
21-50	35	0,8	1072	11,2
51-100	7	0,2	484	5,0
>100	1	0,0	116	1,2
Kopā	4 438	100,0	9 598	100,0

Slaucamo govju skaits saimniecībā	01.01.2016			
	Saimniecības ar attiecīgo govju skaitu		Slaucamās govīs grupā	
	Skaitis	%	Skaitis	%
1	9 200	45,8	9 200	5,7
2	3 349	16,7	6 698	4,1
3-5	2 879	14,3	10 716	6,6
6-9	1 715	8,5	12 473	7,7
10-19	1 457	7,3	19 635	12,1
20-29	525	2,6	12 472	7,7
30-49	419	2,1	15 904	9,8
50-99	316	1,6	21 364	13,2
100-199	130	0,6	17 606	10,8
200-299	36	0,2	8 704	5,4
>=300	52	0,3	27 642	17,0
Kopā	20 078	100,0	162 414	100,0

Gaļas liellopu skaits saimniecībā	01.01.2016			
	Saimniecības ar attiecīgo liellopu skaitu		Gaļas liellopi grupā*	
	Skaitis	%	Skaitis	%
1	1 454	33,3	1 454	2,5
2	488	11,2	976	1,6
3-5	733	16,8	2 776	4,7
6-9	436	10,0	3 208	5,4
10-19	487	11,2	6 616	11,2
20-29	243	5,6	5 659	9,6
30-49	243	5,6	9 361	15,8
50-99	179	4,1	12 039	20,3
100-199	70	1,6	9 271	15,6
200-299	20	0,5	4 776	8,1
>=300	7	0,2	3 114	5,3
Kopā	4 360	100,0	59 250	100,0

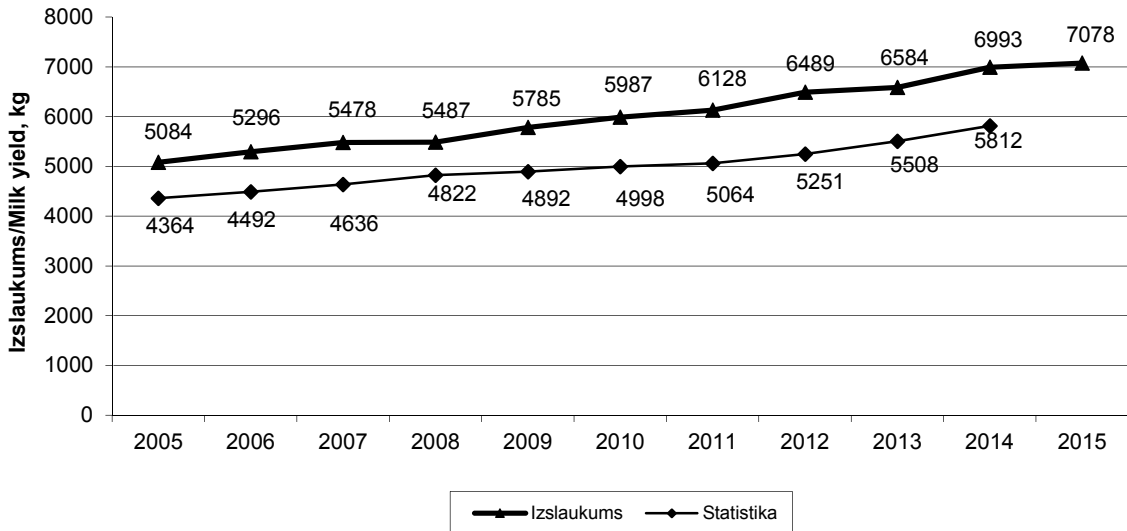
Kažokzvēri	2016
Truši	36865
Nutrijas	215
ūdeles	262543
lapsas	835
polārlapsas	21
šinšillas	4004

Savvaļas dzīvnieki	2016
staltbrieži	9717
mufioni	659
dambrieži	2842
baltastes un melnastes brieži	0
stirnas	59
meža cūkas	586
kamieļi	0
lamas	11
alpakas	18
sumbri	20
ēzeļi	16
zirgi (tarpāni,kiangi)	271
govis (taurgovis)	42

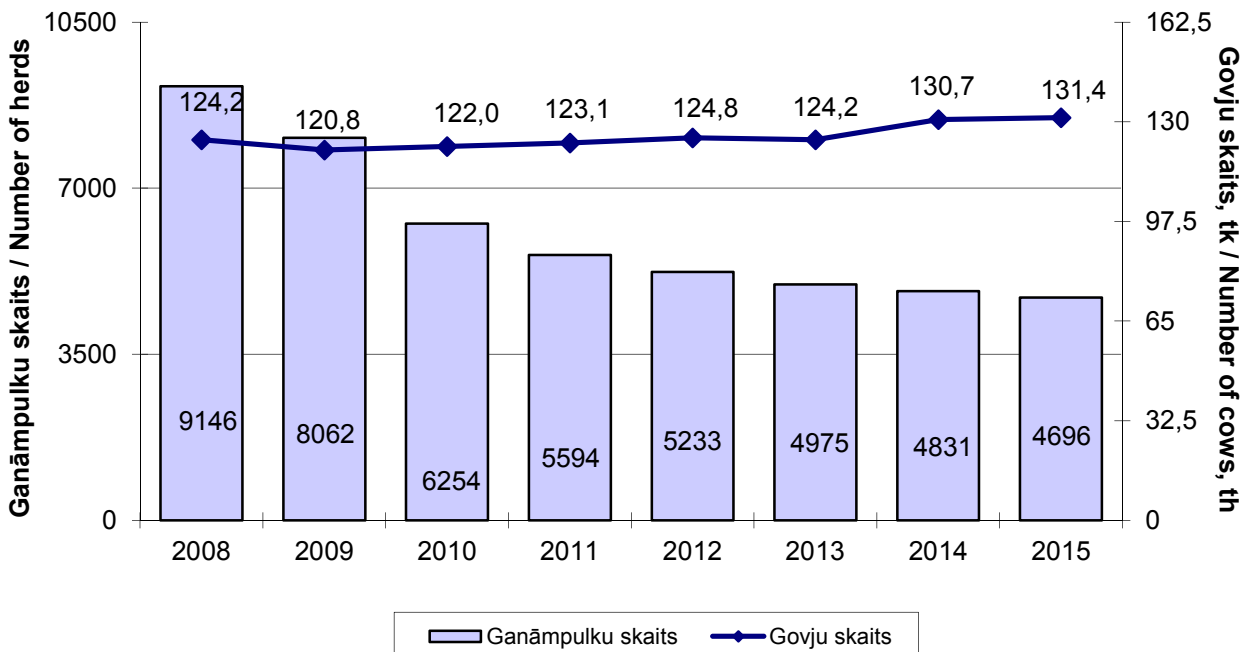
Liellopu piena pārraudzības
informācija

	Datums							
	30.09. 2008	30.09. 2009	30.09. 2010	30.09. 2011	30.09. 2012	30.09. 2013	30.09.2014	30.09.2015
Liellopu piena pārraudzības ganāmpulku skaits	8532	7696	6254	5594	5233	4975	4831	4696
Slaucamo govju skaits pārraudzības saimniecībās	126036	123152	121971	123100	124801	124266	130790	131389
Vidējais izslaukums 365 dienu periodā.	5487	5785	5987	6128	6489	6584	6993	7078
Piena šķirnes teles virs 18 mēnešiem	27016	26921	27077	27374	28189	29075	29426	28650

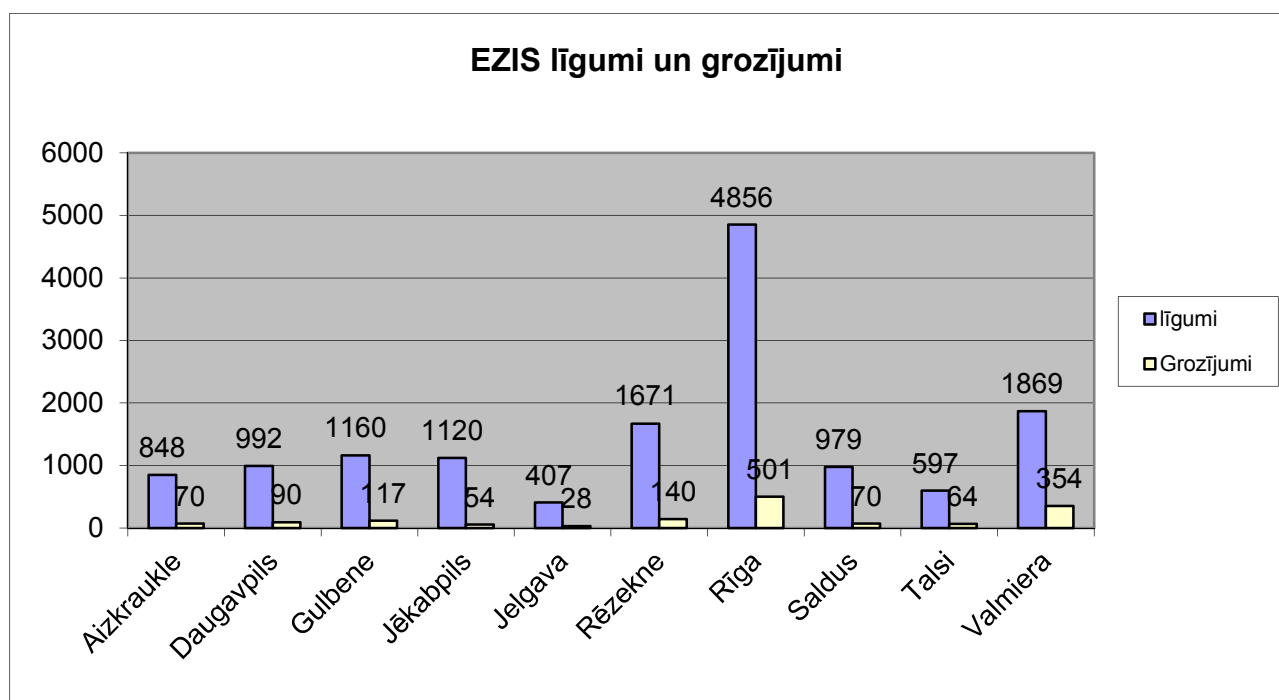
Slaucamo govju vidējie gada izslaukumi 10 gadu periodā



Ganāmpulku un govju skaits piena pārraudzībā uz 30.09



Noslēgtie līgumi par Elektroniskiem ziņojumiem



EREG klientu reģistrētie ziņojumi

	2013. gads	2014. gads	2015. gads	2016. gads (uz 31.03.2016.)	2016. gada izpilde pret 2015.g. (%)
APZĪMĒŠANA	56763	136591	206384	131795	64%
ATNEŠANĀS	55109	133607	200952	122742	61%
KASTRĒTS	103	198	383	287	75%
IZSLĒGTS	4072	12923	28081	14445	51%
NEAPZĪM. IZSLĒGTS	1611	2936	5670	3748	66%

5. Sniegtie pakalpojumi

Datu centra sniegto pakalpojumu kvalitatīvie rādītāji:

- sniegtie pakalpojumi ir nodrošināti noteiktajos termiņos (pārraudzības informācijas atskaites 1x mēnesī, kvotu un dzīvnieku reģistra atskaites 1x gadā, interneta pakalpojumu, veidlapu un dzīvnieku identifikācijas līdzekļu nodrošināšana - regulāra);
- nodrošināta personas datu aizsardzība;
- nodrošināta informācija Centrālajai Statistikas pārvaldei par dzīvnieku un piena kvotu reģistriem par katru ganāmpulka īpašnieku;

- elektroniskās sistēmas izveidošana informācijas ziņošanai par dzīvnieku liemeņu cenām un tirdzniecības apjomiem;
- nodrošināta informācija Eiropas Savienības un valsts atbalsta maksājumu saņemšanai Lauku atbalsta dienestam;
- nodrošināta informācija un pieeja datu bāzei Pārtikas un Veterinārajam dienestam
- ir papildināta ģenētisko resursu saglabāšanas programma ar kazkopības datu bāzi un izstrādāta aitu pārraudzības programma;
- ciltsdarbā iesaistīto personu sertificēšana un to datu administrēšana;
- centra speciālisti piedalās daudzās Zemkopības ministrijas darba grupās par likumdošanas izstrādāšanu, sadarbības projektos;
- noorganizēti vairāki semināri šķirnes dzīvnieku audzētāju organizācijām;
- attīstīta mājas lapas publiskā un autorizētā sadaļa, izveidojot iespēju apskatīt jaunas tabulas par dzīvnieku statistiku, ciltsdarbu, kautuvju elektroniskās informācijas ziņošanu;
- lopbarības ražotāju, bioloģisko saimniecību reģistra un piena kvalitātes rādītāju reģistra sistēmas izveidošana;

6. Vadības un darbības uzlabošanas sistēmas

Pakalpojumu sniegšanas un pakalpojumu pārvaldības jomā ir izvirzīts mērķis – nodrošināt iespēju zemkopības nozares klientiem centralizēti saņemt informāciju par pakalpojumiem, pieteikties pakalpojumu saņemšanai un saņemt pakalpojumus pašapkalpošanās režīmā.

Mērķa īstenošanas pamatā ir šādas pamatnostādnes:

- nozares līmenī ieviest jaunas lomas, sadalot atbildību starp pakalpojumu pārvaldniekiem, pakalpojumu turētājiem un pakalpojumu sniedzējiem;
- veicināt nozares portāla, zvanu centra un e-pasta kā komunikācijas kanālu izmantošanu;
- vienota ZM padotībā esošo iestāžu klientu bāze, vienota klientu identifikācija, autentifikācija un autorizācija;
- vienots un centralizēti pārvaldīts nozares pakalpojumu katalogs;
- vienota metodoloģiska pieeja pakalpojumu definēšanai un procesu aprakstīšanai;
- e-pakalpojumu dzīves cikla pārvaldība;
- koordinēta pakalpojumu sniegšanas līmeņu un pakalpojumu sniegšanas kanālu noteikšana; pakalpojumu pārvaldībā izmantot izmērāmus pakalpojumu sniegšanas rādītājus.

7. KOMUNIKĀCIJA AR SABIEDRĪBU

Īpaša uzmanība tika pievērsta lauksaimnieku informēšanai par Datu centra noteikto uzdevumi izpildi, pasākumiem, termiņiem, kas jāievēro dzīvnieku īpašniekiem, kā arī izmaiņām likumdošanā un valsts atbalsta maksājumiem. Tika noorganizētas vairākas reģionālās sanāksmes. Lauksaimnieki regulāri saņēma informāciju gan par pasākumu sākuma, gan beigu termiņu – tā tika ievietota mājas lapā, izplatīta caur reģionu speciālistiem.

Turpinājās lauksaimnieku informēšana par rezultātiem piena kvotu izpildē, kļūdu labojumiem dzīvnieku reģistrā, piena pārraudzībā ar mobilā tālruņa īsziņu starpniecību.

Datu centrā ik dienas darbojās “ telefona” līnija, pa kuru ir iespējams pasūtīt krotālijas un paziņot informāciju par pašpatēriņa cūku reģistru. Piezvanot uz Datu centru, jebkurš interesents var saņemt speciālistu atbildes uz jautājumiem, kas saistīti ar Datu centra pārzinātajām darbības jomām, ievērojot normatīvo aktu prasības par personas datu aizsardzību.

Regulāri tiek aktualizēta informācija mājas lapā www ldc gov lv. Aktuāli temati tiek ievietoti mājas lapas sadaļā “Jaunumi” un “Jautājumi un atbildes”, kur ikvienam ir iespēja interaktīvi izteikt savas domas par sagatavotajiem dokumentu projektiem vai arī uzdot jautājumu Datu centra speciālistiem.

9. LDC darba plāns 2016.gadam un projekti līdz 2019.g.

Galvenie uzdevumi:

- Nodrošināt normatīvajos aktos noteiktu funkciju un uzdevumu izpildi par dzīvnieku reģistru, piena un gaļas pārraudzību, ciltsdarbu un citiem jautājumiem;
- dzīvnieku audzētāju organizāciju izvērtēšana un atzīšana;
- datu apmaiņa ar citām valsts informatīvām sistēmām;
- sadarbība ar Eiropas Komisiju (dzīvnieku un piena reģistri), ICAR (piena pārraudzība) un INTERBULL (ciltsvērtības noteikšana);
- Baltijas valstu un citu konferenču organizēšana;

Jaunie darba uzdevumi:

- Piena kvalitātes kontroles vienotas datu bāzes attīstīšana;
- Bioloģisko saimniecību reģistra attīstīšana;
- Veterinārās informācijas informatīvās sistēmas izveide un attīstīšana.

Darba projekti 2016.gadam:

- Elektroniskās sistēmas pilnveidošana informācijas ziņošanai par dzīvnieku reģistru;
- Jauno Eiropas Savienības prasību ieviešana zirgu reģistram;
- Jauno Eiropas Savienības prasību zootehniskās regulas ieviešanai;
- Ciltsdarba informatīvās sistēmas datu bāzes attīstība;
- Mājas (istabas) dzīvnieku reģistra pilnveidošana.

9. Paredzami notikumi, kas varētu būtiski ietekmēt LDC darbību nākotnē.

- Izmaiņas normatīvajos aktos, kas paredz nodrošināt funkciju izpildi, bet neparedz finansējumu šīs funkcijas izpildei, līdz ar to dažas no deleģētajām funkcijām tiek izpildītas daļēji, dažu funkciju izpilde netiek nodrošināta finansējuma trūkuma dēļ.
- Normatīvo aktu lēna virzība, diezgan ilgs periods pāiet, kamēr stājas spēkā plānotās izmaiņas, kā arī gala versijā normatīvais akts bieži vien atšķiras no projekta, kas ietver sevī daudz neplānotu izmaiņu.

10. Informācija par būtiskiem riskiem un neskaidriem apstākļiem, ar kuriem LDC saskaras.

- Ir izveidots un tiek uzturēts ārējais datu centrs, kurā tiks izvietotas Zemkopības ministrijas un tās padotības iestāžu informatīvās sistēmas, bet nav nodrošināts finansējums šī ārējā centra uzturēšanai.
 - Straujas un neplānotas izmaiņas elektroenerģijas, degvielas un citu izejvielu izmaksu kāpumā, nodokļu izmaiņas, kas ietekmē mūsu darbību pie budžeta plānošanas.
-