

**LATVIJAS REPUBLIKAS ZEMKOPIBAS MINISTRIJAS  
LAUKSAIMNIECĪBAS DATU CENTRS**

**2014. GADA  
PUBLISKAIS PĀRSKATS**

**RĪGA, 2015**

Godājamais lasītāj!

Kārtējo publisko pārskatu veidojām, lai Jūs varētu iepazīties ar Lauksaimniecības datu centra (turpmāk LDC) paveikto darbu 2014. gadā.

2014. gadu kopumā vērtēju kā pozitīvu, uzņēmuma darbība tika veiksmīgi nodrošināta un noteiktās funkcijas tika izpildītas.

Galvenā uzmanība tika pievērsta:

- elektroniskās informācijas ievades sistēmas attīstībai, lai nodrošinātu reģistru informācijas ziņošanu elektroniski;

- jaunās dzīvnieku pārraudzības programmas CILDA izstrādei;
- piena kvalitātes reģistra sistēmas attīstībai;
- bioloģisko saimniecību reģistra sistēmas attīstībai;
- piena kvotu sistēmas noslēgumam.

LDC strādā 3 departamenti un divas informācijas tehnoloģiju nodaļas, kas nodrošina visu uzdoto uzdevumu izpildi. Vadošajam speciālistu posmam, papildus ikdienas funkciju nodrošināšanai, nopietns darbs bija ERAF un CILDA projektu realizēšanā.

2014. gada prioritāte bija Eiropas Savienības jauno normatīvo aktu ieviešana, informācijas sagatavošana Eiropas Savienības un valsts atbalsta maksājumu saņemšanai jaunajam posmam, kas tika noteikts ar jauno Lauku attīstības plānu laika posmam no 2015.-2020.gadam un gatavošanās piena kvotu sistēmas atcelšanai no 2015.gada 1.aprīļa.

Nopietns darbs notika pie jaunās pārraudzības programmas izstrādes, bioloģisko saimniecību reģistra uzlabošanas un piena kvalitātes sistēmas attīstībai, nodrošinot piena kvalitātes rādītāju vidējā ģeometriskā aprēķina izmantošanu piena kvalitātes kontrolei.

Iesāktos darbus un projektus mēs turpināsim arī 2015.gadā, lai atvieglotu zemnieku un uzņēmēju ikdienu un nodrošinātu valsts deleģēto uzdevumu izpildi. Veiksmi mums visiem!

Ivans Vorslovs,  
Direktors

# LAUKSAIMNIECĪBAS DATU CENTRA DARBĪBAS VISPĀRĪGS RAKSTUROJUMS

## 1.1. Juridiskais statuss

Lauksaimniecības datu centrs (turpmāk – datu centrs) ir Zemkopības ministrijas pārraudzībā esoša tiešās pārvaldes valsts iestāde.

Datu centra darbību reglamentē 2012. gada 18.decembra Ministru kabineta noteikumi nr. 878 "Lauksaimniecības datu centra nolikums" un citi saistošie ES un nacionālie normatīvie akti.

Datu centra struktūra:

- Direktors
- Direktora vietnieks
- Trīs departamenti:
  - Metodoloģijas departaments
  - Lauksaimniecības departaments
  - Finanšu un administratīvais departaments
- Informācijas tehnoloģiju un atbalsta nodaļa
- Informatīvo sistēmu izstrādes nodaļa

## 1.2. Darbības virzieni un uzdevumi

Datu centram ir šādas funkcijas:

- nodrošināt valsts pārvaldes funkciju veikšanai nepieciešamo informāciju lopkopības nozarē atbilstoši attiecīgo jomu regulējošajos normatīvajos aktos noteiktajām prasībām;
- īstenot valsts un starptautiskās programmas attiecībā uz ganāmpulku, novietņu, dzīvnieku, dzīvnieku īpašnieku (turētāju) un barības aprītē iesaistīto personu reģistru, veikt reģistru uzturēšanu un administrēšanu, ievērojot ES prasības;
- īstenot valsts un starptautiskās programmas attiecībā uz piena kvotām, veikt piena kvotu reģistra uzturēšanu un piena kvotu administrēšanu, ievērojot ES prasības;
- ieviest valstī vienotu ciltsdarba informācijas sistēmu piena un gaļas pārraudzībai un lauksaimniecības dzīvnieku ciltsvērtības noteikšanai, ievērojot ICAR un INTERBULL prasības;
- informēt sabiedrību par normatīvajiem aktiem, kas regulē ganāmpulku, novietņu, dzīvnieku un dzīvnieku īpašnieku (turētāju), barības aprītē iesaistīto personu, kā arī ciltsdarba un piena kvotu jomu.

Datu centra galvenie uzdevumi ir:

- uzturēt datu bāzi un arhīvu par ganāmpulkiem, novietnēm, dzīvniekiem, dzīvnieku īpašniekiem (turētājiem) un barības aprītē iesaistītajām personām;
  - nodrošināt ganāmpulku, novietņu, dzīvnieku, dzīvnieku īpašnieku (turētāju) un barības aprītē iesaistīto personu reģistru aktualizēšanu un notikumu reģistrēšanu;
  - nodrošināt individuālus identitātes numurus dzīvnieku apzīmēšanai;
  - nodrošināt dzīvnieku individuālo apzīmēšanas līdzekļu sagādi un izsniegšanu;
  - sagatavot un izsniegt dzīvniekiem paredzētos identifikācijas dokumentus (liellopu pases eksportam, zirgu pases);
  - uzturēt ciltsdarba un pārraudzības informācijas datu bāzi un arhīvu;
  - administrēt un apstrādāt lauksaimniecības dzīvnieku ciltsvērtības un pārraudzības datus saskaņā ar normatīvajiem aktiem;
  - nodrošināt normatīvajos aktos noteiktajā kārtībā dzīvnieku audzēšanā un ciltsdarbā iesaistītās personas ar nepieciešamo aģentūras reģistros esošo informāciju un ciltsdokumentāciju;
  - uzturēt informatīvo sistēmu par piena pircējiem, piena ražotājiem un piena kvotu administrēšanu;
  - administrēt un uzturēt piena kvotu informācijas datu bāzi un arhīvu, notikumu reģistrēšanu;
  - administrēt un reģistrēt darījumus ar piena kvotām un uzraudzīt piena kvotu izpildi valstī;
-

- atbilstoši kompetencei sagatavot un iesniegt Eiropas Komisijā pārskatus par piena kvotām un dzīvnieku reģistru.

- ✓ - uzturēt un attīstīt vienotu svaigpiena kvalitātes datubāzi, bioloģiskās lauksaimniecības, lopkopības statistikas un veterinārās informācijas sistēmu;
- ✓ - nodrošināt informāciju citiem valsts reģistriem, datubāzēm, Centrālajai statistikas pārvaldei, kā arī valsts un Eiropas Savienības atbalsta saņemšanai un integrētās administrēšanas un kontroles sistēmai;
- ✓ Mājas (istabas) dzīvnieku reģistrēšana, reģistra uzturēšana un administrēšana.

### 1.3. Programmas darbības uzdevumu īstenošanai

Lauksaimniecības datu centrs (LDC) deleģēto funkciju izpildi un izvirzīto mērķu sasniegšanu nodrošina, īstenojot šādus darbības virzienus:

- Pārtikas drošība un kvalitāte, dzīvnieku veselība;
- Valsts un ES atbalsts lopkopībā.

### 1.4. Pārskata gada prioritātes

#### Valsts atbalsts 2014. gadā

2013. gadā 17.decembrī apstiprināti Ministru kabineta noteikumi "Noteikumi par valsts atbalstu lauksaimniecībai", kur valsts atbalsts paredzēts dzīvnieku, ganāmpulku un novietņu reģistra uzturēšanai, piena pārraudzības sistēmas uzturēšanai un virspārraudzības veikšanai.

Pieejamais finansējums izmantots novietņu reģistra uzturēšanai, lopbarības ražotāju, bioloģisko saimniecību reģistra datu bāzes attīstībai, pārraudzības datu apstrādei pienam un gaļai, informācijas nosūtīšanai ganāmpulku īpašniekiem par pārraudzības rezultātiem, virspārraudzības veikšanai, piena kvalitātes informācijas datu bāzes uzturēšanai un uzlabošanai.

#### Starpvalstu sadarbība

Datu centrs turpina sadarboties ar Starptautisko dzīvnieku pārraudzības komiteju (ICAR), piedaloties ikgadējās šīs organizācijas rīkotajās konferencēs, semināros par dzīvnieku atražošanas un pārraudzības jautājumiem. Katru gadu tiek sagatavoti vaislas bulļu vērtējumi un nosūtīti dati Interbull, piedaloties semināros par liellopu vērtēšanas sistēmas uzlabošanu un gaļas pārraudzības programmā Interbeef, kā arī EAAP organizācijas darbā, starptautiskās piensaimnieku organizācijas (IDF) konferencēs un semināros, kā arī 2014.gadā esam iestājušies IDF kā dalībvalsts un esam Latvijas oficiālais pārstāvis, sekretariāts šajā organizācijā. Tāpat turpinām sadarbību ar starptautisko mājdzīvnieku labturības organizāciju.

Kā katru gadu, arī 2014.gadā veiksmīga sadarbība turpinājās ar kaimiņvalstīm, Igauniju un Lietuvu un citām ES valstīm, Slovākiju, Čehiju, Vāciju, Poliju, Zviedriju, Franciju u.c. Esam arī iesaistījušies ES projektā BOVEX par informācijas apmaiņu starp dalībvalstīm datu bāzes līmenī par liellopu tirdzniecību.

Tiek turpināts darbs pie sadarbības attīstīšanas ar EUROPETNET par mājdzīvnieku reģistra attīstību un iespējām pieslēgties šim starptautiskajam reģistram.

#### Birokrātiskā sloga mazināšana

Ņemot vērā, ka Zemkopības ministrija ir noteikusi jaunus nosacījumus Lauku attīstības plāna īstenošanai un līdz ar to arī ar 2015.gadu tiek ieviesti jauni nosacījumi atbalsta maksājumu saņemšanai, ļoti liels uzsvars tiek likts uz maksājumiem par lauksaimniecības dzīvniekiem un dzīvnieku identifikācijas un reģistrācijas noteikumu ievērošanu. Lai nodrošinātu iespēju savlaicīgiem ziņojumiem datu bāzei par notikumiem ar dzīvniekiem, ir attīstīta elektroniskā ziņošanas sistēma, izveidots novietnes elektroniskais žurnāls, kā arī nodrošināta iespēja veidlapas izdrukāt no mājas lapas, ja nav iespējas izmantot elektronisko ziņošanas sistēmu.

Tika nodrošināta autorizēto lietotāju apmācīšana darbam ar elektroniskajiem pakalpojumiem piedaloties gan konsultāciju dienesta, gan e-nedēļas ietvaros, organizētajos semināros bibliotēkās.

### LDC funkciju optimizācija

Ņemot vērā budžeta samazinājumu, virspārraudzības darbs, iepirkuma rezultātā arī 2014.gadā tika pārdeleģēts ciltsdarba centram un apmācību organizēšana un kursu organizēšana apliecību izsniegšanai darbam vienā ganāmpulkā par pārraugu vai mākslīgās apsēklošanas tehniķi, ar līgumu tika uzticēti Mākslīgās apsēklošanas stacijām un dzīvnieku audzētāju organizācijām.

Projekta un darba grupa par jaunas ciltsdarba informatīvās sistēmas izstrādi 2014.gadā ļoti nopietni strādāja pie jaunās sistēmas izveides, izstrādājot jaunas formas, datu apmaiņas iespējas ar citām datu bāzēm, izstrādājot jauno versiju sertificēto personu reģistram un datu apmaiņai ar lokālajām organizāciju programmām par ģenētisko resursu programmas nodrošināšanu.

## **1.5. LDC atbildībā esošās nozares politikas jomas**

Datu centrs piedalās lopkopības nozares piena, gaļas un ciltsdarba programmu politikas izstrādāšanā un ir atbildīga par to daļu īstenošanu, kas ir Datu centra kompetence.

Datu centrs īsteno politiku šādās jomās:

- dzīvnieku identifikācijas nodrošināšanā;
- novietņu reģistra uzturēšanā;
- piena kvotu un piena kvalitātes sistēmas administrēšanā;
- ciltsdarbā;
- lopbarības ražotāju reģistra uzturēšanā;
- bioloģisko saimniecību reģistra uzturēšanā;
- veterinārās informācijas informatīvās sistēmas uzturēšanā un attīstībā;
- piedalās ES un nacionālo subsīdiju administrēšanā;
- piedalās personu sertifikācijas darbā pakalpojumu sniegšanai ciltsdarbā;
- veicina lauksaimniecības dzīvnieku bioloģiskās daudzveidības saglabāšanu;
- nodrošina metodisko vadību pārraudzības darba veikšanai piena un gaļas nozarēs;
- piedalās normatīvo aktu izstrādē;
- veic citus normatīvajos aktos noteiktos uzdevumus.

## **2. Aģentūras funkciju veikšanai paredzami finansu līdzekļi un to avoti**

Finanšu līdzekļi	2014. gadā plānotie ieņēmumi, euro	2014.gada faktiskā Izpilde, euro	%
Dotācija no vispārējiem ieņēmumiem	1521728	1521679	100
Pašu ieņēmumi, maksas pakalpojumi u.c.	778335	785982	101
ELFLA projektu un pasākumu īstenošana, dotācija no vispārējiem ieņēmumiem	28283	28282	100
Ziedojumi un dāvinājumi	0	0	0
Kopā, euro	<b>2328346</b>	<b>2335943</b>	<b>100</b>

## 1. LDC finansējums

Datu centra budžetu pārskata gadā veidoja trīs valsts budžeta apakšprogrammas:

**Apakšprogramma 21.01.00. „Valsts atbalsts lauksaimniecības un lauku attīstībai (subsīdijas)”:**

Budžeta izpilde 100%.

**Apakšprogramma 21.02.00 „Sabiedriskā finansējuma administrēšana un valsts uzraudzība lauksaimniecībā”:**

Maksas pakalpojumu plāns izpildīts par 101%.

Finansējuma izlietojums - 1242403 euro jeb 87.9% no 2014.gada plāna.

**Apakšprogramma 65.05.00 „Tehniskā palīdzība Eiropas Lauksaimniecības fonda lauku attīstībai (ELFLA) apgūšanai (2007-2013)”**

Budžeta izpilde – 100%, apgūti 28282 euro.

Slēgtie budžeta asinājumi – 1 euro.

Pamatojoties uz Zemkopības ministrijas 2013. gada 29. jūlija protokola Nr.4 1.punktu par jaunas apakšdarbības apstiprināšanu darbības „Informācijas tehnoloģiju sistēmu administrēšana VPA ieviešanai” realizēšanai – „Koplietošanas tehnisko resursu uzraudzība un darbības nodrošināšana”, veikta Zemkopības ministrijas koplietošanas informācijas sistēmu tehnisko resursu uzraudzība un administrēšana, lai nodrošinātu ELFLA informācijas aprites Zemkopības ministrijas koplietošanas informācijas sistēmās drošību un nepārtrauktību atbilstoši vispārpieņemtiem drošības standartiem datu centros.

### *Maksas pakalpojumi*

LDC sniedz maksas pakalpojumus saskaņā ar 2013.gada 17.septembra Ministru kabineta noteikumiem Nr.880 „Lauksaimniecības datu centra publisko maksas pakalpojumu cenrādis”.

### *Bilance*

2014.gadā ilgtermiņa ieguldījumi kopsummā, salīdzinot ar iepriekšējo pārskata gadu, palielinājušies par 146928 euro. 2014.gadā nopirkta Cash Manager licence par 500 euro. Nemateriālo ieguldījumu izveidošana: par Ciltsdarba datu pārvaldības sistēmas programmatūras izstrādi 99273 euro; par Veterināro zāļu reģistra izveidi 47022 euro. Pārskata gadā, salīdzinot ar iepriekšējo periodu, pamatlīdzekļu kopsumma samazinājusies par 10597 euro. Iegādātas 3 automašīnas 42075 euro. Iegādāti saimniecības pamatlīdzekļi, 31 vienība par 10131 euro, izslēgti no uzskaites 2 saimniecības pamatlīdzekļi ar kopējo atlikusī vērtību 207 euro. Iegādāta dator tehnika, 39 vienības par 20853 euro, serveru tehnika, 2 vienības par 42247 euro.

Apgrozāmie līdzekļi kopsummā, salīdzinot ar iepriekšējo pārskata gadu, samazinājušies par 26530 euro. Krājumi samazinājušies par 18787 euro, debitori samazinājušies par 3881 euro, nākamo periodu izdevumi un avansi par pakalpojumiem un projektiem, salīdzinot ar iepriekšējo gadu, ir samazinājušies par 27458 euro. Naudas līdzekļi, salīdzinājumā ar iepriekšējo pārskata periodu, ir palielinājušies par 23595 euro.

Salīdzinot ar iepriekšējo periodu, pašu kapitāls palielinājies par 118068 euro. Pārskata gada budžeta izpildes rezultāts ir pozitīvs 118068 euro, tajā skaitā pamatbudžeta izpildes rezultāts pozitīvs 121536 euro, ziedojumu un dāvinājumu budžeta izpildes rezultāts negatīvs -3468 euro. Kreditori kopumā palielinājušies par 2330 euro.

Lauksaimniecības datu centra aktīvi un pasīvi 2014.gadā  
(kopsavilkuma bilance), euro

Nr. p/k		Gada sākumā	Gada beigās
1.	Aktīvs	1174545	1294943
1.1.	Ilgtermiņa ieguldījumi	667879	814807
1.2.	Apgrozāmie līdzekļi	506666	480136
2.	Pasīvs	1174545	1294943
2.1.	Pašu kapitāls	1065821	1183889
2.2.	Kreditori	108724	111054

Lauksaimniecības datu centra zebilances kontos uz 31.12.2014. ir uzrādīts:

- Nomātie aktīvi (nomāto automašīnu un ūdens sadalītāju vērtība) – 70379 euro;
- Zebilances aktīvi (prasības par prettiesiskā ceļā atsavinātiem aktīviem) – 2106 euro;
- Zebilances pasīvi – nav.

### Pārskats par pamatbudžeta izdevumiem

Lauksaimniecības datu centra izdevumi (budžeta izpilde), euro

Nr. p/k	Rādītāji	2013.gads	2014. gads	% no 2013.gada
<b>I</b>	<b>Izdevumi – kopā</b>	<b>2264475</b>	<b>2312348</b>	<b>102</b>
<b>1.</b>	<b>Uzturēšanas izdevumi</b>	<b>2096227</b>	<b>2052030</b>	<b>98</b>
<b>2.</b>	<b>Kapitālie izdevumi</b>	<b>168248</b>	<b>260318</b>	<b>155</b>

### Personāla vadības politika 2014.gadam

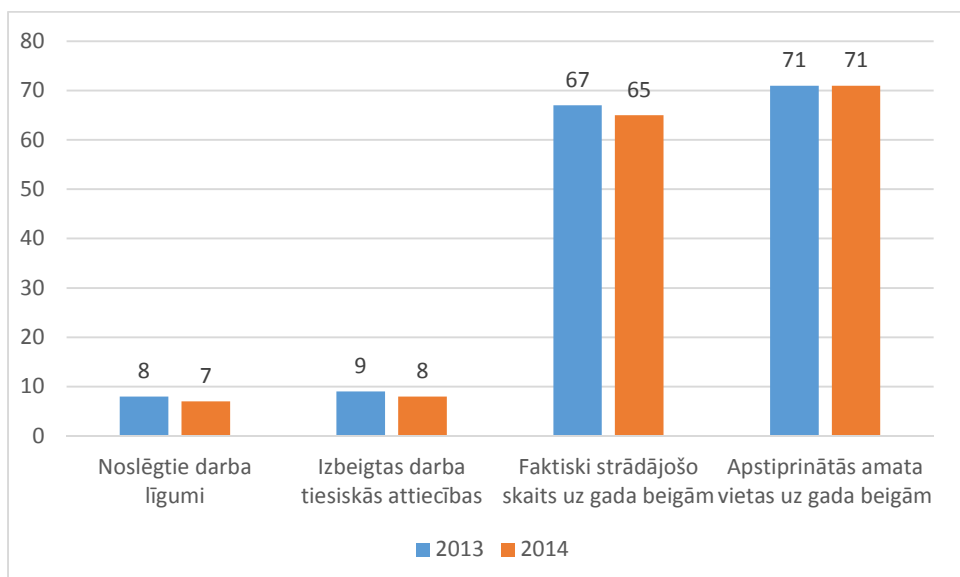
Lauksaimniecības datu centra personāla politikas pamatnostādnes atspoguļotas datu centra stratēģijā.

LDC personāla politikas mērķis ir ilgtermiņā piesaistīt profesionālus un uz darba rezultātu orientētus darbiniekus, nodrošināt darbinieku profesionalitāti un izaugsmi, lai tie spētu efektīvi īstenot LDC noteikto funkciju izpildi un sniegtu pakalpojumu kvalitāti.

Lauksaimniecības datu centrā uz 2014.gadu 31.decembri apstiprināta 71 amata vieta, t.sk. 12 ierēdņu vietas.

2014.gadā ar LDC tika noslēgti 7 darba līgumi, darba tiesiskās attiecības izbeidza 8 strādājošie (skat.1.att.). Galvenais iemesls darba tiesisko attiecību izbeigšanai ar darbiniekiem bija pašu darbinieku uzteikumi.

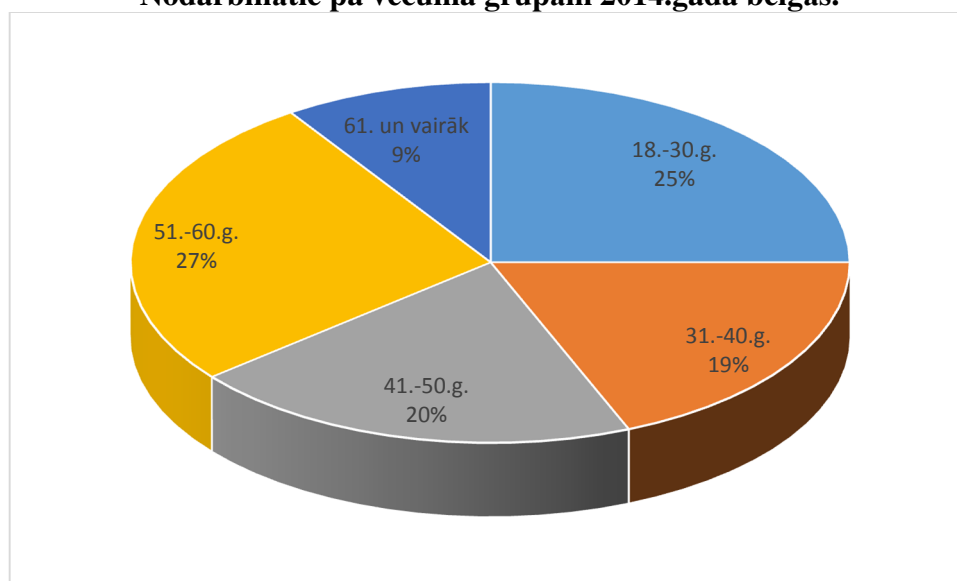
## Personāla mainība



(1.attēls)

Izanalizējot un salīdzinot nodarbināto skaitu LDC pa vecuma grupām, vairāk nodarbināto ir vecuma grupās no 51-60 gadiem (17 darbinieki) 18-30 gadiem (16 darbinieki) un vecumā no, 31-40 gadiem (12 darbinieki), 41- 50 gadiem (13 darbinieki), 61- vairāk gadu (6 darbinieki) (skat.2.att.)

### **Nodarbinātie pa vecuma grupām 2014.gada beigās.**

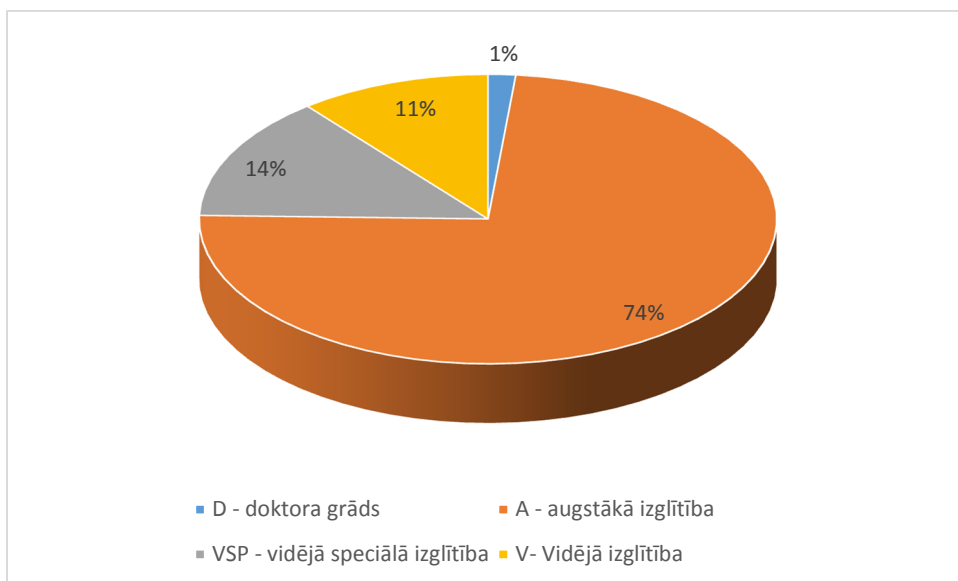


(2.attēls)



### Izglītības līmeņa raksturojums.

Kopumā 2014.gadā no visiem LDC nodarbinātiem – 48 ir augstākā izglītība (74%), vienam ierēdnim Lauksaimniecības doktora zinātniskais grāds – LDC direktoram. 9 darbinieki (14%) ir ar vidējo speciālo izglītību un 7 darbinieki (11%) ar vidējo izglītību (skat.3.att.).



(3.attēls)

Lai īstenotu LDC funkciju sekmīgu izpildi, ierēdņi un darbinieki paaugstināja kvalifikāciju piedalīties dažādos institūciju organizētajosursos, semināros un mācību programmās. Ierēdņu un darbinieku apmācības tika plānotas, apkopojot ikgadējā novērtēšanā apzinātās mācību vajadzības.

Ņemot vērā LDC budžeta iespējas 2014.gadā apmācīti ap 59% strādājošo. Ierēdņi un darbinieki papildināja savas zināšanas jomās, kas saistītas ar tiešo darba specifiku un Valsts pārvaldi. IT darbinieki apmācīti speciālajos ar darba specifiku saistītajosursos.

LDC ir orientēts uz attīstību ilgtermiņā, tādējādi nodrošinot saviem darbiniekiem stabilu darba vidi. Tā atbalsta darbinieku profesionālo attīstību, nodrošinot viņiem atbilstošas mācību un izaugsmes iespējas, atbilstoši darbinieka uzņēmībai, iniciatīvai un mērķtiecībai.

Visiem LDC darbiniekiem ir tiesības iesniegt savus priekšlikumus personāla politikas papildināšanai un pilnveidošanai.

LDC darbinieku un ierēdņu darbības un tās rezultātu novērtēšana tiek veikta saskaņā ar 10.07.2012. MK noteikumiem Nr.494 „Noteikumi par valsts tiešās pārvaldes iestādēs nodarbināto darba izpildes novērtēšanu”.

### 3. Darbības stratēģijas īstenošana 2014. gadā

Apakšprogramma 21.01.00 „Valsts atbalsts lauksaimniecības un lauku attīstībai (subsīdijas);

Apakšprogramma 21.02.00 „Sabiedriskā finansējuma administrēšana un valsts uzraudzība lauksaimniecībā”;

Apakšprogramma 65.05.00 „Tehniskā palīdzība Eiropas Lauksaimniecības fonda lauku attīstībai (ELFLA) apgūšanai (2007-2013).

**Budžeta programma** „Valsts atbalsts lauksaimniecības un lauku attīstībai (subsīdijas) ” ;

No budžeta programmas 2013. gadā tika finansēti šādi galvenie pasākumi:

- Dzīvnieku, ganāmpulku un novietņu reģistra uzturēšana;
- Piena pārraudzības datu apstrāde, uzturēšana; virspārraudzības nodrošināšana;
- Valsts atbalsta administrēšana .

#### Politikas rezultāti

Īstenojot šo programmu, 2014. gadā LDC nodrošināja dzīvnieku identifikāciju un datu bāzes darbību gan ganāmpulku, gan novietņu, gan dzīvnieku reģistriem.

LDC izveidojot jaunus elektroniskos pakalpojumus, nodrošināja iespēju ganāmpulku īpašniekiem izmantot autorizēto datu bāzes sadaļu informācijas apskatei un analīzei, kā arī datu ievadei. Tika izveidota sistēma telefoniski un elektroniski pasūtīt dzīvnieku identifikācijas līdzekļus, lai nodrošinātu identifikācijas līdzekļus savlaicīgu piegādi zemniekam.

#### Darbības rezultāti

2014.gadā ir reģistrēti 1734 jauni ganāmpulki, 1239 jaunas novietnes, nodrošināti vairāk kā 195120 komplektu identifikācijas līdzekļu lauksaimniecības dzīvnieku apzīmēšanai.

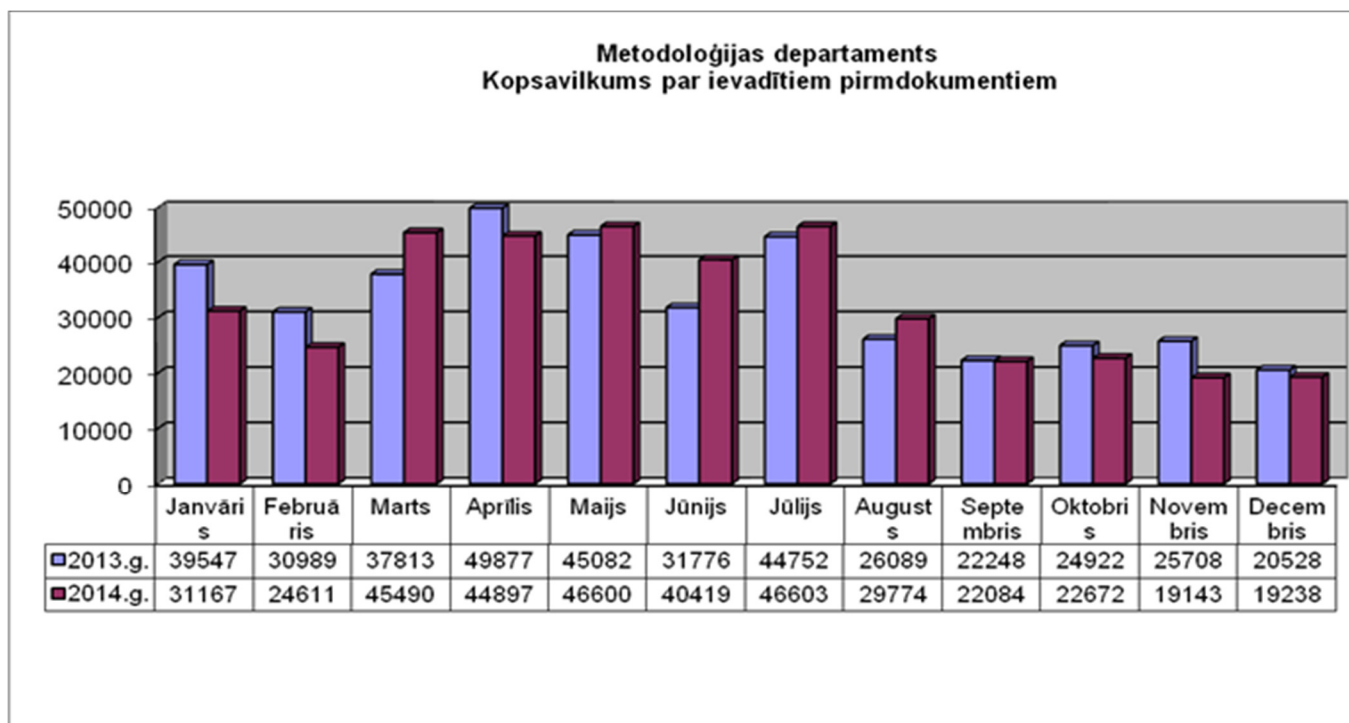
Saņemti 25271 pieteikumi dzīvnieku apzīmēšanas līdzekļu izgatavošanai no kuriem 55% ir reģistrēti telefoniski, 9% iesūtīti elektroniskajā ziņojumu sistēmā, kura uz pieteikumu iesūtīšanu uzsāka darbību 2014. maijā un pārējie 36% iesūtīti pa pastu. .

Datu bāzē ievadīta un apstrādāta informācija no vairāk kā 395 378 pirmdokumentiem (1. tabula ), nodrošināta elektroniskā kautuvju ziņošanas sistēmas darbība par informācijas ziņošanu par dzīvnieku nokaušanas rezultātiem.

Turpina darboties savākšanas centru elektroniskā ziņojumu sistēma, lai uzņēmējiem nodrošinātu un paātrinātu eksporta kravu nosūtīšanu.

Domājot par datu bāzes kvalitāti ir uzlabota un paplašināta elektroniskā datu ievades sistēma, kurā dzīvnieku īpašnieki var paziņot informāciju par notikumiem ar dzīvniekiem. 2014. gadā ir noslēgti 3775 jauni līgumi par elektronisko ziņojumu ievades sistēmas lietošanu un kopā līdz 2014. gada beigām ir noslēgti 8366 līgumi (3. tabula), saražotas un nodrošinātas krotālijas virs 587 tūkstošiem (2. tabula), kā arī sniegtas konsultācijas un apmācības 53 tūkstošiem klientu, kas ir mazāk par 14% salīdzinājumā ar iepriekšējo gadu, tas liecina par to, ka klienti izmanto elektronisko datu ievades sistēmu un daļa jau apmācīti iepriekšējā gadā. Klienti tiek apmācīti e-iespēju dienās, sadarbībā ar „Trešā Tēva Dēls” publiskajām bibliotēkām, kur notiek semināri e-apmācībā.

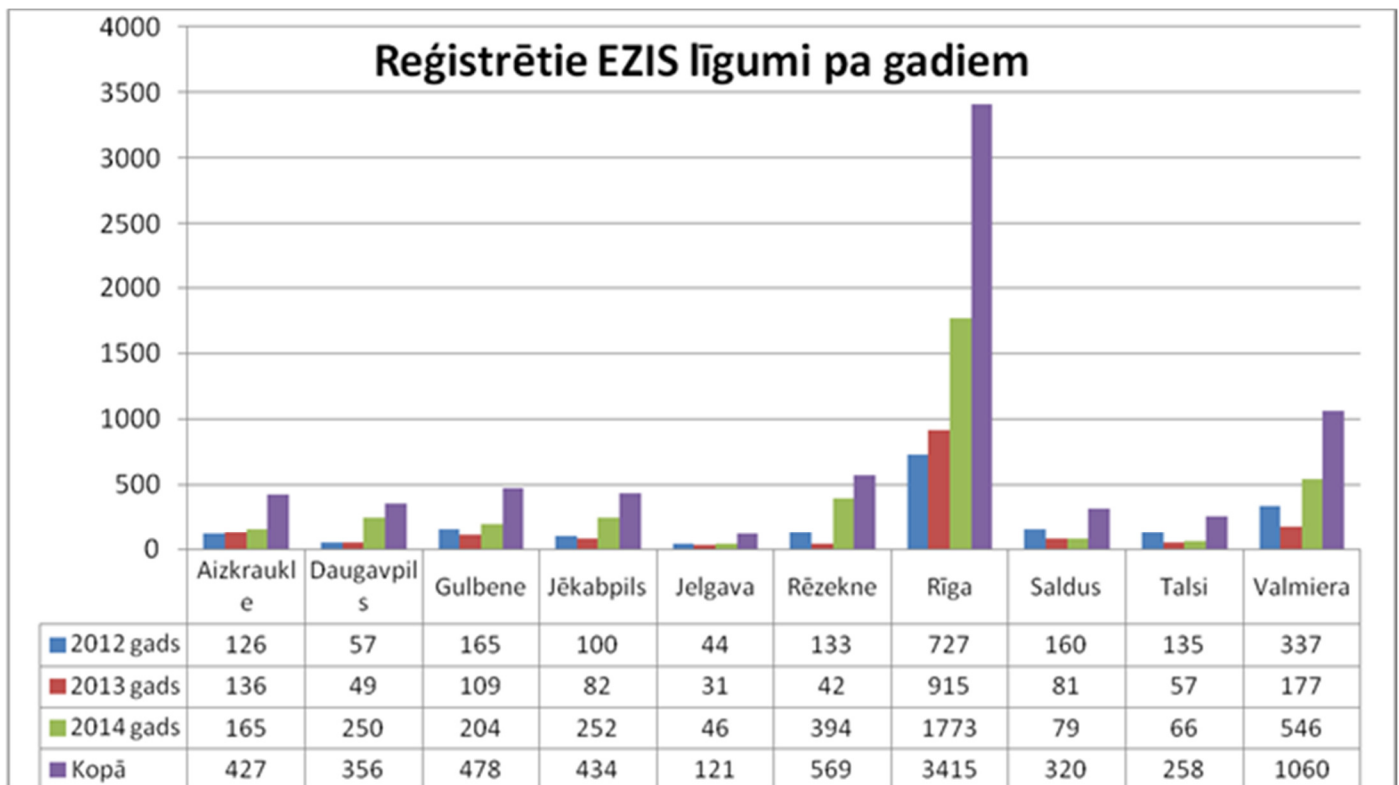
**Tabula nr.1**



**Tabula nr.2**



Tabula nr.3



**Lauksaimniecības dzīvnieku reģistra dati uz 01.01.2015.  
Liellopu skaits**

Liellopu skaits saimniecībā	01.01.2015.				
	Saimniecības ar attiecīgo liellopu skaitu		Liellopi grupā		
	Skaitis	%	kopā	sl.govis	Visi liellopi izņemot sl.govis
1	6 025	20,79	6 025	3 506	2 519
2	5 493	18,96	10 986	5 035	5 951
3-5	7 020	24,23	26 309	10 218	16 091
6-9	3 234	11,16	23 435	8 957	14 478
10-19	3 274	11,30	44 782	17 252	27 530
20-29	1 256	4,33	30 101	10 840	19 261
30-49	1 076	3,71	40 860	13 860	27 000
50-99	912	3,15	62 813	21 793	41 020
100-199	442	1,53	59 948	21 848	38 100
200-299	105	0,36	25 446	10 691	14 755
>=300	138	0,48	89 955	41 946	48 009
<b>Kopā</b>	<b>28 975</b>	<b>100,00</b>	<b>420 660</b>	<b>165 946</b>	<b>254 714</b>

## Aitu skaits

Aitu skaits saimniecībā	01.01.2015.			
	Saimniecības ar attiecīgo aitu skaitu		Aitu skaits	
	Skaitis	%	Skaitis	%
1-5	1 916	45,61	4959	5,37
6-10	698	16,62	5406	5,84
11-15	357	8,50	4572	4,95
16-20	255	6,07	4609	4,98
21-50	556	13,23	17863	19,31
51-100	240	5,71	16891	18,26
>100	179	4,26	38191	41,29
Kopā	4 201	100,00	92491	100,00

## Kazu skaits

Kazu skaits saimniecībā	01.01.2015.			
	Saimniecības ar attiecīgo kazu skaitu		Kazu skaits	
	Skaitis	%	Skaitis	%
1-5	2 237	82,45	4 945	40,14
6-10	308	11,35	2 285	18,54
11-15	78	2,88	980	7,95
16-20	36	1,33	624	5,06
21-50	33	1,22	993	8,06
51-100	10	0,37	672	5,45
>100	11	0,40	1 824	14,80
Kopā	2 713	100,00	12 323	100,00

## Zirgu skaits

Zirgu skaits saimniecībā	01.01.2015.			
	Saimniecības ar attiecīgo zirgu skaitu		Zirgu skaits	
	Skaitis	%	Skaitis	%
1-2	4 261		4 788	47,15
3-4	308		1 033	10,17
5-10	221		1 495	14,72
11-20	68		997	9,82
21-50	35		1 029	10,13
51-100	10		677	6,67
>100	1		136	1,34
Kopā	4 904	100,00	10 155	100,00

## Dzīvnieku kustība

	2011	2012	2013	2014
<b>Liellopi</b>				
Kauti kautuvēs	92865	90468	87244	91201
Kauti pašu vajadzībām	12001	11159	12489	13450
<b>Aitas</b>				
Kauti kautuvēs	11297	13609	14054	15025
Kauti pašu vajadzībām		20095	20353	21892
<b>Kazas</b>				
Kauti kautuvēs	25	51	95	155
Kauti pašu vajadzībām		2616	2169	2937
<b>Zirgi</b>				
Kauti kautuvēs	519	419	304	296
<b>Cūkas</b>				
Kauti kautuvēs	333023	407975	419207	422528
Kautas cūkas pašu vajadzībām	3398	22658	31642	46927
<b>Mājputni</b>				
Kauti kautuvēs	14797829	15204404	16630570	17192954

Apakšprogramma 65.05.00 „Tehniskā palīdzība Eiropas Lauksaimniecības fonda lauku attīstībai (ELFLA) apgūšanai (2007-2013).

**Budžeta programma** „Sabiedriskā finansējuma administrēšana un valsts uzraudzība lauksaimniecībā; No budžeta programmas 2014. gadā tika finansēti šādi galvenie pasākumi:

- Piena pārraudzības datu uzturēšana;
- Gaļas pārraudzības datu uzturēšana.

### Politikas rezultāti

Īstenojot šo programmu, 2014. gadā LDC nodrošināja piena un gaļas pārraudzības rezultātu aprēķināšanu, informācijas nosūtīšanu dzīvnieku īpašniekiem, dzīvnieku ciltsvērtības aprēķināšanu, ciltsdarba informācijas nodrošināšanu dzīvnieku audzētāju organizācijām un starptautiskiem sadarbības partneriem.

### Darbības rezultāti

2014.gadā ir piena un gaļas pārraudzības rezultāti ir apkopoti pa dzīvnieku sugām un rezultāti publicēti mājas lapā. Ir aprēķināta buļļu ciltsvērtība, rezultāti nosūtīt Interbull, nodrošināta pāru atlases programmas darbība un izvērtētas iesniegtās ciltsdarba programmas.

# Piena pārraudzības rezultāti

REPUBLIKAS RĀDĪTĀJI UZ 30.09.2014

Govju skaits (vidēji) Ganāmpulku skaits = 4831		Perioda ražība (01.10.2013. – 30.09.2014.)					
uz 30.09.2014.	365 dienās	Izslaukums, kg	Tauki		Olbaltumvielas		SŠS x1000
			%	kg	%	kg	
130790 (27)	125684.8 (26.0)	6993	4.17	291.4	3.34	233.3	248

## Atražošana

1.sēklojums (teles)		1.atnešanās		Servisa periods		Sēklojumi		Cietstāvēšana	
Skaitis (vidēji)	Vecums	Skaitis (vidēji)	Vecums	Skaitis (vidēji)	Periods	Skaitis (vidēji)	Reizes	Skaitis (vidēji)	Periods
31603 (7)	16.0	32754 (7)	27.5	91239 (19)	142	101544 (21)	1.8	76355 (16)	62

## Standartažība pirmpienēm

Skaitis (vidēji)	Slaukšanas dienas	Izslaukums, kg	Tauki		Olbaltumvielas		SŠS x1000
			%	kg	%	kg	
31617 (7)	387	6463	4.04	261.1	3.26	210.6	119

## Standartažība pārējām

Skaitis (vidēji)	Slaukšanas dienas	Izslaukums, kg	Tauki		Olbaltumvielas		SŠS x1000
			%	kg	%	kg	
66254 (14)	372	6999	4.16	290.9	3.28	229.5	228

## Standartažība visām

Skaitis (vidēji)	Slaukšanas dienas	Izslaukums, kg	Tauki		Olbaltumvielas		SŠS x1000
			%	kg	%	kg	
97871 (20)	377	6826	4.12	281.2	3.27	223.4	194

## Noslēgto laktāciju vidējā standartažība pa šķirnēm (2014)

Average productivity of different breeds in standard lactation (2014)

Šķirne breed	Laktācija lactation	Laktāciju skaits / No. of lactation	Izslaukums, kg milk yield	Tauki fat		Olbaltumvielas protein		T+O kg fat+protein	sšs(x1000) somatic cell count	EKP, kg
				%	kg	%	kg			
LB	1	9105	5619	4.28	240.1	3.31	186.4	426.4	140	5766
	2	8238	6256	4.35	270.9	3.38	211.6	482.5	177	6495
	3+	21355	6298	4.35	273.6	3.34	210.5	484.1	296	6531
	KOPĀ	38698	6129	4.33	265.2	3.34	205.0	470.2	236	6343
HM	1	10874	6759	3.94	263.9	3.18	215.9	479.8	118	6568

(X)	2	8024	7541	3.98	297.4	3.22	243.2	540.6	167	7383
	3+	14746	7484	4.05	301.4	3.19	238.8	540.2	266	7383
	KOPĀ	33644	7263	4.00	288.3	3.20	232.4	520.7	197	7119
HM	1	3625	7970	3.87	305.7	3.32	264.5	570.2	117	7755
	2	2043	9267	3.84	351.0	3.30	304.9	655.9	159	8942
	3+	2695	9153	3.94	356.8	3.25	297.6	654.5	243	8929
	KOPĀ	8363	8668	3.88	333.3	3.30	285.0	618.3	171	8424
AN	1	141	5796	4.30	248.8	3.32	193.6	442.4	125	5972
	2	125	6361	4.35	276.3	3.39	216.2	492.5	173	6623
	3+	142	6552	4.40	285.8	3.33	218.9	504.7	253	6808
	KOPĀ	408	6232	4.35	270.1	3.35	209.3	479.4	187	6462
DS	1	845	5807	4.33	250.6	3.35	195.1	445.7	127	6009
	2	597	6647	4.36	288.2	3.41	227.6	515.8	181	6927
	3+	879	6803	4.45	302.0	3.38	230.8	532.8	234	7160
	KOPĀ	2321	6400	4.38	279.7	3.38	217.0	496.8	185	6681
ZS	1	211	5969	4.39	261.8	3.29	197.1	458.9	105	6202
	2	182	6632	4.34	286.8	3.41	225.9	512.8	175	6894
	3+	415	6616	4.37	289.8	3.36	222.8	512.6	295	6902
	KOPĀ	808	6451	4.37	281.8	3.35	216.8	498.6	221	6717
HS	1	2831	6137	4.17	254.6	3.28	202.1	456.7	132	6193
	2	1635	6869	4.19	286.9	3.33	228.5	515.4	190	6973
	3+	1935	6934	4.21	290.4	3.28	227.3	517.7	253	7024
	KOPĀ	6401	6565	4.19	273.6	3.29	216.5	490.1	186	6643
LZ	1	84	4265	4.19	179.2	3.34	142.5	321.7	187	4348
	2	80	6256	4.31	201.7	3.41	159.5	361.2	202	4862
	3+	275	6298	4.25	225.5	3.34	176.9	402.5	275	5440
	KOPĀ	439	5002	4.25	212.3	3.35	167.2	379.5	248	5126
ŠV	1	0	0	0	0	0	0	0	0	0
	2	0	0	0	0	0	0	0	0	0
	3+	7	9260	4.21	389.9	3.44	329.8	719.7	120	9605
	KOPĀ	7	9260	4.21	389.9	3.55	329.8	719.7	120	9605
SI	1	29	5829	3.90	224.8	3.34	195.0	419.8	110	5698
	2	18	7137	4.07	288.7	3.42	243.7	532.4	234	7180
	3+	33	7177	3.87	276.4	3.40	243.7	520.2	284	7041
	KOPĀ	80	6679	3.93	260.5	3.39	226.1	486.5	217	6585
XP	1	1960	6110	4.12	249.9	3.26	199.6	449.5	132	6110
	2	1594	6546	4.18	271.8	3.31	216.4	448.2	194	6615
	3+	4759	6651	4.23	280.4	3.27	217.5	497.9	302	6755
	KOPĀ	8313	6503	4.19	271.6	3.28	213.1	484.6	243	6576
Citas	1	677	4958	4.20	206.5	3.27	162.4	368.9	155	5007
	2	456	5492	4.27	233.1	3.32	182.6	415.7	186	5620
	3+	1167	5623	4.27	239.8	3.30	185.2	425.1	337	5756
	KOPĀ	2300	5401	4.25	228.7	3.30	177.9	406.7	257	5508

LB (Latvijas brūnā) – Latvian Brown, HM (Holšteinas melnraibā) – Holstein Black and White, AN (Angleras) – Angler, DS (Dānijas sarkanā) – Danish Red, ZS (Zviedrijas sarkanraibā) – Swedish Red and White, HS (Holšteinas sarkanraibā) – Holstein Red and White, LZ (Latvijas zilā) – Latvian Blue, ŠV (Švices) – Brown Swiss, SI (Simentāles) – Simmental, XP (Piena šķirņu krustojums) – Cross Breed Dairy, Citas – others, Visas – all, KOPĀ – total



HM – tīršķirne, zināma HOL izcelšanās 7 paaudzēs.

HM(X) – HOL izcelšanās 2 paaudzēs.

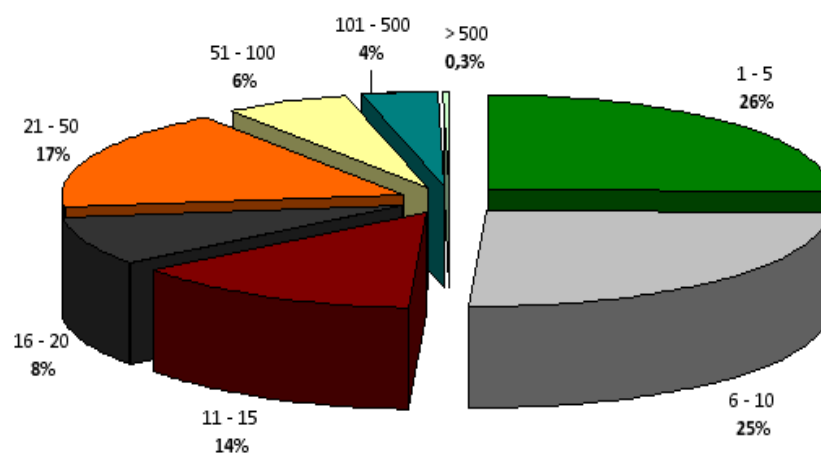
### Valsts ciltsgrāmatā uzņemto govju noslēgto laktāciju vidējā standartažība pa šķirnēm (2014)

Average productivity of herd book cows of different breeds in standard lactation (2014)

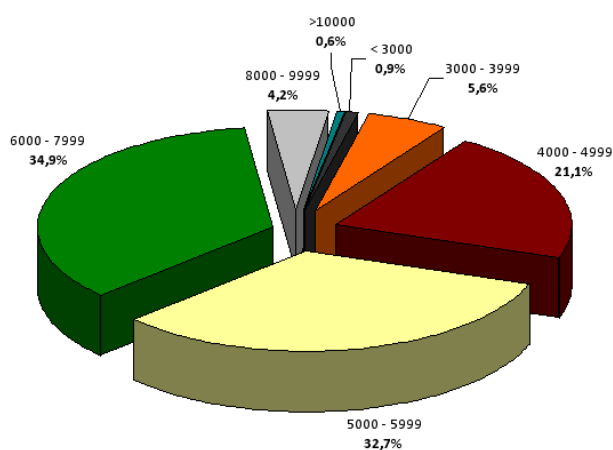
Šķirne <i>breed</i>	Laktācija <i>lactation</i>	Laktāciju skaits / No. <i>of lactation</i>	Izslaukums, kg <i>milk yield</i>	Tauki <i>fat</i>		Olbaltumvielas <i>Protein</i>		T+O kg <i>fat+protein</i>	sšs(x1000) <i>somatic cell count</i>	EKP, kg
				%	kg	%	Kg			
LB	1	1717	6415	4.26	272.5	3.34	214.6	487.1	130	6577
	2	2672	7085	4.33	305.4	3.40	241.1	546.5	166	7351
	3+	9572	6845	4.35	297.1	3.35	229.3	526.4	277	7098
	KOPĀ	14141	6838	4.33	295.7	3.36	229.7	525.4	239	7083
HM (X)	1	2782	8068	3.87	309.5	3.23	260.7	570.2	101	7797
	2	3054	8731	3.93	339.9	3.24	283.1	623.1	144	8506
	3+	7167	8247	4.04	330.3	3.20	263.7	594.0	250	8118
	KOPĀ	13003	8322	3.98	328.1	3.22	267.6	595.7	193	8141
HM	1	1362	8902	3.82	338.0	3.32	294.8	632.8	104	8616
	2	1209	10023	3.83	378.6	3.30	329.3	707.9	138	9655
	3+	1977	9616	3.94	375.2	3.25	312.4	687.6	232	9383
	KOPĀ	4548	9511	3.88	365.0	3.28	311.6	676.6	170	9226
AN	1	35	6505	4.33	280.1	3.43	223.3	503.4	120	6760
	2	53	7123	4.28	303.5	3.42	243.7	547.2	148	7357
	3+	63	7413	4.35	321.7	3.39	251.9	573.6	221	7714
	KOPĀ	151	7100	4.32	305.7	3.41	242.4	548.1	174	7367
DS	1	204	6445	4.28	275.2	3.40	219.1	494.3	120	6653
	2	259	7031	4.35	304.8	3.45	243.1	547.9	136	7345
	3+	437	7167	4.46	319.2	3.41	244.5	563.7	205	7566
	KOPĀ	900	6964	4.39	305.1	3.42	238.3	543.4	167	7295
ZS	1	60	6672	4.57	302.7	3.30	220.5	523.2	96	7057
	2	86	7349	4.46	324.2	3.46	253.8	578.0	129	7744
	3+	224	7186	4.45	319.6	3.39	243.6	563.2	250	7568
	KOPĀ	370	7140	4.47	317.9	3.39	242.2	560.2	198	7526
HS	1	570	6900	4.11	281.7	3.32	229.3	511.1	118	6925
	2	600	7612	4.17	315.0	3.33	253.3	568.4	171	7693
	3+	911	7549	4.21	316.3	3.29	248.1	564.4	235	7653
	KOPĀ	2081	7389	4.17	306.5	3.31	244.5	550.9	186	7465
LZ	1	2	4497	4.11	185.1	3.40	152.5	337.5	268	4554
	2	6	5406	4.51	241.2	3.47	187.2	428.5	212	5734
	3+	64	6048	4.26	257.4	3.34	201.9	459.3	288	6205
	KOPĀ	72	5952	4.27	254.1	3.35	199.3	453.4	282	6120
ŠV	1	0	0	0	0	0	0	0	0	0
	2	0	0	0	0	0	0	0	0	0
	3+	5	9468	4.31	405.8	3.62	342.8	748.6	108	9950
	KOPĀ	5	9468	4.31	405.8	3.62	342.8	748.6	108	9950
XP	1	234	7314	4.03	292.3	3.29	240.9	533.2	109	7246

	2	446	7838	4.16	323.1	3.34	261.6	584.7	155	7912
	3+	1902	7537	4.22	316.8	3.28	247.0	563.8	268	7648
	KOPĀ	2582	7569	4.19	315.6	3.29	248.9	564.6	234	7657
Visas	1	6818	7632	4.00	301.6	3.29	251.1	552.7	110	7518
	2	8361	8189	4.09	330.4	3.32	271.4	601.8	151	8164
	3+	22507	7630	4.20	317.6	3.29	250.2	567.9	259	7706
	KOPĀ	37686	7754	4.14	317.6	3.29	255.1	572.7	207	7774

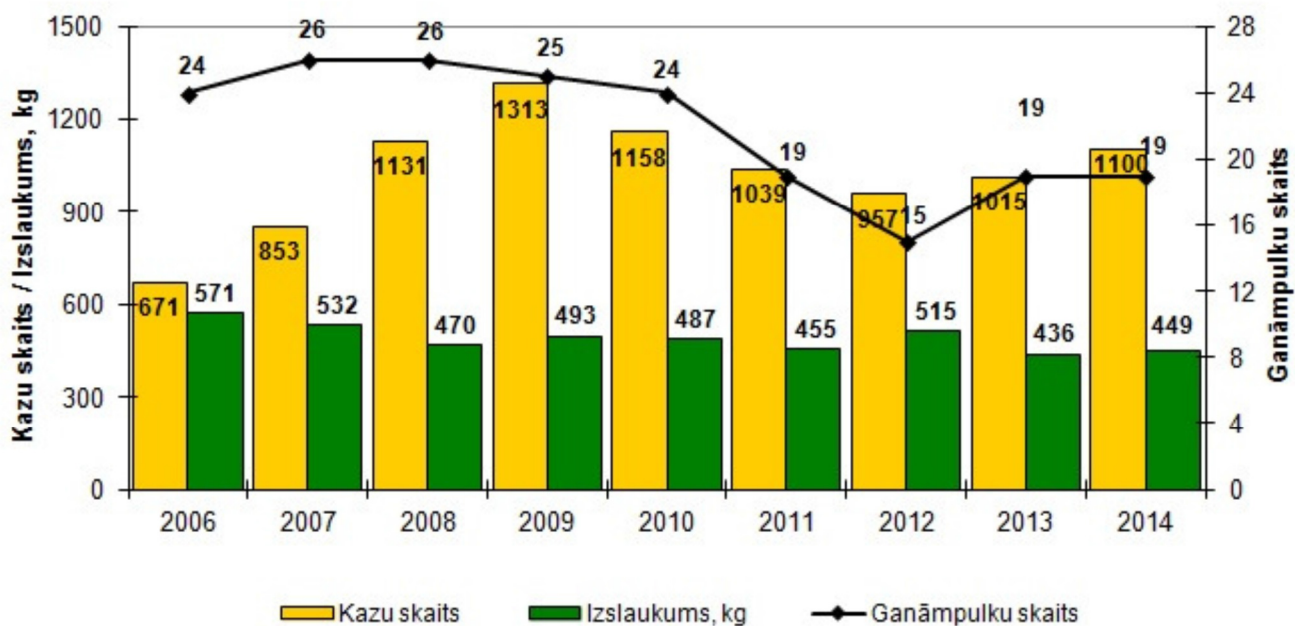
### SLAUCAMO GOVJU SKAITA SADALĪJUMS PĒC GANĀMPULKA LIELUMA



### GANĀMPULKU SKAITA SADALĪJUMS PĒC IZSLAUKUMA

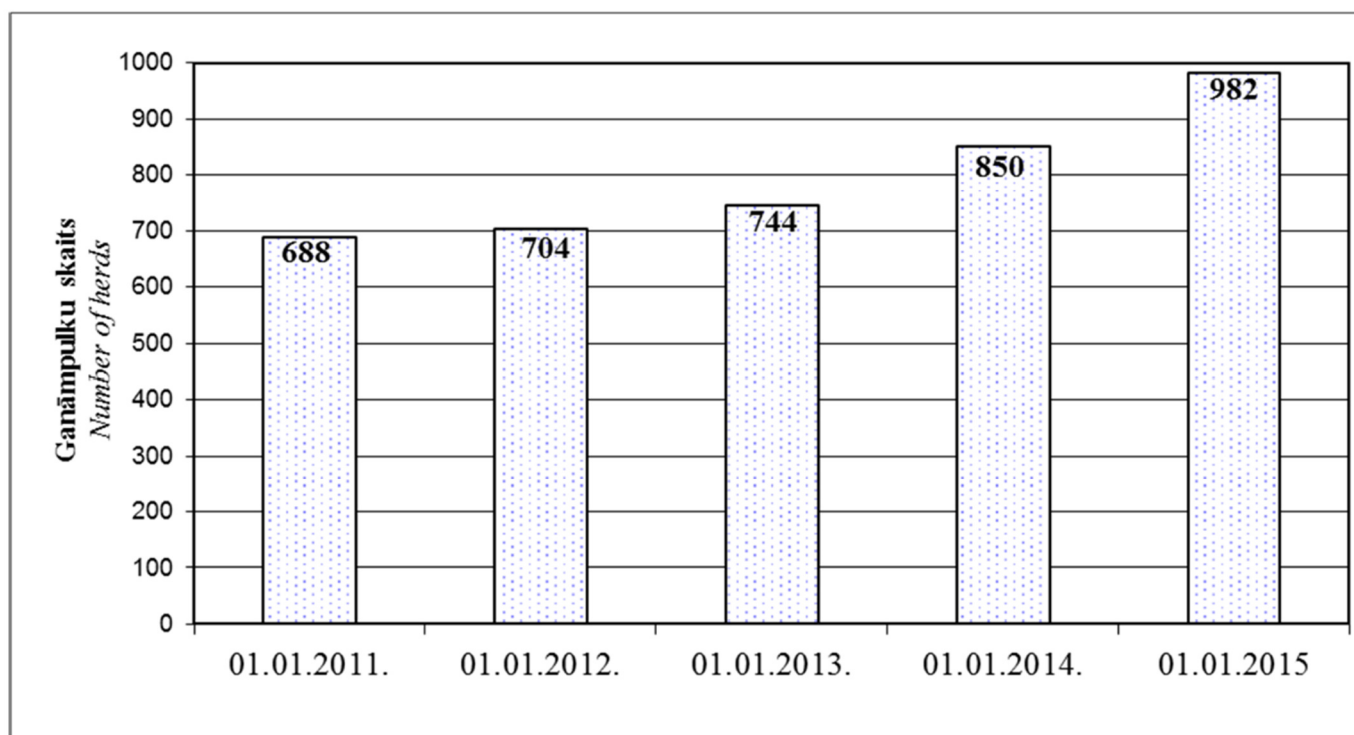


### Oficiālie kazu piena pārraudzības rezultāti 2014

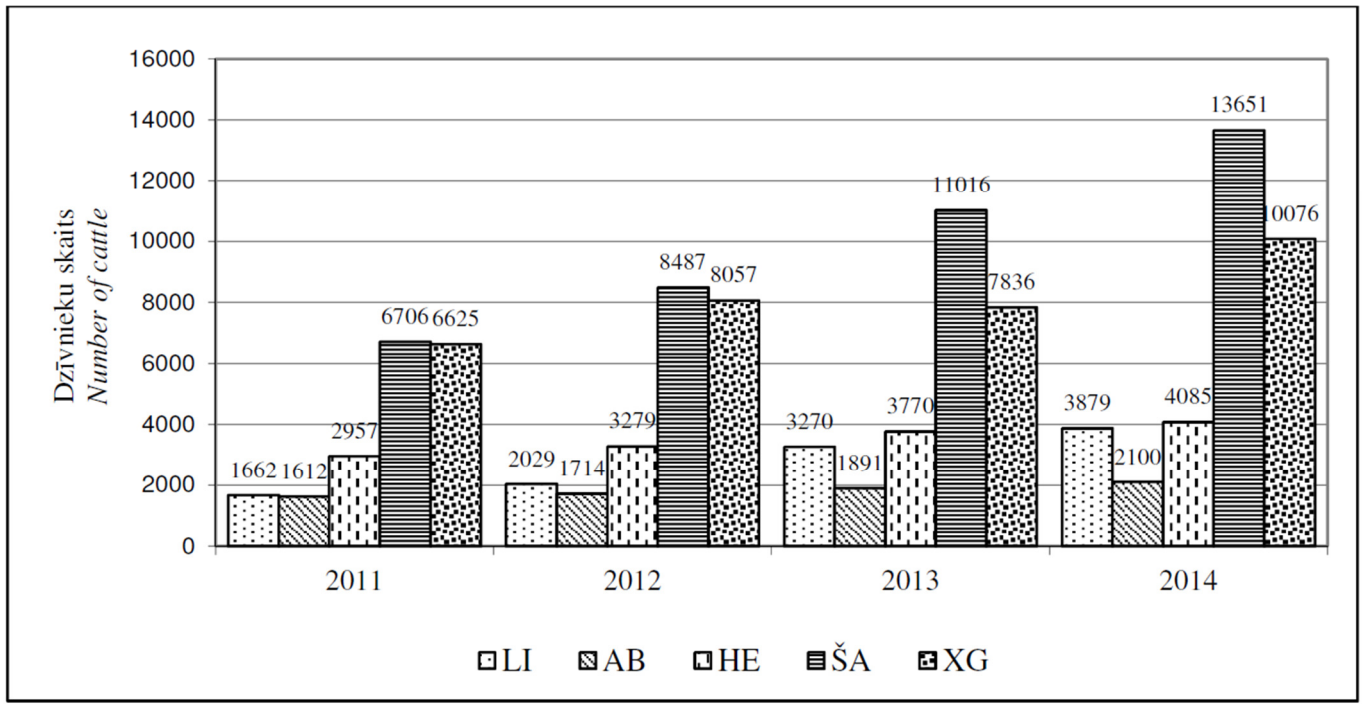


### Gaļas pārraudzības rezultāti 2014

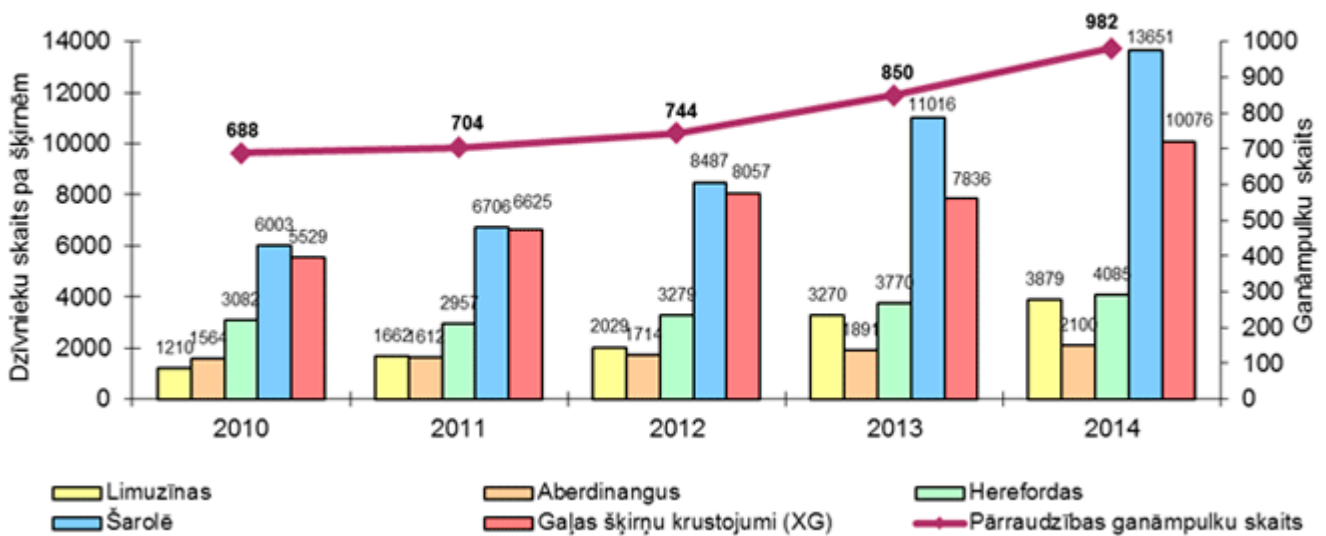
#### Pārraudzībā esošo ganāmpulku skaita izmaiņas pa gadiem



## Gaļas šķirņu skaita izmaiņas pārraudzības ganāmpulkos pa gadiem



## Dzīvnieku un ganāmpulku skaita izmaiņas pa gadiem



Aitu un zirgu pārraudzības rezultātus gatavo ciltsdarba organizācijas un iesniedz publicēšanai mājas lapā sadaļā - statistika.

## Piena kvotas 2014. gadā

LDC nodrošina valsts pārvaldes funkciju izpildi piena kvotu administrēšanā. LDC piena ražotāju reģistrā katru mēnesi tiek reģistrēta informācija par piena pircēju iepirkto pienu no piena ražotājiem un reizi pusgadā tiek apkopota informācija par tiešajā tirdzniecībā pārdotajiem piena apjomiem.

Piena kvotu sistēmu piemēro līdz 2015.gada 31.martam.

### Piegādes kvotas izpilde

Kvotas gads	PG aktīvo ražotāju skaits	Nodotais piens, kg	Vidējais faktiskais tauku %	Izlīdzinātā kopējā izpilde, kg	PG kvotas lielums, kg	Izpilde pret apstiprināto PG kvotas lielumu, %	PG kvotas lielums ar pagaidu pārveidošanu, kg	Izpilde kopā, %
2014/2015	9547	800 891 212	3.81	764 226 125	770 138 701	99.23%	770 885 027	99.14%

### Tiešās tirdzniecības izpilde

Kvotas gads	TT aktīvo ražotāju skaits	Pārdotie piena produkti piena ekvivalentā, kg	TT kvotas lielums, kg	Izpilde pret apstiprināto TT kvotas lielumu, %	TT kvotas lielums ar pagaidu pārveidošanu, kg	Izpilde kopā, %
2014/2015	649	9 001 543	10 993 997	81.88%	10 247 671	87.84%

## 6. Sniegtie pakalpojumi

Datu centra sniegto pakalpojumu kvalitatīvie rādītāji:

- sniegtie pakalpojumi ir nodrošināti noteiktajos termiņos (pārraudzības informācijas atskaites 1x mēnesī, kvotu un dzīvnieku reģistra atskaites 1x gadā, interneta pakalpojumu, veidlapu un dzīvnieku identifikācijas līdzekļu nodrošināšana - regulāra);
- nodrošināta personas datu aizsardzība;
- nodrošināta informācija Centrālajai Statistikas pārvaldei par dzīvnieku un piena kvotu reģistriem par katru ganāmpulka īpašnieku;

- elektroniskās sistēmas izveidošana informācijas ziņošanai par dzīvnieku liemeņu cenām un tirdzniecības apjomiem;
- nodrošināta informācija Eiropas Savienības un valsts atbalsta maksājumu saņemšanai Lauku atbalsta dienestam;
- nodrošināta informācija un pieeja datu bāzei Pārtikas un Veterinārajam dienestam;
- ir papildināta ģenētisko resursu saglabāšanas programma ar kazkopības datu bāzi un izstrādāta aitū pārraudzības programma;
- ciltsdarbā iesaistīto personu sertificēšana un to datu administrēšana;
- centra speciālisti piedalās daudzās Zemkopības ministrijas darba grupās par likumdošanas izstrādāšanu, sadarbības projektos;
- noorganizēti vairāki semināri šķirnes dzīvnieku audzētāju organizācijām;
- attīstīta mājas lapas publiskā un autorizētā sadaļa, izveidojot iespēju apskatīt jaunas tabulas par dzīvnieku statistiku, ciltsdarbu, kautuvju elektroniskās informācijas ziņošanu;
- lopbarības ražotāju, bioloģisko saimniecību reģistra un piena kvalitātes rādītāju reģistra sistēmas attīstība un uzlabošana;
- nodrošināta informācija ZM, ES auditiem un Valsts kontrolei, kā arī starptautiskajām organizācijām, kurās pārstāvniecību nodrošina Datu centrs.

## 7. Vadības un darbības uzlabošanas sistēmas

Pakalpojumu sniegšanas un pakalpojumu pārvaldības jomā ir izvirzīts mērķis – nodrošināt iespēju zemkopības nozares klientiem centralizēti saņemt informāciju par pakalpojumiem, pieteikties pakalpojumu saņemšanai un saņemt pakalpojumus pašapkalpošanās režīmā.

Mērķa īstenošanas pamatā ir šādas pamatnostādnes:

- pakalpojumu pilnveidošana un optimizācija;
- e-pakalpojumu dzīves cikla pārvaldība;
  - pakalpojumu pārvaldībā izmantot izmērāmus pakalpojumu sniegšanas rādītājus.

Tika organizētas e-apmācības e-pakalpojumu saņemšanai, lai nodrošinātu iespēju savlaicīgai informācijas aprītei un mazinātu informācijas apmaiņas kļūdas.

## KOMUNIKĀCIJA AR SABIEDRĪBU

Īpaša uzmanība tika pievērsta lauksaimnieku informēšanai par Datu centra noteikto uzdevumi izpildi, pasākumiem, termiņiem, kas jāievēro dzīvnieku īpašniekiem, kā arī izmaiņām likumdošanā un valsts atbalsta maksājumiem. Tika noorganizētas vairākas reģionālās sanāksmes. Lauksaimnieki regulāri saņēma informāciju gan par pasākumu sākuma, gan beigu termiņu – tā tika ievietota mājas lapā, izplatīta caur reģionu speciālistiem.

Turpinājās lauksaimnieku informēšana par rezultātiem piena kvotu izpildē, kļūdu labojumiem dzīvnieku reģistrā, piena pārraudzībā ar mobilā tālruņa īsziņu starpniecību.

Datu centrā ik dienas darbojās “ telefona” līnija, pa kuru ir iespējams pasūtīt krotālijas un paziņot informāciju par pašpatēriņa cūku reģistru. Piezvanot uz Datu centru, jebkurš interesents var saņemt speciālistu atbildes uz jautājumiem, kas saistīti ar Datu centra pārzinātajām darbības jomām, ievērojot normatīvo aktu prasības par personas datu aizsardzību.

Regulāri tiek aktualizēta informācija mājas lapā [www ldc gov lv](http://www ldc gov lv). Aktuāli temati tiek ievietoti mājas lapas sadaļā “Jaunami” un “Jautājumi un atbildes”, kur ikvienam ir iespēja interaktīvi izteikt savas domas par sagatavotajiem dokumentu projektiem vai arī uzdot jautājumu Datu centra speciālistiem.

## **9. LDC darba plāns 2015.gadam un projekti līdz 2018.g.**

Galvenie uzdevumi:

- Nodrošināt normatīvajos aktos noteiktu funkciju un uzdevumu izpildi par dzīvnieku reģistru, piena un gaļas pārraudzību, piena ražošanas un kvalitātes uzskaiti, ciltsdarbu un citiem jautājumiem;
  - dzīvnieku audzētāju organizāciju izvērtēšana un atzīšana;
  - datu apmaiņa ar citām valsts informatīvām sistēmām;
  - sadarbība ar Eiropas Komisiju (dzīvnieku un piena reģistri), ICAR (piena pārraudzība) un INTERBULL (ciltsvērtības noteikšana); IDF (piensaimnieku federācija);
  - Baltijas valstu un citu konferenču organizēšana;
- Jaunie darba uzdevumi:
- Piena kvalitātes kontroles vienotas datu bāzes uzturēšana un attīstīšana;
  - Bioloģisko saimniecību reģistra uzturēšana un attīstīšana;
  - Veterinārās informācijas informatīvās sistēmas izveide un attīstīšana.

Darba projekti 2015.-2018.gadam:

- Elektroniskās sistēmas pilnveidošana informācijas ziņošanai par dzīvnieku reģistru;
- Jaunās pārraudzības sistēmas CILDA ieviešana;
- Dalība ES projekta BOVEX realizēšanā par datu bāzes informācijas apmaiņu par dzīvnieku kustību;
- Kontroles sistēmas izveide par tiešmaksājumiem par dzīvniekiem kontrolei;
- Mājas (istabas) dzīvnieku reģistra pilnveidošana;
- Līdzdalība Zemkopības ministrijas un tās padotībā esošo iestāžu uz klientu orientētas pakalpojumu sniegšanas sistēmas uzturēšanā, darba grupās par normatīvo aktu izstrādi.

## **10. Paredzami notikumi, kas varētu būtiski ietekmēt LDC darbību nākotnē.**

- Izmaiņas normatīvajos aktos, kas paredz nodrošināt funkciju izpildi, bet neparedz finansējumu šīs funkcijas izpildei, līdz ar to dažas no deleģētajām funkcijām tiek izpildītas daļēji, dažu funkciju izpilde netiek nodrošināta finansējuma trūkuma dēļ.
- Normatīvo aktu lēna virzība, diezgan ilgs periods pāriet, kamēr stājas spēkā plānotās izmaiņas, kā arī gala versijā normatīvais akts bieži vien atšķiras no projekta, kas ietver sevī daudz neplānotu izmaiņu.

## **11. Informācija par būtiskiem riskiem un neskaidriem apstākļiem, ar kuriem LDC saskaras.**

- Ir izveidots un tiek uzturēts ārējais datu centrs, kurā izvietotas Zemkopības ministrijas un tās padotības iestāžu informatīvās sistēmas, bet nav nodrošināts finansējums šī ārējā centra uzturēšanai.
  - Straujas un neplānotas izmaiņas elektroenerģijas, degvielas un citu izejvielu izmaksu kāpumā, nodokļu izmaiņas, kas ietekmē mūsu darbību pie budžeta plānošanas.
-

