



**LATVIJAS REPUBLIKAS ZEMKOPĪBAS MINISTRIJAS  
VALSTS AĢENTŪRAS  
LAUKSAIMNIECĪBAS DATU CENTRS**

**2012. GADA  
PUBLISKAIS PĀRSKATS**

**RĪGA, 2013**

Godājamais lasītāj!

Kārtējo publisko pārskatu veidojām, lai Jūs varētu iepazīties ar valsts aģentūras paveikto darbu 2012. Gadā, jo saskaņā ar izmaiņām normatīvajos aktos no 2013.gada 1.janvāra Lauksaimniecības datu centra juridiskais statuss ir tiešās pārvaldes valsts iestāde.

2012. gadu kopumā vērtēju kā pozitīvu, jo neraugoties uz finansiālām grūtībām, kas ietekmēja valsts un pārējos sektorus, uzņēmuma darbība tika veiksmīgi nodrošināta ar mazākiem finansiāliem resursiem kopumā un pamata funkcijas tika izpildītas.

Galvenā uzmanība tika pievērsta elektroniskās informācijas ievades sistēmas izveidei, lai nodrošinātu informācijas ziņošanu par dzīvnieku reģistru elektroniski un tādejādi samazinātu veidlapu izmantošanu, samazinot administratīvo slogu dzīvnieku turētājiem.

Aģentūrā strādā 3 departamenti un divas informācijas tehnoloģiju nodaļas, kas nodrošina visu uzdoto uzdevumu izpildi. Vadošajam speciālistu posmam, papildus ikdienas funkciju nodrošināšanai, nopietns darbs bija ERAF projekta realizēšanā, nodrošinot vienota serveru tīkla izveidi visam Zemkopības ministrijas resoram, ieskaitot pārraudzības iestādes un vienotas lietvedības, klientu reģistra, personālvadības, grāmatvedības sistēmas izveidošanu. Projekta realizācija tiks turpināta arī 2013.gadā un projekts noslēgsies 2014.gadā.

2012. gada prioritāte bija Eiropas Savienības jauno normatīvo aktu ieviešana, informācijas sagatavošana Eiropas Savienības un valsts atbalsta maksājumu saņemšanai, jauno tehnoloģiju ieviešana nozares ražošanas veicināšanai. Visnopietnākais darbs uzsākts pie jaunas piena pārraudzības programmas izstrādes, kas nodrošinās vienkāršotu, elektronisku informācijas ziņošanas sistēmu, iespēju datu apmaiņām ar fermu uzskaites programmām un dos iespēju mūsu klientiem izmantot šo informāciju gan kvalitātes kontrolei, gan saimniecības menedžmentam.

Iesāktos darbus un projektus mēs turpināsim arī 2013.gadā, lai atvieglotu zemnieku un uzņēmēju ikdienu un nodrošinātu valsts deleģēto uzdevumu izpildi.

Visas veiksmes un panākumi ir atkarīgi vienīgi no mums pašiem, tādēļ ceru uz veiksmīgu sadarbību, vēlu veiksmi, neatlaidību un ticību!

Ivans Vorslovs,  
Direktors

# LAUKSAIMNIECĪBAS DATU CENTRA DARBĪBAS VISPĀRĪGS RAKSTUROJUMS

## 1.1. Juridiskais statuss

Lauksaimniecības datu centrs (turpmāk – datu centrs) līdz 2012.gada 31.decembrim bija Zemkopības ministrijas pārraudzībā esošā valsts pārvaldes iestāde valsts aģentūra, bet no 2013.gada 1.janvāra ir Zemkopības ministrijas pārraudzībā esoša tiešās pārvaldes valsts iestāde.

Datu centrs ir valsts aģentūras visu tiesību un saistību pārņēmējs un pilda valsts noteiktās funkcijas un uzdevumus, lai nodrošinātu valstī vienotu informācijas datu bāzi par dzīvniekiem un lopkopības nozari. Datu bāze izmantojama valsts uzraudzības, administrēšanas un kontroles funkciju nodrošināšanai.

Datu centra darbību 2012.gadā reglamentēja Valsts aģentūras „Lauksaimniecības datu centrs” nolikums, apstiprināts 2011.gada 21. jūnijā, Ministru kabineta noteikumi Nr.476, no 01.01.2013. datu centra darbību reglamentē 2012. gada 18.decembra Ministru kabineta noteikumi nr. 878 “Lauksaimniecības datu centra nolikums”

Datu centra struktūra:

- Direktors
- Direktora vietnieks
- Trīs departamenti:
  - Klientu apkalpošanas departaments
  - Lauksaimniecības departaments
  - Finanšu un administratīvais departaments
- Informācijas tehnoloģiju un atbalsta nodaļa
- Informatīvo sistēmu izstrādes nodaļa

## 1.2. Darbības virzieni un uzdevumi

Datu centram ir šādas funkcijas:

- nodrošināt valsts pārvaldes funkciju veikšanai nepieciešamo informāciju lopkopības nozarē atbilstoši attiecīgo jomu regulējošajos normatīvajos aktos noteiktajām prasībām;
- īstenot valsts un starptautiskās programmas attiecībā uz ganāmpulku, novietņu, dzīvnieku, dzīvnieku īpašnieku (turētāju) un barības aprītē iesaistīto personu reģistru, veikt reģistru uzturēšanu un administrēšanu, ievērojot ES prasības;
- īstenot valsts un starptautiskās programmas attiecībā uz piena kvotām, veikt piena kvotu reģistra uzturēšanu un piena kvotu administrēšanu, ievērojot ES prasības;
- ieviest valstī vienotu ciltsdarba informācijas sistēmu piena un gaļas pārraudzībai un lauksaimniecības dzīvnieku ciltsvērtības noteikšanai, ievērojot ICAR un INTERBULL prasības;
- informēt sabiedrību par normatīvajiem aktiem, kas regulē ganāmpulku, novietņu, dzīvnieku un dzīvnieku īpašnieku (turētāju), barības aprītē iesaistīto personu, kā arī ciltsdarba un piena kvotu jomu.

Datu centra galvenie uzdevumi ir:

- uzturēt datu bāzi un arhīvu par ganāmpulkiem, novietnēm, dzīvniekiem, dzīvnieku īpašniekiem (turētājiem) un barības aprītē iesaistītajām personām;
  - nodrošināt ganāmpulku, novietņu, dzīvnieku, dzīvnieku īpašnieku (turētāju) un barības aprītē iesaistīto personu reģistru aktualizēšanu un notikumu reģistrēšanu;
  - nodrošināt individuālus identitātes numurus dzīvnieku apzīmēšanai;
  - nodrošināt dzīvnieku individuālo apzīmēšanas līdzekļu sagādi un izsniegšanu;
  - sagatavot un izniegt dzīvniekiem paredzētos identifikācijas dokumentus (liellopu pases eksportam, zirgu pases);
  - uzturēt ciltsdarba un pārraudzības informācijas datu bāzi un arhīvu;
-

- administrēt un apstrādāt lauksaimniecības dzīvnieku ciltsvērtības un pārraudzības datus saskaņā ar normatīvajiem aktiem;
- nodrošināt normatīvajos aktos noteiktajā kārtībā dzīvnieku audzēšanā un ciltsdarbā iesaistītās personas ar nepieciešamo aģentūras reģistros esošo informāciju un ciltsdokumentāciju;
- uzturēt informatīvo sistēmu par piena pircējiem, piena ražotājiem un piena kvotu administrēšanu;
- administrēt un uzturēt piena kvotu informācijas datu bāzi un arhīvu, notikumu reģistrēšanu;
- administrēt un reģistrēt darījumus ar piena kvotām un uzraudzīt piena kvotu izpildi valstī;
- atbilstoši kompetencei sagatavot un iesniegt Eiropas Komisijā pārskatus par piena kvotām un dzīvnieku reģistru.

### 1.3. Programmas darbības uzdevumu īstenošanai

Lauksaimniecības datu centrs Zemkopības ministrijas deleģēto funkciju izpildi un izvirzīto mērķu sasniegšanu nodrošina, īstenojot šādus darbības virzienus:

- Pārtikas drošība un kvalitāte, dzīvnieku veselība
- Lauku uzņēmējdarbības attīstības veicināšana
- Dabas resursu ilgtspējības saglabāšana
- Nozaru pārvaldība

### 1.4. Pārskata gada prioritātes

#### Valsts atbalsts 2012. gadā

2012. gada 14. februārī Ministru kabinetā tika apstiprināti Ministru kabineta noteikumi “Noteikumi par valsts atbalstu lauksaimniecībai un tā piešķiršanas kārtību”. 2012. gadā valsts atbalsts subsīdiju veidā bija paredzēts dzīvnieku, ganāmpulku un novietņu reģistra uzturēšanai un piena pārraudzības sistēmas uzturēšanai.

Pieejamais finansējums, galvenokārt, tika novirzīts novietņu reģistra uzturēšanai, lopbarības ražotāju reģistra un bioloģisko saimniecību reģistra datu bāzes attīstībai, kā arī pārraudzības datu apstrādei, informācijas nosūtīšanai ganāmpulku īpašniekiem par pārraudzības rezultātiem un piena kvalitātes informācijas datu bāzes uzturēšanai un tās attīstībai.

#### Starptautisku sadarbību

Datu centrs turpina sadarboties ar Starptautisko dzīvnieku pārraudzības komiteju (ICAR), piedaloties ikgadējās šīs organizācijas rīkotajās konferencēs, semināros par dzīvnieku atražošanas un pārraudzības jautājumiem. Tāpat, Datu centrs piedalās Interbull semināros par liellopu vērtēšanas sistēmas uzlabošanu, piedalās arī EAAP organizācijas darbā un starptautiskās piensaimnieku organizācijas (IDF) konferencēs un semināros.

Kā katru gadu, arī 2012. gadā veiksmīga sadarbība turpinājās ar kaimiņvalstīm, Igauniju un Lietuvu un citām ES valstīm, Slovēniju, Čehiju, Vāciju, Poliju, Zviedriju, Franciju.

Tiek turpināts darbs pie sadarbības attīstīšanas ar bijušajām Padomju Savienības dalībvalstīm Gruziju, Armēniju, Baltkrieviju u.c., daudzas no valstīm sāk veidot dzīvnieku reģistra sistēmas un mēs piedalāmies kā konsultanti, sevišķi svarīgi ir sadarboties par dzīvnieku eksporta veicināšanu, ko iesākām arī sadarbojoties ar Turciju un Šveici.

#### Birokrātiskā sloga mazināšana

Ievērojot klientu apkalpošanas procesa problēmu jautājumus, ļoti liels darbs tika ieguldīts, lai ieviestu Zemkopības Ministrijas, Ministru kabinets 2009. gada 20. februārī apstiprināto, koncepciju “Uz klientu vērsta pakalpojumu sniegšanas sistēmas izveide Zemkopības ministrijā un tās padotības iestādēs”. Tās mērķis ieviest uz klientu vērsta pakalpojumu sniegšanas sistēmas valsts pārvaldē. Minēta koncepcija ir pamats ministrijas klientu apkalpošanas sistēmas attīstībai laikā līdz 2014. gadam. Darbojoties pie šīs koncepcijas, ZM ir noteikusi, ka LDC būs iestāde, kas nodrošinās tehnisko nodrošinājumu šīs koncepcijas ieviešanas periodā un kopā ar LAD veidos vienotu klientu reģistrācijas sistēmu.

2012. gadā tika turpināta elektroniskās informācijas reģistrēšanas sistēmas izstrāde, paredzot administratīvā sloga samazinājumu zemniekiem un pārējiem klientiem, kuri izmanto LDC autorizēto datu bāzi.

### LDC funkciju optimizācija

Nemot vērā budžeta samazinājumu, tika nolemts pārskatīt un optimizēt LDC funkcijas. Virspārraudzības darba veikšanai tika organizēts iepirkums, izvērtējot, kura organizācija varētu šo darbu izpildīt. Apmācību organizēšana un kursu organizēšana apliecību izsniegšanai darbam vienā ganāmpulkā par pārraugu vai mākslīgās apsēklošanas tehniķi, ar līgumu tika uzticēti Mākslīgās apsēklošanas stacijām un audzētāju organizācijām.

LDC izsludināja konkursu par jaunas ciltsdarba informatīvās sistēmas izstrādi, kura jārealizē 2013. un 2014. gadā paredzot izstrādāt jauno versiju sertificēto personu reģistram, piena un gaļas pārraudzībai, iekļaujot arī virspārraudzības uzdevumu veikšanu.

### **1.5. LDC atbildībā esošās nozares politikas jomas**

Datu centrs piedalās lopkopības nozares piena, gaļas un ciltsdarba programmu politikas izstrādāšanā un ir atbildīga par to daļu īstenošanu, kas ir Datu centra kompetence.

Datu centrs īsteno politiku šādās jomās:

- dzīvnieku identifikācijas nodrošināšanā;
- novietņu reģistra uzturēšanā;
- piena kvotu sistēmas administrēšanā;
- ciltsdarbā;
- lopbarības ražotāju reģistra uzturēšanā;
- bioloģisko saimniecību reģistra uzturēšanā;
- veterinārās informācijas informatīvās sistēmas uzturēšanā un attīstībā;
- piedalās ES un nacionālo subsīdiju administrēšanā;
- piedalās personu sertifikācijas darbā pakalpojumu sniegšanai ciltsdarbā;
- veicina lauksaimniecības dzīvnieku bioloģiskās daudzveidības saglabāšanu;
- nodrošina metodisko vadību pārraudzības darba veikšanai piena un gaļas ražošanās jomā;
- piedalās normatīvo aktu izstrādē;
- veic citus normatīvajos aktos noteiktos uzdevumus.

### **2. Aģentūras funkciju veikšanai paredzami finanšu līdzekļi un to avoti**

Finanšu līdzekļi	2012. gadā plānotie ieņēmumi, Ls	2012. gada faktiskā Izpilde, Ls	%
Dotācija no vispārējiem ieņēmumiem	768 128	768 128	100
Pašu ieņēmumi, maksas pakalpojumi u.c.	547 017	537 677	98
ELFLA projektu un pasākumu īstenošana, dotācija no vispārējiem ieņēmumiem	265 325	265 225	100
<b>Kopā Ls</b>	<b>1 580 470</b>	<b>1 571 030</b>	<b>99</b>

## 1. LDC finansējums

Datu centra budžetu pārskata gadā veidoja trīs valsts budžeta apakšprogrammas:

Apakšprogramma 21.01.00 „Valsts atbalsts lauksaimniecības un lauku attīstībai (subsīdijas) - budžeta izpilde 2012.gadā 100%;

Apakšprogramma 21.02.00 „Sabiedriskā finansējuma administrēšana un valsts uzraudzība lauksaimniecībā” - budžeta izpilde 2012.gadā 99%;

Apakšprogramma 65.05.00 „Tehniskā palīdzība Eiropas Lauksaimniecības fonda lauku attīstībai (ELFLA) apgūšanai (2007-2013) - budžeta izpilde 2012.gadā 100%.

### **Maksas pakalpojumi**

2012.gadā LDC sniedza maksas pakalpojumus, saskaņā ar 2011.gada 22.februāra Ministru kabineta noteikumiem Nr.156 „Noteikumi par valsts aģentūras „Lauksaimniecības datu centrs” sniegto publisko maksas pakalpojumu cenrādi”.

### **Bilance**

2012.gadā ilgtermiņa ieguldījumi kopsummā, salīdzinot ar iepriekšējo pārskata gadu, palielinājušies par Ls45052. Iegādātās licences par kopējo summu Ls5405, tehnoloģiskās iekārtas un mašīnas (čipu nolasītājs) par Ls2544, saimniecības pamatlīdzekļi par Ls9361, datortehnika un serveru tehnika par Ls155748, aprēķināts nolietojums un amortizācija – Ls127949.

Apgrozāmie līdzekļi kopsummā, salīdzinot ar iepriekšējo pārskata gadu, samazinājušies par Ls45576, debitori samazinājušies par Ls 65759, nākamo periodu izdevumi un avansi par pakalpojumiem un projektiem, salīdzinot ar iepriekšējo gadu, ir samazinājušies par Ls 33513. Naudas līdzekļi, salīdzinājumā ar iepriekšējo pārskata periodu, ir palielinājušies par Ls 15312.

Salīdzinot ar iepriekšējo periodu, pašu kapitāls samazinājies par Ls 17642. Pārskata gada budžeta izpildes rezultāts ir negatīvs – -Ls17642. Kreditori kopumā palielinājušies par Ls 17118 (palielinājās klientu iemaksāto avansu kopsumma un uzkrātās saistības norēķiniem ar darbiniekiem).

2.tabula

Lauksaimniecības datu centra aktīvi un pasīvi 2012.gadā  
(kopsavilkuma bilance), Latos

Nr. p/k		Gada sākumā	Gada beigās
1.	Aktīvi	884 122	883 598
1.1.	Ilgtermiņa ieguldījumi	431 578	476 630
1.2.	Apgrozāmie līdzekļi	452 544	406 968
2.	Pasīvi	884 122	883 598
2.1.	Pašu kapitāls	835 614	817 972
2.2.	Kreditori	48 508	65 626

Lauksaimniecības datu centra zembilances kontos uz 31.12.2012. ir uzrādīts:

- Nomātie aktīvi (nomāto automašīnu un ūdens sadalītāju vērtība) – Ls63577 ;
- Zembilances aktīvi (prasības par prettiesiskā ceļā atsavinātiem aktīviem) – Ls2969;

- Zembilances pasīvi – Ls590 186 , tajā skaitā nākotnes saistības un maksājumi saskaņā ar līgumiem un vadības lēmumiem par preču un pakalpojumu iegādi – Ls590186.

### Pārskats par pamatbudžeta izdevumiem

3.tabula

Lauksaimniecības datu centra izdevumi (budžeta izpilde), Latos

Nr. p/k	Rādītāji	2011.gads	2012. gads
<b>I</b>	<b>Izdevumi – kopā</b>	<b>1 700 188</b>	<b>1 555 718</b>
<b>1.</b>	<b>Uzturēšanas izdevumi</b>	<b>1 314 084</b>	<b>1 345 828</b>
1.1.	Atlīdzība	567 612	636 111
	<i>t.sk. atalgojumi</i>	<i>453 719</i>	<i>491 976</i>
1.2.	Komandējumi un dienesta braucieni	28 266	42 693
1.3.	Pasta, telefona un citi sakaru pakalpojumi	76 592	84 714
1.4.	Iestādes administratīvie izdevumi un ar iestādes darbības nodrošināšanu saistītie izdevumi	24 279	34 701
1.5.	Remonta darbi un iestādes uzturēšanas pakalpojumi	130 303	26 889
1.6.	Informācijas tehnoloģiju pakalpojumi	126 594	188 166
1.7.	Īre un noma	93 688	97 302
1.8.	Citi pakalpojumi	52 221	32 858
1.9.	Biroja preces un inventārs	29 986	48 828
1.10.	Kurināmais un enerģētiskie materiāli (degviela)	21 186	33 395
1.11.	Materiāli un izejvielas palīgražošanai (krotāliju un stangu iegāde)	98 452	113 075
1.12.	Kārtējā remonta un iestāžu uzturēšanas materiāli	36 896	6 641
1.13.	Budžeta iestāžu nodokļu maksājumi	28 009	455
<b>2.</b>	<b>Kapitālie izdevumi</b>	<b>386 104</b>	<b>209 890</b>

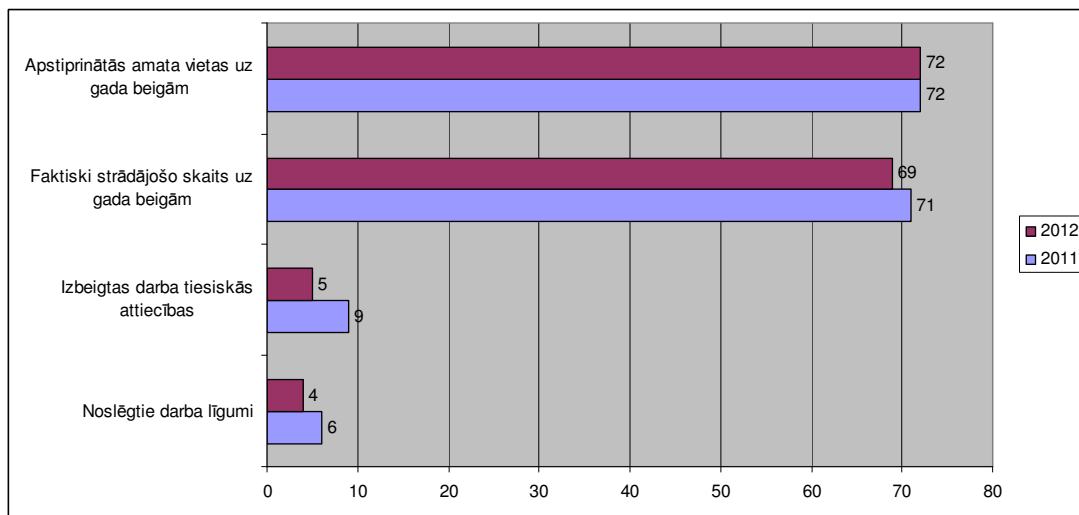
## Personāla vadības politika 2012.gadam

Datu centra personāla politikas mērķis ir ilgtermiņā piesaistīt profesionālus un uz darba rezultātu orientētus darbiniekus, nodrošināt darbinieku profesionalitāti un izaugsmi, lai tie spētu efektīvi īstenot Datu centram noteikto funkciju izpildi un sniegto pakalpojumu kvalitāti.

Datu centrā uz 2012.gadu 02.janvāri apstiprinātas 72 amata vietas, t.sk. 12 ierēdņi. Reģionālajos klientu apkalpošanas centros nodarbināti 14 darbinieki.

2012.gadā ar Datu centru tika noslēgti 4 darba līgumi, darba tiesiskās attiecības izbeidza 5 strādājošie (skat.1.att.). Galvenais iemesls darba tiesisko attiecību izbeigšanai ar darbiniekiem bija pašu darbinieku uzteikumi.

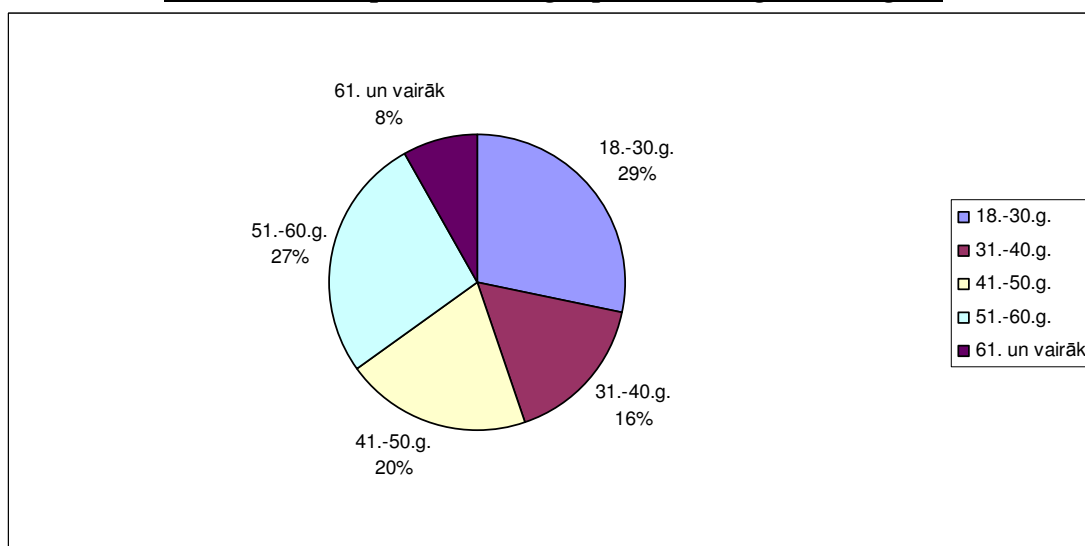
### Personāla mainība



(1.attēls)

Izanalizējot un salīdzinot nodarbināto skaitu Datu centrā pa vecuma grupām, vairāk nodarbināto ir vecuma grupās no 18-30 gadiem (21 darbinieks) un vecumā no 51-60 gadiem (20 darbinieki), 41-50 gadiem (15 darbinieki), 31-40 gadiem (12 darbinieki), 61- vairāk gadu (6 darbinieki) (skat.2.att.)

### Nodarbinātie pa vecuma grupām 2012.gada beigās.

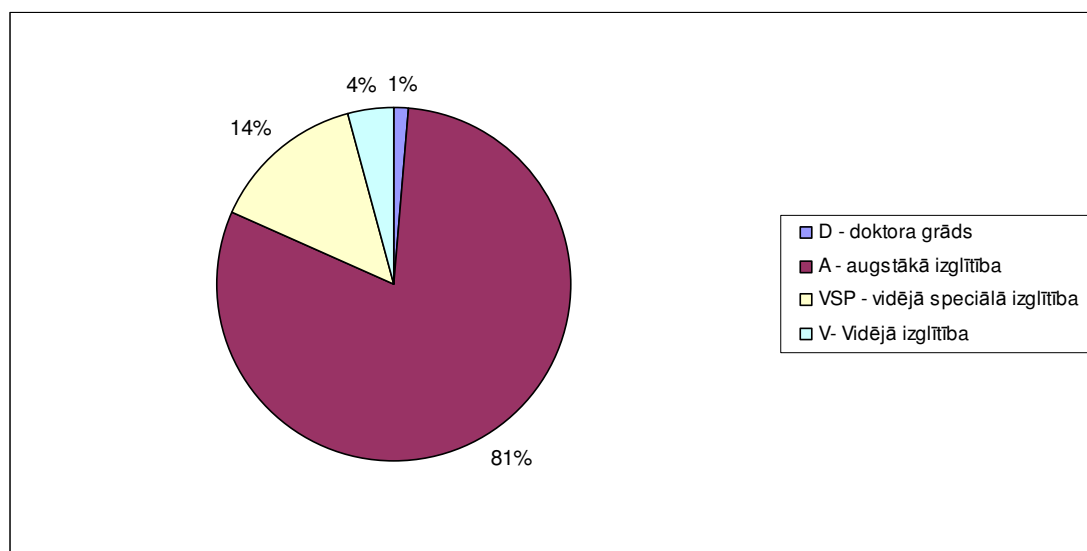


(2.attēls)



### Izglītības līmeņa raksturojums.

Kopumā 2012.gadā no visiem Datu centra nodarbinātiem – 57 ir augstākā izglītība (81%), vienam ierēdnim Lauksaimniecības doktora zinātniskais grāds – Datu centra direktoram. 10 darbinieki (14%) ir ar vidējo speciālo izglītību un 3 darbinieki (4%) ar vidējo izglītību (skat.3.att.).



(3.attēls)

Lai īstenotu Datu centra funkciju sekmīgu izpildi, ierēdņi un darbinieki paaugstināja kvalifikāciju piedaloties dažādos institūciju organizētajosursos, semināros un mācību programmās. Ierēdņu un darbinieku apmācības tika plānotas, apkopojot ikgadējā novērtēšanā apzinātās mācību vajadzības.

Ņemot vērā Datu centra budžeta iespējas 2012.gadā apmācīti ap 25% strādājošo. Ierēdņi un darbinieki papildināja savas zināšanas jomās, kas saistītas ar tiešo darba specifiku un Valsts pārvaldi. IT darbinieki apmācīti speciālajos ar darba specifiku saistītajosursos.

Lai celtu savu kvalifikāciju un iegūtu noderīgu pieredzi Datu centra darbības optimizēšanai, darbinieki 2012.gadā piedalījušies pieredzes apmaiņas pasākumos Lietuvā, Īrijā, Francijā, Ukrainā un Vācijā.

Datu centrs ir orientēts uz attīstību ilgtermiņā, tādējādi nodrošinot saviem darbiniekiem stabilu darba vidi. Tā atbalsta darbinieku profesionālo attīstību, nodrošinot viņiem atbilstošas mācību un izaugsmes iespējas, atbilstoši darbinieka uzņēmībai, iniciatīvai un mērķtiecībai. Visiem Datu centra darbiniekiem ir tiesības iesniegt savus priekšlikumus Datu centra personāla politikas papildināšanai un pilnveidošanai.

Datu centra darbinieka darbības un tās rezultātu novērtēšana tiek veikta saskaņā ar instrukciju „Darbinieka un amatpersonas darbības un tās rezultātu novērtēšanas kārtība Valsts aģentūrā „Lauksaimniecības datu centrs””.

### **3. Darbības stratēģijas īstenošana 2012. gadā**

Apakšprogramma 21.01.00 „Valsts atbalsts lauksaimniecības un lauku attīstībai (subsīdijas);

Apakšprogramma 21.02.00 „Sabiedriskā finansējuma administrēšana un valsts uzraudzība lauksaimniecībā”;

Apakšprogramma 65.05.00 „Tehniskā palīdzība Eiropas Lauksaimniecības fonda lauku attīstībai (ELFLA) apgūšanai (2007-2013).

**Budžeta programma** „Valsts atbalsts lauksaimniecības un lauku attīstībai (subsīdijas) ‘ ‘ ;

### 3. Darbības stratēģijas īstenošana 2012. gadā

Apakšprogramma 21.02.00 „Sabiedriskā finansējuma administrēšana un valsts uzraudzība lauksaimniecībā”.

Apakšprogramma 65.05.00 „Tehniskā palīdzība Eiropas Lauksaimniecības fonda lauku attīstībai (ELFLA) apgūšanai (2007-2013).

**Budžeta programma** „Valsts atbalsts lauksaimniecības un lauku attīstībai (subsīdijas) ‘ ‘ ;

No budžeta programmas 2012 gadā tika finansēti šādi galvenie pasākumi:

- Dzīvnieku, ganāmpulku un novietņu reģistra uzturēšana;
- Piena pārraudzības datu uzturēšana;
- Valsts atbalsta administrēšana .

#### Politikas rezultāti

Īstenojot šo programmu, 2012. gadā LDC nodrošināja dzīvnieku identifikāciju un datu bāzes darbību gan ganāmpulku, gan novietņu, gan dzīvnieku reģistriem.

LDC izveidoja jaunus elektroniskos pakalpojumus, nodrošināja iespēju telefoniski pasūtīt dzīvnieku identifikācijas līdzekļus, pieauga to personu skaits, kuri izmanto autorizēto datu bāzes sadaļu informācijas apskatei un analīzei, kā arī datu ievadei.

#### Darbības rezultāti

2012.gadā ir reģistrēti 1962 jauni ganāmpulki, 1025 jaunas novietnes, nodrošināti vairāk kā 207 000 komplektu identifikācijas līdzekļu lauksaimniecības dzīvnieku apzīmēšanai.

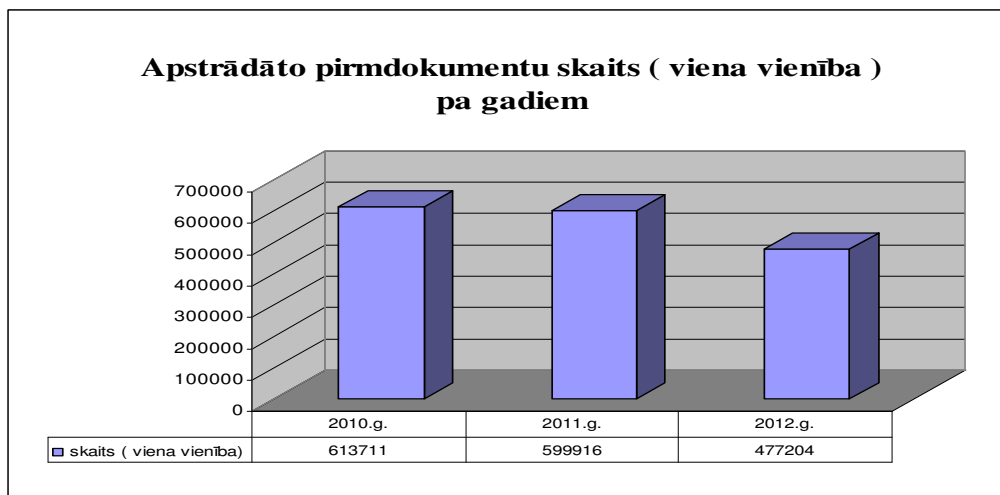
Saņemti 27069 pieteikumi dzīvnieku apzīmēšanas līdzekļu izgatavošanai no kuriem 11420 jeb 42% ir reģistrēti telefoniski.

Datu bāzē ievadīta un apstrādāta informācija no vairāk kā 477 204 pirmdokumentiem (tabula nr.1), nodrošināta elektroniskā kautuvju ziņošanas sistēmas darbība par informācijas ziņošanu par dzīvnieku nokaušanas rezultātiem.

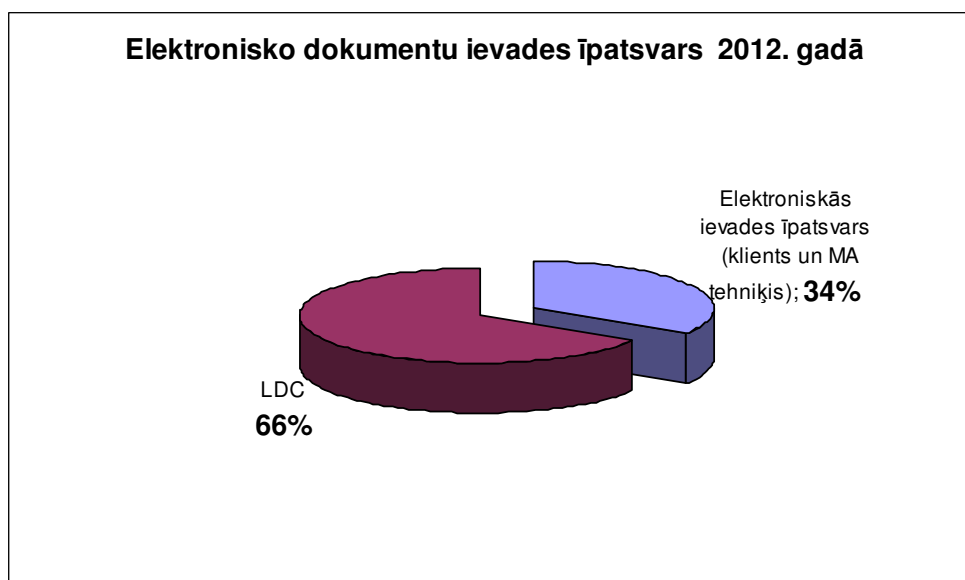
Ir ieviesta savākšanas centru elektroniskā ziņojumu sistēma, lai uzņēmējiem nodrošinātu un paātrinātu eksporta kravu nosūtīšanu.

Domājot par datu bāzes kvalitāti ir uzlabota un paplašināta elektroniskā datu ievade , kurā dzīvnieku īpašnieki var paziņot informāciju un datus par dzīvnieku reģistru. 2012. gadā ir noslēgti 2264 līgumi par elektronisko datu ievadi. ( tabula nr.2.)

**Tabula nr.1**



**Tabula nr.2**



### Lauksaimniecības dzīvnieku reģistra dati uz 01.01.2013.

Liellopu skaits saimniecībā	01.01.2013				
	Saimniecības ar attiecīgo liellopu skaitu		Liellopi grupā		
	Skaitis	%	kopā	sl.govis	Visi liellopi izņemot sl. govus
1	7967	24.37	7967	4 956	3 011
2	6916	21.16	13832	6 743	7 089
3-5	7755	23.73	28856	12 093	16 763
6-9	3182	9.73	23015	9 418	13 597
10-19	3204	9.80	43313	17 573	25 740
20-29	1208	3.70	28719	11 237	17 482
30-49	1043	3.19	39406	14 988	24 418
50-99	824	2.52	56783	21 087	35 696
100-199	373	1.14	50798	20 564	30 234
200-299	85	0.26	20779	8 316	12 463
>=300	130	0.40	79842	37 632	42 210
<b>Kopā</b>	<b>32 687</b>	<b>100</b>	<b>393 310</b>	<b>164 607</b>	<b>228 703</b>

Aitu skaits saimniecībā	01.01.2013			
	Saimniecības ar attiecīgo aitu skaitu		Aitu skaits	
	Skaitis	%	Skaitis	%
1-5	2 133	48.20	5620	6.72
6-10	726	16.41	5588	6.68
11-15	390	8.81	4987	5.96
16-20	259	5.85	4632	5.54
21-50	558	12.61	17946	21.45
51-100	199	4.50	13907	16.62
>100	160	3.62	30975	37.03
<b>Kopā</b>	<b>4 425</b>	<b>100</b>	<b>83 655</b>	<b>100</b>

Kazu skaits saimniecībā	01.01.2013			
	Saimniecības ar attiecīgo aitu skaitu		Aitu skaits	
	Skaitis	%	Skaitis	%
1-5	2 370	82.69	5321	40.20
6-10	319	11.13	2341	17.69
11-15	81	2.83	1028	7.77
16-20	32	1.12	571	4.31
21-50	43	1.50	1286	9.72
51-100	10	0.35	707	5.34
>100	11	0.38	1981	14.97
<b>Kopā</b>	<b>2 866</b>	<b>100.00</b>	<b>13 235</b>	<b>100.00</b>

Zirgu skaits saimniecībā	01.01.2013			
	Saimniecības ar attiecīgo zirgu skaitu		Zirgu skaits	
	Skaitis	%	Skaitis	%
1-2	5033	89.10	5559	50.71
3-4	284	5.03	954	8.70
5-10	216	3.82	1440	13.14
11-20	72	1.27	1041	9.50
21-50	30	0.53	905	8.26
51-100	12	0.21	774	7.06
>100	2	0.04	289	2.64
Kopā	5 649	100	10 962	100

	2010	2011	2012
<b>Liellopi</b>			
Eksportēti	41743	54393	53734
Kauti kautuvēs	92316	92865	90468
Kauti pašu vajadzībām	16281	12001	11159
<b>Aitas</b>			
Eksportēti	353	1262	641
Kauti kautuvēs	8672	11297	13609
Kauti pašu vajadzībām			20095
<b>Kazas</b>			
Eksportēti	170	17	83
Kauti kautuvēs	39	25	51
Kauti pašu vajadzībām			2616
<b>Zirgi</b>			
Eksportēti	686	863	897
Kauti kautuvēs	407	519	419
<b>Cūkas</b>			
Eksportēti	146851	170851	99269
Kauti kautuvēs	328156	333023	407975
Kautas cūkas pašu vajadzībām			18220
<b>Mājputni</b>			
Eksportēti	158571	160772	116888
Kauti kautuvēs	15146559	14797829	15204404

Apakšprogramma 65.05.00 „Tehniskā palīdzība Eiropas Lauksaimniecības fonda lauku attīstībai (ELFLA) apgūšanai (2007-2013).

***Budžeta programma*** „, Sabiedriskā finansējuma administrēšana un valsts uzraudzība lauksaimniecībā;  
No budžeta programmas 2012 gadā tika finansēti šādi galvenie pasākumi:

- Piena pārraudzības datu uzturēšana;
- 

*Politikas rezultāti*

Īstenojot šo programmu, 2012. gadā LDC nodrošināja piena un gaļas pārraudzības rezultātu aprēķināšanu, informācijas nosūtīšanu dzīvnieku īpašniekiem, dzīvnieku ciltsvērtības aprēķināšanu, ciltsdarba informācijas nodrošināšanu dzīvnieku audzētāju organizācijām un starptautiskiem sadarbības partneriem.

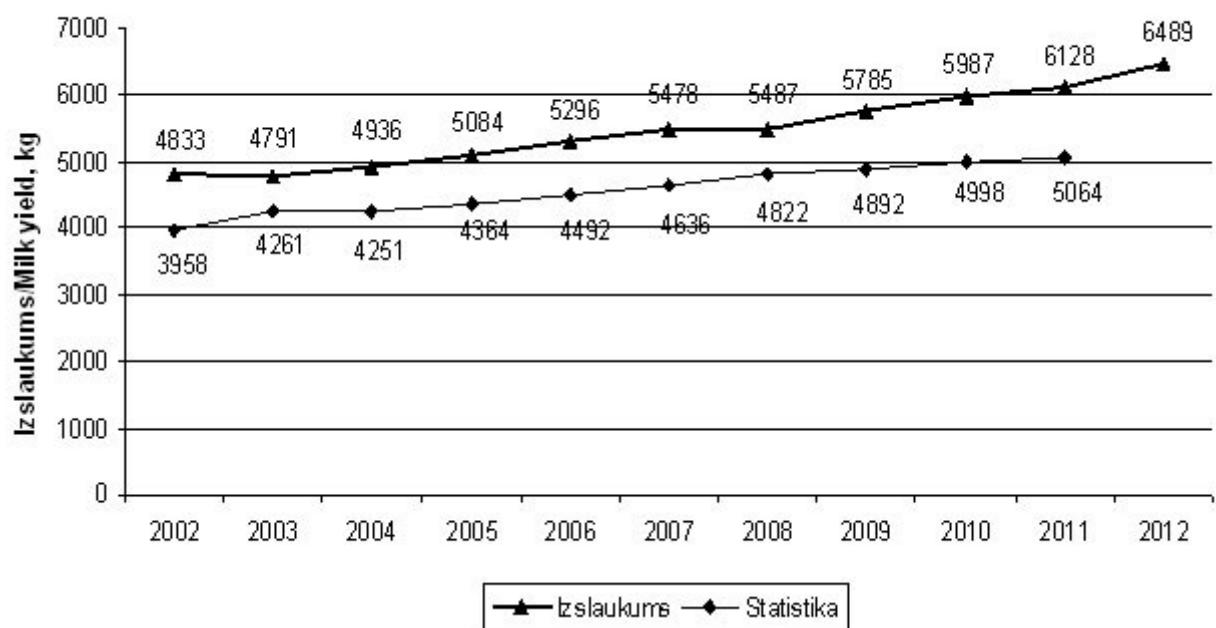
*Darbības rezultāti*

2012.gadā ir piena un gaļas pārraudzības rezultāti ir apkopoti pa dzīvnieku sugām un rezultāti publicēti mājas lapā. Ir aprēķināta bulļļu ciltsvērtība, rezultāti nosūtīt Interbull, nodrošināta pāru atlases programmas darbība un izvērtētas iesniegtās ciltsdarba programmas.

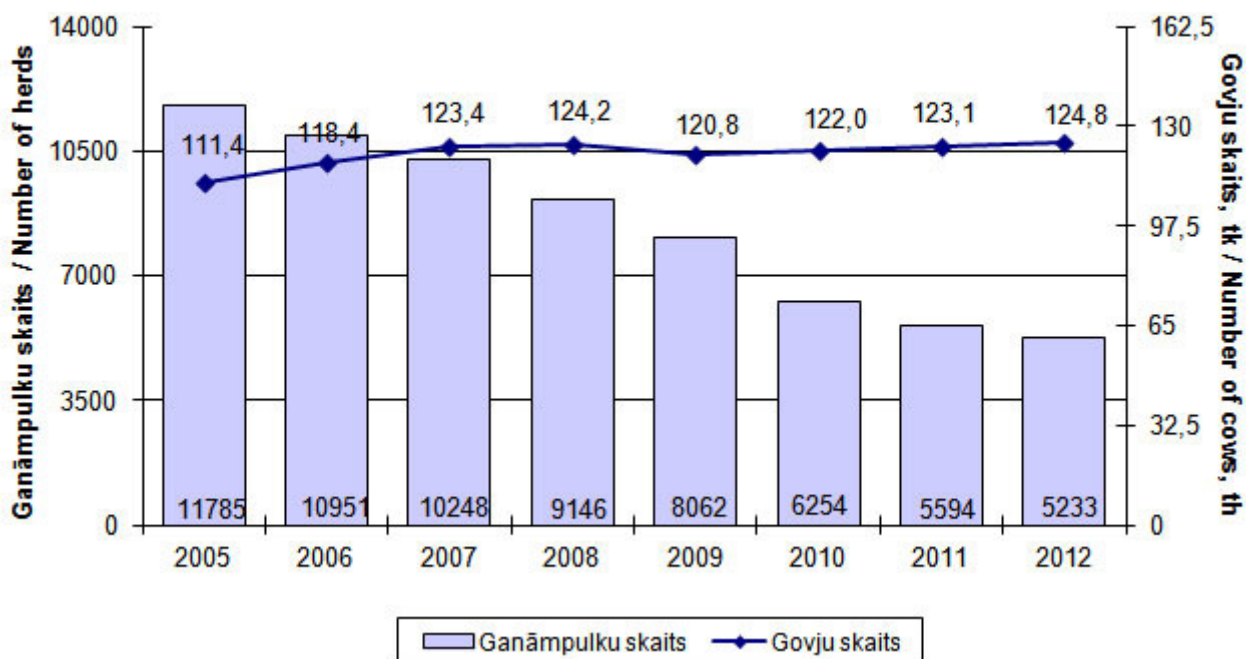
---

### Piena pārraudzības rezultāti 2012

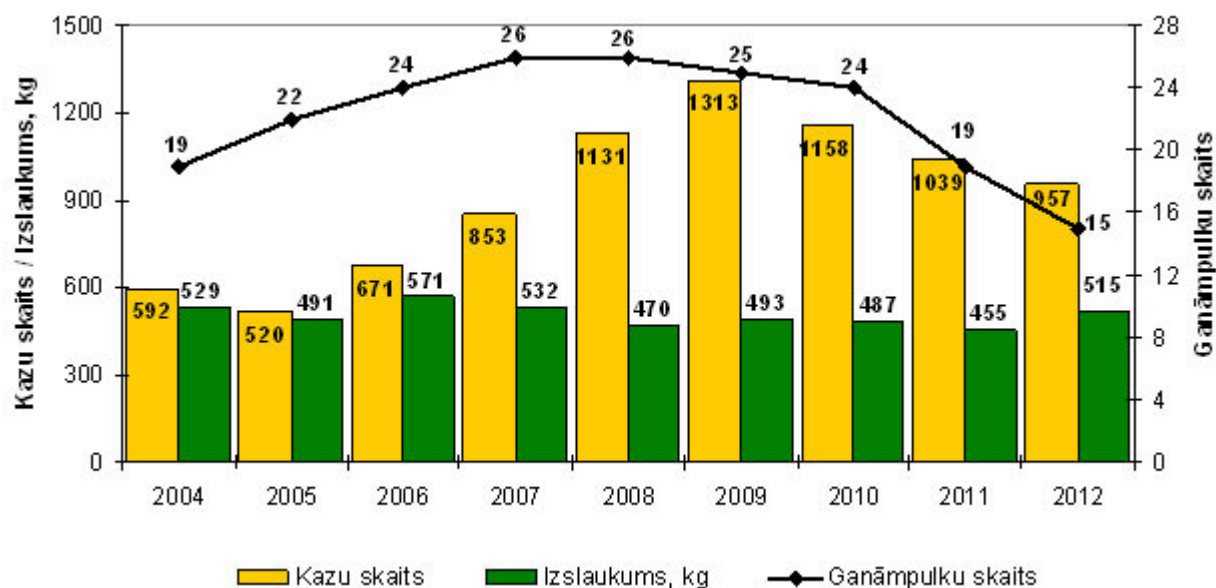
#### Slaucamo govju vidējie gada izslaukumi 10 gadu periodā



#### Ganāmpulku un govju skaits piena pārraudzībā uz 30.09

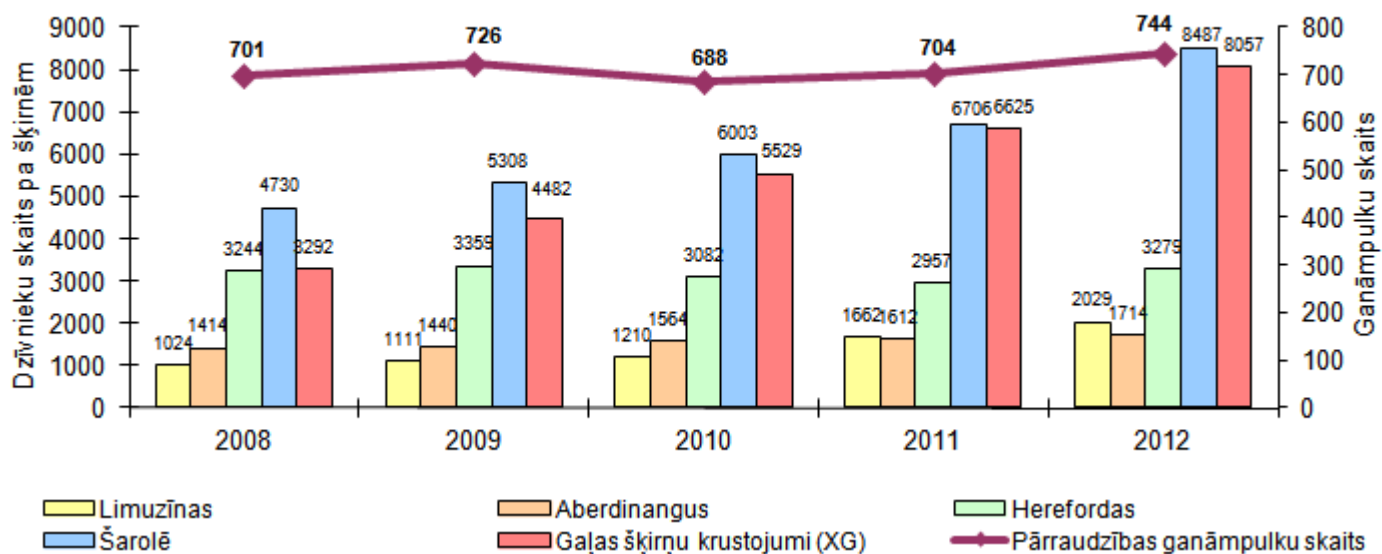


### Oficiālie kazu piena pārraudzības rezultāti 2012



### Gaļas pārraudzība

#### Dzīvnieku un ganāmpulku skaita izmaiņas pa gadiem





## Piena kvotas 2012 gadā

LDC nodrošina valsts pārvaldes funkciju izpildi piena kvotu administrēšanā. LDC piena ražotāju reģistrā katru mēnesi tiek reģistrēta informācija par piena pircēju iepirkto pienu no piena ražotājiem un reizi pusgadā tiek apkopota informācija par tiešajā tirdzniecībā pārdotajiem piena apjomiem.

Piena kvotu sistēmā ir notikušas būtiskas izmaiņas, jo samazinoties piena iepirkuma cenai, strauji samazinājās aktīvo piena ražotāju skaits, kā arī daudzi no piena ražotājiem pārveidoja kvotas no piegādes uz tiešo tirdzniecību.

### Piegādes kvotas izpilde

**756 483 140** Kvotas lielums tiks apstiprināts uz 01.04.2013.

Kvotas gads	PG aktīvo ražotāju skaits	Nodotais piens, kg	Vidējais faktiskais tauku, %	Izlīdzinātā kopējā izpilde, kg	PG kvotas lielums, kg	Izpilde pret apstiprināto PG kvotas lielumu, %	PG kvotas lielums ar pagaidu pārveidošanu, kg	Izpilde kopā, %
2012/2013*	10 234	721 716 155	4,16	726 753 326	756 483 140	96,07%	753 918 245	96,40%
2011/2012	10 495	677 327 181	4,20	684 605 779	747 127 365	91,63%	742 219 809	92,25%
2010/2011	10 832	635 596 823	4,27	647 802 933	738 964 267	87,66%	733 040 993	88,37%
2009/2010	11 667	594 301 042	4,33	608 973 566	719 683 007	84,62%	717 543 114	84,87%
2008/2009	16 097	630 809 887	4,29	661 052 996	725 538 102	91,11%	723 436 172	91,38%
2007/2008	19 031	631 611 827	4,30	661 785 457	717 342 228	92,26%	717 595 808	92,22%
2006/2007	21 159	610 303 827	4,28	636 969 099	715 403 768	89,04%	716 153 708	88,94%
2005/2006	22 920	542 566 717	4,29	567 550 573	677 568 191	83,76%	678 417 410	83,66%
2004/2005	24 405	444 920 408	4,25	460 051 829	631 855 798	72,81%	632 333 090	72,75%

\* dati uz 01.04.2013.

### Tiešās tirdzniecības kvotas izpilde

**18 613 933** Apstiprinātais kvotas lielums uz 01.04.2012.

Kvotas gads	TT aktīvo ražotāju skaits	Pārdotie piena produkti piena ekvivalentā, kg	TT kvotas lielums, kg	Izpilde pret apstiprināto TT kvotas lielumu, %	TT kvotas lielums ar pagaidu pārveidošanu, kg	Izpilde kopā, %
2012/2013*	718	7 624 194	18 613 933	40,96%	19 217 787	39,67%
2011/2012	1 063	18 662 646	18 613 933	100,26%	23 611 489	79,04%
2010/2011	1 342	20 058 940	19 195 434	104,50%	25 118 708	79,86%
2009/2010	1 971	26 425 100	30 970 163	85,32%	33 110 056	79,81%
2008/2009	1 492	12 907 911	17 682 858	73,00%	19 784 788	65,24%
2007/2008	1 252	10 282 888	11 305 772	90,95%	11 052 192	93,04%
2006/2007	1 496	10 493 126	13 244 232	79,23%	12 494 292	83,98%
2005/2006	1 808	10 749 412	17 826 809	60,30%	16 977 590	63,32%
2004/2005	2 259	10 424 247	63 539 202	16,41%	63 061 910	16,53%

\* dati uz 13.03.2013. par 2012./2013. kvotas gada 1. pusgadu

**Piešķirtais un Valsts rezervē esošais Piegādes un Tiešās tirdzniecības daudzums  
Stāvoklis uz 31.03.2013. \***

	Kopējais kvotu īpašnieku skaits	Izdalītais kvotas daudzums, kg	Valsts rezerve, kg**	Valsts kopēja kvota, kg
PG un TT kvota	11 028	770 704 258	2 694 453	773 398 711
tajā skaitā				
PG kvota	10 550	751 591 350	2 326 895	754 918 245
TT kvota	870	19 112 908	367 558	19 480 466

\* **Dati tiek atjaunoti reizi mēnesī**

\*\* **Valsts rezervi , saskaņā ar MK noteikumu Nr. 1040 36. punktu, piešķir divas reizes kvotas gadā: Jūnija mēnesī - jaunajiem ražotājiem, Jūlija mēnesī - pārējiem.**

**Reģistrēto piena kvotu īpašnieku skaits un piešķirtās kvotas daudzums  
Stāvoklis uz 31.03.2013. \***

	Īpašnieku skaits	PG daudzums, kg	TT daudzums, kg
Tikai PG kvotas īpašnieki	10 164	651 134 410	
Tikai TT kvotas īpašnieki	470		8 464 105
Gan PG, gan TT kvotu īpašnieki	394	100 456 940	10 648 803

\* **Dati tiek atjaunoti reizi mēnesī**

## 6. Sniegtie pakalpojumi

Datu centra sniegto pakalpojumu kvalitatīvie rādītāji:

- sniegtie pakalpojumi ir nodrošināti noteiktajos termiņos (pārraudzības informācijas atskaites 1x mēnesī, kvotu un dzīvnieku reģistra atskaites 1x gadā, interneta pakalpojumu , veidlapu un dzīvnieku identifikācijas līdzekļu nodrošināšana - regulāra);
- nodrošināta personas datu aizsardzība;
- nodrošināta informācija Centrālajai Statistikas pārvaldei par dzīvnieku un piena kvotu reģistriem par katru ganāmpulka īpašnieku;
- elektroniskās sistēmas izveidošana informācijas ziņošanai par dzīvnieku liemeņu cenām un tirdzniecības apjomiem;
- nodrošināta informācija Eiropas Savienības un valsts atbalsta maksājumu saņemšanai Lauku atbalsta dienestam;
- nodrošināta informācija un pieeja datu bāzei Pārtikas un Veterinārajam dienestam
- ir papildināta ģenētisko resursu saglabāšanas programma ar kazkopības datu bāzi un izstrādāta aitu pārraudzības programma;
- ciltsdarbā iesaistīto personu sertificēšana un to datu administrēšana;
- centra speciālisti piedalās daudzās Zemkopības ministrijas darba grupās par likumdošanas izstrādāšanu, sadarbības projektos;
- noorganizēti vairāki semināri šķirnes dzīvnieku audzētāju organizācijām;
- attīstīta mājas lapas publiskā un autorizētā sadaļa, izveidojot iespēju apskatīt jaunas tabulas par dzīvnieku statistiku, ciltsdarbu, kautuvju elektroniskās informācijas ziņošanu;
- lopbarības ražotāju, bioloģisko saimniecību reģistra un piena kvalitātes rādītāju reģistra sistēmas izveidošana;

## 7. Vadības un darbības uzlabošanas sistēmas

Īstenojot Ministru kabinetā apstiprināto koncepciju “Uz klientu vērsta pakalpojumu sniegšanas sistēmas izveide Zemkopības ministrijā un tās padotības iestādēs”, aģentūra turpina aktīvu darbu pie organizatoriskās un procesu pilnveidošanas un informācijas koplietošanas risinājumu radīšanas. Minētie pasākumi tiek īstenoti ERAF projektā “Zemkopības ministrijas un tās padotībā esošo iestāžu vienotas informācijas telpas izveide”.

Pakalpojumu sniegšanas un pakalpojumu pārvaldības jomā ir izvirzīts mērķis – nodrošināt iespēju zemkopības nozares klientiem centralizēti saņemt informāciju par pakalpojumiem, pieteikties pakalpojumu saņemšanai un saņemt pakalpojumus pašapkalpošanās režīmā.

Mērķa īstenošanas pamatā ir šādas pamatnostādnes:

- vienas pieturas aģentūras un publiskās pārvaldes reformas principu izmantošana, ko nosaka Valsts kanceleja, RAPLM un politikas plānošanas dokumenti;
- nozares līmenī ieviest jaunas lomas, sadalot atbildību starp pakalpojumu pārvaldniekiem, pakalpojumu turētājiem un pakalpojumu sniedzējiem;
- veicināt nozares portāla, zvanu centra un e-pasta kā komunikācijas kanālu izmantošanu;
- vienota ZM padotībā esošo iestāžu klientu bāze, vienota klientu identifikācija, autentifikācija un autorizācija;
- pakalpojumu pilnveidošanas un optimizācijas uzdevums ir pakalpojumu pārvaldības speciālista funkcija;
- vienots un centralizēti pārvaldīts nozares pakalpojumu katalogs;
- vienota metodoloģiska pieeja pakalpojumu definēšanai un procesu aprakstīšanai;
- e-pakalpojumu dzīves cikla pārvaldība;
- koordinēta pakalpojumu sniegšanas līmeņu un pakalpojumu sniegšanas kanālu noteikšana; pakalpojumu pārvaldībā izmantot izmērāmus pakalpojumu sniegšanas rādītājus.

## 9. KOMUNIKĀCIJA AR SABIEDRĪBU

Īpaša uzmanība tika pievērsta lauksaimnieku informēšanai par Datu centra noteikto uzdevumi izpildi, pasākumiem, termiņiem, kas jāievēro dzīvnieku īpašniekiem, kā arī izmaiņām likumdošanā un valsts atbalsta maksājumiem. Tika noorganizētas vairākas reģionālās sanāksmes. Lauksaimnieki regulāri saņēma informāciju gan par pasākumu sākuma, gan beigu termiņu – tā tika ievietota mājas lapā, izplatīta caur reģionu speciālistiem.

Turpinājās lauksaimnieku informēšana par rezultātiem piena kvotu izpildē, kļūdu labojumiem dzīvnieku reģistrā, piena pārraudzībā ar mobilā tālruņa īsziņu starpniecību.

Datu centrā ik dienas darbojās “ telefona” līnija, pa kuru ir iespējams pasūtīt krotālijas un paziņot informāciju par pašpatēriņa cūku reģistru. Piezvanot uz Datu centru, jebkurš interesents var saņemt speciālistu atbildes uz jautājumiem, kas saistīti ar Datu centra pārzinātajām darbības jomām, ievērojot normatīvo aktu prasības par personas datu aizsardzību.

Regulāri tiek aktualizēta informācija mājas lapā [www ldc.gov.lv](http://www ldc.gov.lv). Aktuāli temati tiek ievietoti mājas lapas sadaļā “Jaunumi” un “Jautājumi un atbildes”, kur ikvienam ir iespēja interaktīvi izteikt savas domas par sagatavotajiem dokumentu projektiem vai arī uzdot jautājumu Datu centra speciālistiem.

### **Aģentūras darba plāns 2013.gadam un projekti līdz 2016.g.**

Galvenie uzdevumi:

- Nodrošināt normatīvajos aktos noteiktu funkciju un uzdevumu izpildi par dzīvnieku reģistru, piena un gaļas pārraudzību, piena kvotām, ciltsdarbu un citiem jautājumiem;
  - dzīvnieku audzētāju organizāciju izvērtēšana un atzīšana;
  - datu apmaiņa ar citām valsts informatīvām sistēmām;
-

- sadarbība ar Eiropas Komisiju (dzīvnieku un piena reģistri), ICAR (piena pārraudzība) un INTERBULL (ciltsvērtības noteikšana);
  - Baltijas valstu un citu konferenču organizēšana;
  - Jaunie darba uzdevumi:
  - Piena kvalitātes kontroles vienotas datu bāzes uzturēšana un attīstīšana;
  - Bioloģisko saimniecību reģistra uzturēšana un attīstīšana;
  - Veterinārās informācijas informatīvās sistēmas izveide un attīstīšana.
- Darba projekti 2013.-2016.gadam:
- Elektroniskās sistēmas pilnveidošana informācijas ziņošanai par dzīvnieku reģistru;
  - Jauno Eiropas Savienības prasību ieviešana aitu un kazu reģistram;
  - Jauno Eiropas Savienības prasību TRACE sistēmas uzturēšanai ieviešana;
  - Cirka dzīvnieku reģistra izveidošana;
  - Ciltsdarba informatīvās sistēmas datu bāzes attīstība;
  - Mājas (istabas) dzīvnieku reģistra pilnveidošana;
  - Piedalīšanās projektā par Zemkopības ministrijas un tās padotībā esošo iestāžu uz klientu orientētas pakalpojumu sniegšanas sistēmas izveidi, Vienas pieturas aģentūras izveides projekta realizācija.

#### **Paredzamie notikumi, kas varētu būtiski ietekmēt aģentūras darbību nākotnē.**

- Izmaiņas normatīvajos aktos, kas paredz nodrošināt funkciju izpildi, bet neparedz finansējumu šīs funkcijas izpildei, līdz ar to dažas no aģentūrai deleģētajām funkcijām tika izpildītas daļēji, dažu funkciju izpilde vispār netika nodrošināta.
- Normatīvo aktu lēna virzība, diezgan ilgs periods pāiet, kamēr stājas spēkā plānotās izmaiņas.

#### **Informācija par būtiskiem riskiem un neskaidriem apstākļiem, ar kuriem aģentūra saskaras.**

- Dalība ERAF projektā par Zemkopības ministrijas un tās padotībā esošo iestāžu koplietošanas informācijas sistēmu izveidi; ir izveidots un tiek uzturēts ārējais datu centrs, kurā tiks izvietotas Zemkopības ministrijas un tās padotības iestāžu informatīvās sistēmas, bet nav nodrošināts finansējums šī ārējā centra uzturēšanai.
  - Straujas un neplānotas izmaiņas elektroenerģijas, degvielas un citu izejvielu izmaksu kāpumā, nodokļu izmaiņas, kas ietekmē mūsu darbību pie budžeta plānošanas.
-