

**LATVIJAS REPUBLIKAS ZEMKOPIBAS MINISTRIJAS  
VALSTS AĢENTŪRAS  
LAUKSAIMNIECĪBAS DATU CENTRS**

**2011. GADA  
PUBLISKAIS PĀRSKATS**

**RĪGA, 2012**

Direktora uzruna  
Godājamais lasītāj!

Kārtējo Valsts Aģentūras publisko pārskatu veidojām, lai varētu iepazīties ar aģentūras darbu 2011. gadā.

2011. gadu kopumā vērtēju kā gadu, kad pēc nopietnām finansiālām grūtībām, kas ietekmēja valsts un pārējos sektorus, bija jāsakārto un jānodrošina uzņēmuma darbība ar mazākiem finansiāliem resursiem kopumā.

Galvenā uzmanība tika pievērsta administratīvā sloga samazināšanai lauksaimniekiem, tādēļ tika īstenota atkārtota funkciju izvērtēšana un darbības plāna pārskatīšana, lai nodrošinātu gan pamata funkciju realizēšanu, gan plānoto programmu attīstību.

Aģentūrā strādā 3 departamenti, ir samazināts iestādes darbinieku skaits, apvienojot un optimizējot to funkcijas. Liels darbs tika ieguldīts ERAF projekta realizēšanā, kas tika īstenots paralēli ikdienas funkcijām, līdz ar to vadošajam speciālistu posmam bija jānodrošina ikdienas darbi un jāstrādā pie projekta ieviešanas.

2011. gada prioritāte bija jauno tehnoloģiju ieviešanas uzsākšana nozares ražošanas veicināšanai, kurā vislielākā uzmanība tika pievērsta augstai produkcijas kvalitātei un saražotā konkurētspējai eksporta tirgos. Esam iecerējuši izveidot vienkāršotu, elektronisku informācijas ziņošanas sistēmu, kas nodrošinās informācijas tūlītēju pievienošanu datu bāzei un dos iespēju mūsu klientiem izmantot šo informāciju gan kvalitātes kontrolei, gan saimniecības menedžmentam.

Iesākto mēs turpināsim, lai atvieglotu mūsu klientu – zemnieku un uzņēmēju – ikdienu

Lai arī šis laiks ir ļoti saspringts, vēlu veiksmi, neatlaidību un ticību!

Ivans Vorslovs,  
Direktors

## **AĢENTŪRAS DARBĪBAS VISPĀRĪGS RAKSTUROJUMS**

### **1.1. Juridiskais statuss**

Valsts aģentūra „Lauksaimniecības datu centrs” (turpmāk – aģentūra) ir Zemkopības ministrijas pārraudzībā esošā valsts pārvaldes iestāde.

Aģentūra izveidota, lai nodrošinātu valstī vienotu informācijas datu bāzi par dzīvniekiem un lopkopības nozari. Datu bāze izmantojama valsts uzraudzības, administrēšanas un kontroles funkciju nodrošināšanai.

Aģentūras darbību reglamentē Valsts aģentūras „Lauksaimniecības datu centrs” nolikums, apstiprināts 2011.gada 21. Jūnijā, Ministru kabineta noteikumi Nr.476.

Aģentūras struktūra:

- Direktors
- Direktora vietnieks
- Trīs departamenti:
  - Klientu apkalpošanas departaments
  - Lauksaimniecības departaments
  - Finanšu un administratīvais departaments
- Informācijas tehnoloģiju un atbalsta nodaļa
- Informatīvo sistēmu izstrādes nodaļa

### **1.2. Darbības virzieni un uzdevumi**

Aģentūrai ir šādas funkcijas:

- nodrošināt valsts pārvaldes funkciju veikšanai nepieciešamo informāciju lopkopības nozarē atbilstoši attiecīgo jomu regulējošajos normatīvajos aktos noteiktajām prasībām;
- īstenot valsts un starptautiskās programmas attiecībā uz ganāmpulku, novietņu, dzīvnieku, dzīvnieku īpašnieku (turētāju) un barības aprītē iesaistīto personu reģistru, veikt reģistru uzturēšanu un administrēšanu, ievērojot ES prasības;
- īstenot valsts un starptautiskās programmas attiecībā uz piena kvotām, veikt piena kvotu reģistra uzturēšanu un piena kvotu administrēšanu, ievērojot ES prasības;
- ieviest valstī vienotu ciltsdarba informācijas sistēmu piena un gaļas pārraudzībai un lauksaimniecības dzīvnieku ciltsvērtības noteikšanai, ievērojot ICAR un INTERBULL prasības;
- informēt sabiedrību par normatīvajiem aktiem, kas regulē ganāmpulku, novietņu, dzīvnieku un dzīvnieku īpašnieku (turētāju), barības aprītē iesaistīto personu, kā arī ciltsdarba un piena kvotu jomu.

Aģentūras galvenie uzdevumi ir:

- uzturēt datu bāzi un arhīvu par ganāmpulkiem, novietnēm, dzīvniekiem, dzīvnieku īpašniekiem (turētājiem) un barības aprītē iesaistītajām personām;
  - nodrošināt ganāmpulku, novietņu, dzīvnieku, dzīvnieku īpašnieku (turētāju) un barības aprītē iesaistīto personu reģistru aktualizēšanu un notikumu reģistrēšanu;
  - nodrošināt individuālus identitātes numurus dzīvnieku apzīmēšanai;
  - nodrošināt dzīvnieku individuālo apzīmēšanas līdzekļu sagādi un izsniegšanu;
  - sagatavot un izsniegt dzīvniekiem paredzētos identifikācijas dokumentus (liellopu pases eksportam, zirgu pases);
  - uzturēt ciltsdarba un pārraudzības informācijas datu bāzi un arhīvu;
  - administrēt un apstrādāt lauksaimniecības dzīvnieku ciltsvērtības un pārraudzības datus saskaņā ar normatīvajiem aktiem;
  - nodrošināt normatīvajos aktos noteiktajā kārtībā dzīvnieku audzēšanā un ciltsdarbā iesaistītās personas ar nepieciešamo aģentūras reģistros esošo informāciju un ciltsdokumentāciju;
  - uzturēt informatīvo sistēmu par piena pircējiem, piena ražotājiem un piena kvotu administrēšanu;
  - administrēt un uzturēt piena kvotu informācijas datu bāzi un arhīvu, notikumu reģistrēšanu;
-

- administrēt un reģistrēt darījumus ar piena kvotām un uzraudzīt piena kvotu izpildi valstī;
- atbilstoši kompetencei sagatavot un iesniegt Eiropas Komisijā pārskatus par piena kvotām un dzīvnieku reģistru.

### 1.3. Programmas darbības uzdevumu īstenošanai

Aģentūra Zemkopības ministrija deleģēto funkciju izpildi un izvirzīto mērķu sasniegšanu nodrošina, īstenojot četrus darbības virzienus.

#### ■ ***Pārtikas drošība un kvalitāte, dzīvnieku veselība***

Darbības virziena mērķis – nodrošināt augstu pārtikas drošības un kvalitātes, kā arī dzīvnieku veselības līmeni.

Darbības virziens tiek īstenots ar budžeta programmu\*

- 20.00.00 “Pārtikas drošība un kvalitāte, dzīvnieku veselība”.

#### ■ ***Lauku uzņēmējdarbības attīstības veicināšana***

Darbības virziena mērķis – veicināt ilgtermiņā konkurētspējīgas (ekonomiski efektīvas un uz tirgu orientētas) uzņēmējdarbības attīstību laukos, ievērojot reģionāli līdzsvarotas attīstības principus.

Darbības virziens tiek īstenots ar budžeta programmu:

- 21.00.00 “Valsts atbalsts lauksaimniecības un lauku attīstībai, sabiedriskā finansējuma administrēšana un valsts uzraudzība lauksaimniecībā”

#### ■ ***Dabas resursu ilgtspējības saglabāšana***

Darbības virziena mērķis – nodrošināt dabas resursu apsaimniekošanas ilgtspējību.

Darbības virziens tiek īstenots ar budžeta programmu:

- 27.00.00 “Kultūraugu un lauksaimniecības dzīvnieku resursu aizsardzība, saglabāšana, un aprites uzraudzība”.

#### ■ ***Nozaru pārvaldība***

Darbības virziena mērķis – efektīvi un kvalitatīvi nodrošināt Zemkopības ministrijas darbības stratēģijas plānošanu un īstenošanu.

Darbības virziens tiek īstenots ar budžeta programmu

- 28.00.00 “Politikas plānošana, īstenošana un uzraudzība”.

### 1.4. Pārskata gada prioritātes

#### Valsts atbalsts 2011. gadā

2011. gada 1. februārī Ministru kabinetā tika apstiprināts Ministru kabineta noteikumu projekts “Par ikgadējo valsts atbalstu lauksaimniecībai un tā piešķiršanas kārtību”. 2011. gadā valsts atbalsts subsīdiju veidā bija paredzēts dzīvnieku, ganāmpulku un novietņu reģistra uzturēšanai un piena pārraudzības sistēmas uzturēšanai.

Pieejamais finansējums, galvenokārt, tika novirzīts novietņu reģistra uzturēšanai, lopbarības ražotāju reģistra un bioloģisko saimniecību reģistra datu bāzes attīstībai, kā arī pārraudzības datu apstrādei, informācijas nosūtīšanai ganāmpulku īpašniekiem par pārraudzības rezultātiem un piena kvalitātes informācijas datu bāzes uzturēšanai un tās attīstībai.

## Starpvalstu sadarbība

Aģentūra turpina sadarboties ar Starptautisko dzīvnieku pārraudzības komiteju (ICAR), piedaloties ikgadējās šīs organizācijas rīkotajās konferencēs, semināros par dzīvnieku pārraudzības jautājumiem. Tāpat, aģentūra piedalās Interbull semināros par liellopu vērtēšanas sistēmas uzlabošanu, piedalās arī EAAP organizācijas darbā un starptautiskās piensaimnieku organizācijas (IDF) konferencēs un semināros.

Kā katru gadu, arī 2011.gadā veiksmīga sadarbība turpinājās ar kaimiņvalstīm, Igauniju un Lietuvu un citām ES valstīm, Slovēniju, Čehiju, Vāciju, Poliju, Zviedriju, Franciju. 2011.gadā piedalījāmies Baltijas valstu dzīvnieku audzētāju konferencē, kuras dalībnieku skaits pārsniedza 100 dalībniekus.

Sadarbības attīstīšana ar bijušajām Padomju Savienības dalībvalstīm ir aktuāla, jo daudzas no valstīm sāk veidot dzīvnieku reģistra sistēmas un mēs tiekam aicināti kā konsultanti, jo mūsu izveidotā sistēma ir novērtēta daudzās Eiropas valstīs kā ļoti veiksmīga, sevišķi svarīgi ir sadarboties par dzīvnieku eksporta veicināšanu, ko iesākām arī sadarbojoties ar Turciju un Šveici.

### ■ Birokrātiskā sloga mazināšana

Ievērojot klientu apkalpošanas procesa problēmu jautājumus, ļoti liels darbs tika ieguldīts, lai ieviestu Zemkopības Ministrijas, Ministru kabinets 2009. gada 20. februārī apstiprināto, koncepciju "Uz klientu vērsta pakalpojumu sniegšanas sistēmas izveide Zemkopības ministrijā un tās padotības iestādēs". Tās mērķis ieviest uz klientu vērstu pakalpojumu sniegšanas sistēmas valsts pārvaldē. Minēta koncepcija ir pamats ministrijas klientu apkalpošanas sistēmas attīstībai laikā līdz 2013. gadam. Darbojoties pie šīs koncepcijas, ZM ir noteikusi, ka LDC būs iestāde, kas nodrošinās tehnisko nodrošinājumu šīs koncepcijas ieviešanas periodā un kopā ar LAD veidos vienotu klientu reģistrācijas sistēmu.

2011. gadā tika turpināta elektroniskās informācijas reģistrēšanas sistēmas izstrāde, paredzot administratīvā sloga samazinājumu zemniekiem un pārējiem klientiem, kuri izmanto LDC datu bāzi.

### ■ LDC funkciju optimizācija

Nemot vērā budžeta samazinājumu, tika nolemts pārskatīt un optimizēt LDC funkcijas. Virspārraudzības darba veikšanai tika organizēts iepirkums, izvērtējot, kura organizācija varētu šo darbu izpildīt. Apmācību organizēšana un kursu organizēšana apliecību izsniegšanai darbam vienā ganāmpulkā par pārraugu vai mākslīgās apsēklošanas tehniķi, ar līgumu tika uzticēti Mākslīgās apsēklošanas stacijām un audzētāju organizācijām.

LDC izstrādāja jauno versiju sertificēto personu reģistram, organizējām apmācību iespējas un iespējas kārtot testu sertifikāta iegūšanai pakalpojuma sniegšanai ciltsdarba jomā.

Virspārraudzības darba nodrošināšanai tika noslēgts līgums ar Ciltsdarba centru un kazu audzētāju organizāciju, kas veica virspārraudzību piena šķirņu govju un kazu saimniecībās.

## **1.5. LDC atbildībā esošās nozares politikas jomas**

Aģentūra ņem līdzdalību lopkopības nozares politikas izstrādāšanā un ir atbildīga par tās īstenošanu.

Aģentūra īsteno politiku šādās jomās:

- dzīvnieku identifikācijas nodrošināšanā;
  - novietņu reģistra uzturēšanā;
  - piena kvotu sistēmas administrēšanā;
  - ciltsdarbā;
  - lopbarības ražotāju reģistra uzturēšanā;
  - piedalās ES un nacionālo subsīdiju administrēšanā;
  - piedalās personu sertifikācijas darbā pakalpojumu sniegšanai ciltsdarbā;
  - veicina lauksaimniecības dzīvnieku bioloģiskās daudzveidības saglabāšanu;
  - nodrošina metodisko vadību pārraudzības darba veikšanai piena un gaļas ražošanās jomā;
  - piedalās normatīvo aktu izstrādē;
  - veic citus normatīvajos aktos noteiktos uzdevumus.
-

## 2. Aģentūras funkciju veikšanai paredzamie finanšu līdzekļi un to avoti

Finanšu līdzekļi	2011. gadā plānotie ieņēmumi, Ls	2011.gada faktiskā Izpilde, Ls	%
Dotācija no vispārējiem ieņēmumiem	866 749	866 749	100
Pašu ieņēmumi, maksas pakalpojumi u.c.	563 091	522 265	93
ELFLA projektu un pasākumu īstenošana, dotācija no vispārējiem ieņēmumiem	400 000	400 000	100
Kopā Ls	<b>1 829 840</b>	<b>1 789 014</b>	<b>98</b>

### 2.1. LDC finansējums

LDC finansējumu veido:

- dotācija no vispārējiem ieņēmumiem, tajā skaitā valsts atbalsts lauksaimniecības un lauku attīstībai (atbalsta maksājumi);
- maksas pakalpojumi un citi pašu ieņēmumi;
- finansējums, piešķirts no Eiropas Lauksaimniecības fonda lauku attīstībai (ELFLA) Latvijas Lauku attīstības programmas 2007.-2013.gads atbalsta pasākuma "Tehniskā palīdzība" modulārās servera telpas izveidei.

#### *Maksas pakalpojumi*

2011.gadā LDC sniedza maksas pakalpojumus, saskaņā ar 2010.gada 18.maija Ministru kabineta noteikumiem Nr.455 „Noteikumi par valsts aģentūras „Lauksaimniecības datu centrs” sniegto publisko maksas pakalpojumu cenrādi”.

#### *Bilance*

2011.gadā ilgtermiņa ieguldījumu sastāvā ir notikušas būtiskās izmaiņas. Iegādātās tehnoloģiskās iekārtas un mašīnas (dīzeļģenerators) par Ls18 583, iegādāta modulārā servertelpa par Ls243 471, citi saimniecības pamatlīdzekļi par Ls8260 un licences par Ls8 110.

Būtiskās izmaiņas apgrozāmo līdzekļu sastāvā ir saistītas ar krājumu palielinājumu par Ls13 749, debitoru palielinājumu par Ls 67 237, nākamo periodu izdevumu un avansu par pakalpojumiem palielinājumu par Ls89 034, naudas līdzekļu palielinājumu par Ls46 398.

Kreditoru (saistību) apjoms palielinājās par Ls23 376.

2011.gada budžeta izpildes rezultāts ir pozitīvs, Ls394 095.

---

Lauksaimniecības datu centra aktīvi un pasīvi 2011.gadā  
(kopsavilkuma bilance), Latos

Nr. p/k		Gada sākumā	Gada beigās
1.	Aktīvi	466 651	884 122
1.1.	Ilgtermiņa ieguldījumi	230 525	431 578
1.2.	Apgrozāmie līdzekļi	236 126	452 544
2.	Pasīvi	466 651	884 122
2.1.	Pašu kapitāls	441 519	835 614
2.2.	Kreditori	25 132	48 508

Lauksaimniecības datu centra zembilances kontos uz 31.12.2011. ir uzrādīts:

- Nomātie aktīvi – Ls55 216;
- Zembilances aktīvi (prasības par prettiesiskā ceļā atsavinātiem aktīviem) – Ls2 969;
- Zembilances pasīvi (nākotnes nomas maksājumi) – Ls110 130.

**Pārskats par pamatbudžeta izdevumiem**

Lauksaimniecības datu centra izdevumi (budžeta izpilde), Latos

Nr. p/k	Rādītāji	2010.gads	2011.gads
<b>I</b>	<b>Izdevumi – kopā</b>	<b>1 513 260</b>	<b>1 700 188</b>
<b>1.</b>	<b>Uzturēšanas izdevumi</b>	<b>1 499 301</b>	<b>1 314 084</b>
1.1.	Atlīdzība	575 404	567 612
	<i>t.sk. atalgojumi</i>	<i>459 123</i>	<i>453 719</i>
1.2.	Komandējumi un dienesta braucieni	13 550	28 266
1.3.	Pasta, telefona un citi sakaru pakalpojumi	122 227	76 592
1.4.	Iestādes administratīvie izdevumi un ar iestādes darbības nodrošināšanu saistītie izdevumi	139 974	24 279
1.5.	Remonta darbi un iestādes uzturēšanas pakalpojumi	165 763	130 303
1.6.	Informācijas tehnoloģiju pakalpojumi	97 571	126 594
1.7.	Īre un noma	109 540	93 688

1.8.	Citi pakalpojumi	62 807	52 221
1.9.	Biroja preces un inventārs	38 714	29 986
1.10.	Kurināmais un enerģētiskie materiāli (degviela)	16 040	21 186
1.11.	Materiāli un izejvielas palīgražošanai (krotāliju iegāde)	102 828	98 452
1.12.	Kārtējā remonta un iestāžu uzturēšanas materiāli	6 717	36 896
1.13.	Budžeta iestāžu nodokļu maksājumi	48 166	28 009
<b>2.</b>	<b>Kapitālie izdevumi</b>	<b>13 959</b>	<b>386 104</b>

### Personāla vadības politika 2011.gadam

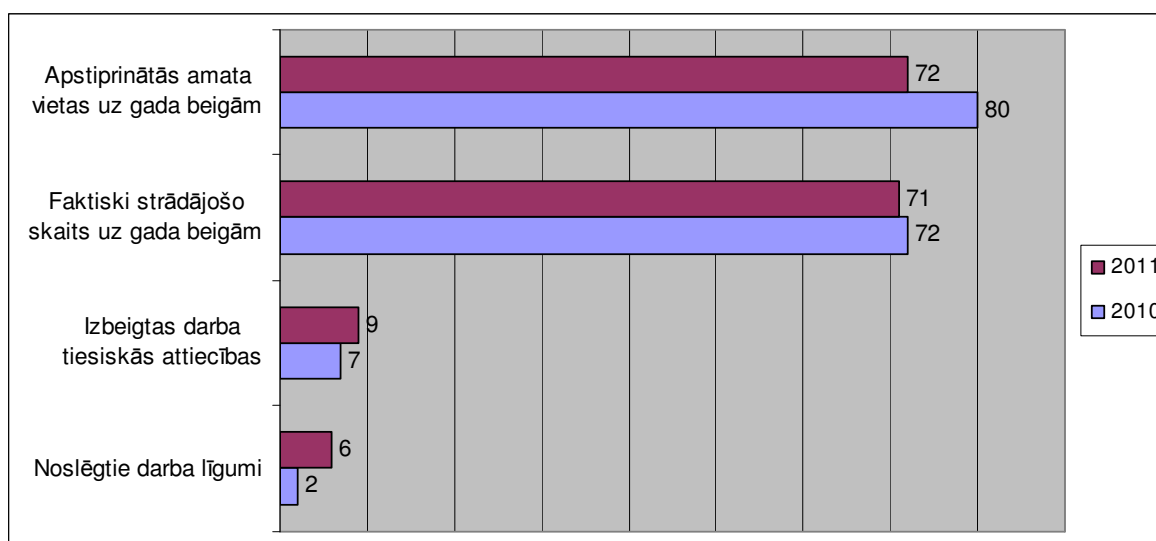
Valsts aģentūras "Lauksaimniecības datu centrs" personāla politikas pamatnostādnes atspoguļotas Aģentūras stratēģijā.

Aģentūras personāla politikas mērķis ir ilgtermiņā piesaistīt profesionālus un uz darba rezultātu orientētus darbiniekus, nodrošināt darbinieku profesionalitāti un izaugsmi, lai tie spētu efektīvi īstenot Aģentūrai noteikto funkciju izpildi un sniegto pakalpojumu kvalitāti.

Valsts aģentūrā "Lauksaimniecības datu centrs" uz 2011.gadu 02.janvāri apstiprinātas 72 amata vietas, t.sk., 12 ierēdņi. Reģionālajos klientu apkalpošanas centros nodarbināti 14 darbinieki.

2011.gadā ar Aģentūru tika noslēgti 6 darba līgumi, darba tiesiskās attiecības izbeidza 9 strādājošie (skat.1.att.). Galvenais iemesls darba tiesisko attiecību izbeigšanai ar darbiniekiem bija pašu darbinieku uzteikumi.

#### Personāla mainība

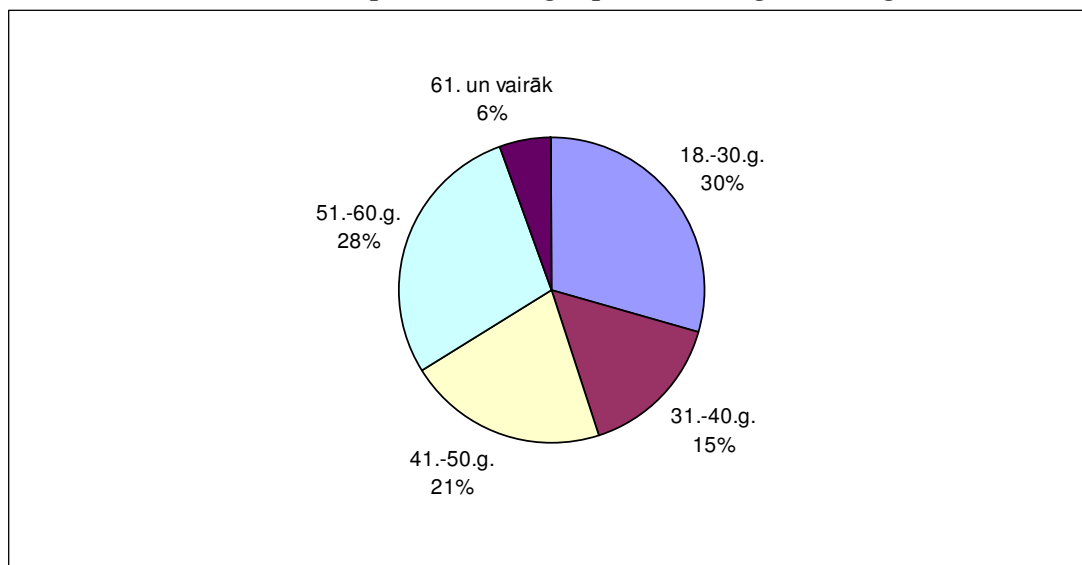


(1.attēls)



Izanalizējot un salīdzinot nodarbināto skaitu LDC pa vecuma grupām, vairāk nodarbināto ir vecuma grupās no 18-30 gadiem (21 darbinieks) un vecumā no 51-60 gadiem (20 darbinieki), 41- 50 gadiem (15 darbinieki), 31-40 gadiem (11 darbinieki), 61- vairāk gadu (4 darbinieki) (*skat.2.att.*)

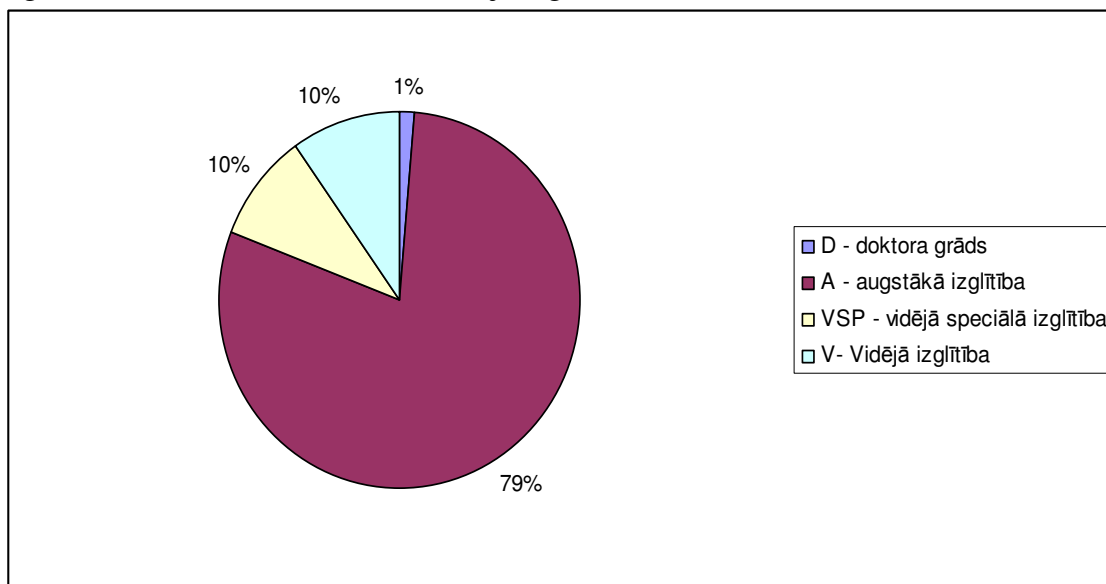
### Nodarbinātie pa vecuma grupām 2011.gada beigās.



(2.attēls)

### Izglītības līmeņa raksturojums.

Kopumā 2011.gadā no visiem LDC nodarbinātiem – 58 ir augstākā izglītība (79%), vienam ierēdnim Lauksaimniecības doktora zinātniskais grāds – LDC direktoram. 7 darbinieki (10%) ir ar vidējo speciālo izglītību un 7 darbinieki (10%) ar vidējo izglītību.



Lai īstenotu LDC funkciju sekmīgu izpildi, ierēdņi un darbinieki paaugstināja kvalifikāciju piedaloties dažādos institūciju organizētajosursos, semināros un mācību programmās. Ierēdņu un darbinieku apmācības tika plānotas, apkopojot ikgadējā novērtēšanā apzinātās mācību vajadzības.

Saskaņā ar LDC budžeta iespējām 2011.gadā apmācīti ap 17% strādājošo. Ierēdņi un darbinieki papildināja savas zināšanas jomās, kas saistītas ar tiešo darba specifiku un Valsts pārvaldi. IT darbinieki apmācīti speciālajos ar darba specifiku saistītajosursos.

Aģentūra ir orientēta uz attīstību ilgtermiņā, tādējādi nodrošinot saviem darbiniekiem stabilu darba vidi. Tā atbalsta darbinieku profesionālo attīstību, nodrošinot viņiem atbilstošas mācību un izaugsmes iespējas, atbilstoši darbinieka uzņēmībai, iniciatīvai un mērķtiecībai.

Visiem Aģentūras darbiniekiem ir tiesības iesniegt savus priekšlikumus Aģentūras personāla politikas papildināšanai un pilnveidošanai.

Aģentūras darbinieka darbības un tās rezultātu novērtēšana tiek veikta saskaņā ar instrukciju „Darbinieka un amatpersonas darbības un tās rezultātu novērtēšanas kārtība Valsts aģentūrā „Lauksaimniecības datu centrs

### 3. Darbības stratēģijas īstenošana 2011. gadā

#### ***Budžeta programma “Pārtikas drošība un kvalitāte, dzīvnieku veselība”***

No budžeta programmas 2010 gadā tika finansēti šādi galvenie pasākumi:

- Dzīvnieku, ganāmpulku un novietņu reģistra uzturēšana;
- Novietņu apsekošanas rezultātu reģistrēšana;
- Laboratorisko izmeklējumu rezultātu reģistrēšana;
- Valsts atbalsta administrēšana .

#### Politikas rezultāti

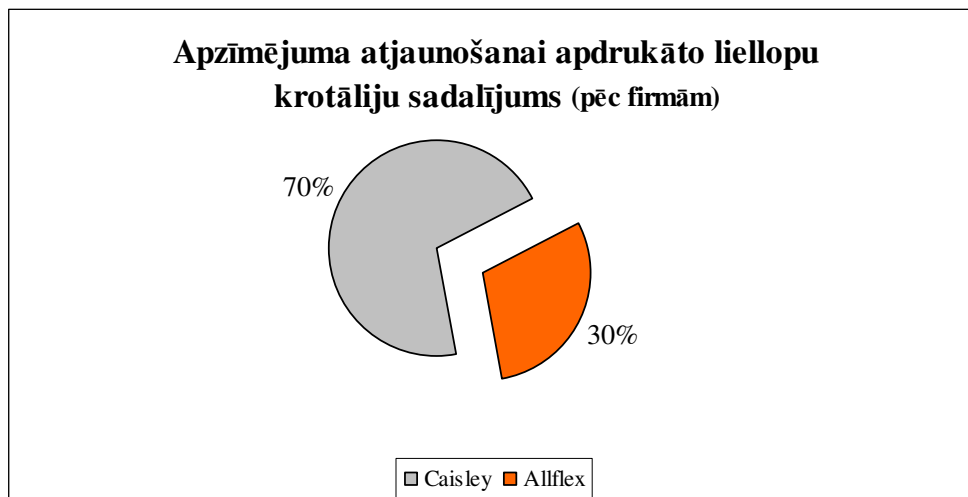
Īstenojot valsts budžeta programmu, 2011. gadā LDC nodrošināja dzīvnieku identifikāciju un datu bāzes darbību gan ganāmpulku, gan novietņu, gan dzīvnieku reģistriem.

LDC izveidoja jaunus elektroniskos pakalpojumus, nodrošināja iespēju telefoniski pasūtīt dzīvnieku identifikācijas līdzekļus, pieauga to personu skaits, kuri izmanto autorizēto datu bāzes sadaļu informācijas apskatei un analīzei, kā arī datu ievadei.

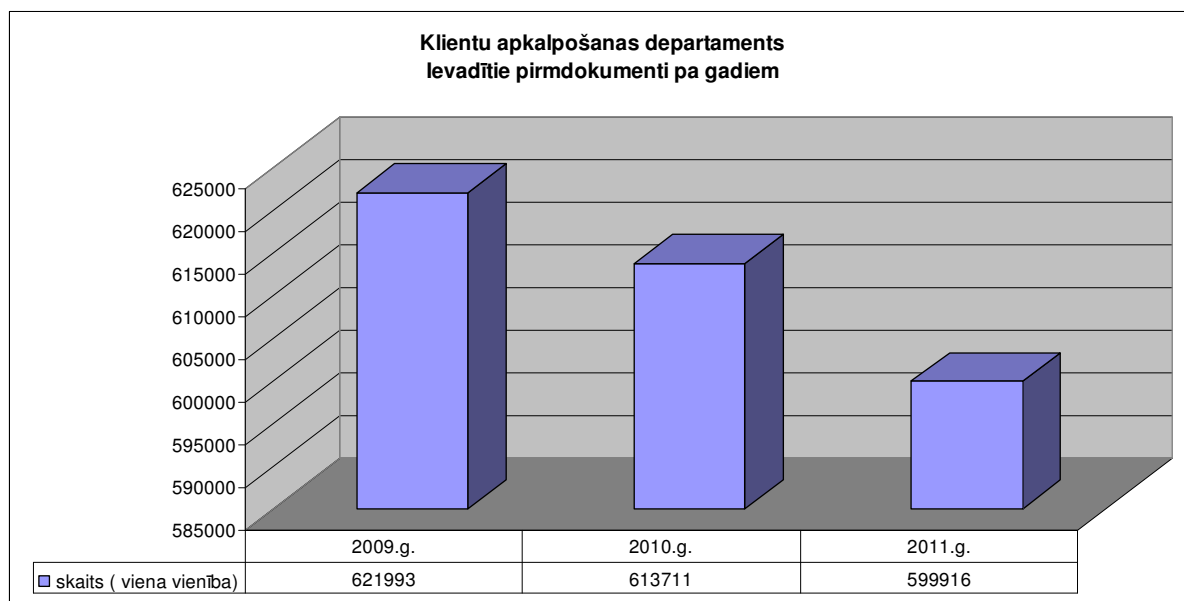
#### Darbības rezultāti

2011.gadā ir reģistrēti 2330 jauni ganāmpulki, nodrošināti vairāk kā 51658 komplektu identifikācijas līdzekļu lauksaimniecības dzīvnieku apzīmēšanai, apkalpoti vairāk kā 66237 klientu, datu bāzē ievadīta informācija no vairāk kā 188473 pirdokumentiem, nodrošināta elektroniskā kautuvju ziņošanas sistēmas darbība par informācijas ziņošanu par dzīvnieku nokaušanas rezultātiem. Ir ieviesta savākšanas centru elektroniskā ziņojumu sistēma, lai uzņēmējiem nodrošinātu un paātrinātu eksporta kravu nosūtīšanu. Domājot par klientu apkalpošanas kvalitāti, veicinot pieejamākus pakalpojumus klientiem ir uzlabota un paplašināta elektroniskā datu ievade , kurā klienti var paziņot informāciju un datus par dzīvnieku reģistru. 2011. gadā ir noslēgti 876 līgumi par elektronisko datu ievadi. Saņemti 28967 pieteikumi dzīvnieku apzīmēšanas līdzekļu izgatavošanai no kuriem 9905 jeb 42% ir reģistrēti telefoniski. Klientu ērtībai tiek piedāvātas divu kompāniju dzīvnieku apzīmēšanas līdzekļi , kā arī tiek meklēti jauni risinājumi, lai uzlabotu jau esošo piedāvājumu. Uz doto brīdi saskaņā ar iepirkumu tiek piedāvāti Francijā un Vācijā ražotie dzīvnieku apzīmēšanas līdzekļi, kas atbilst ISO un ICAR prasībām un ir piemēroti Latvijas apstākļiem.

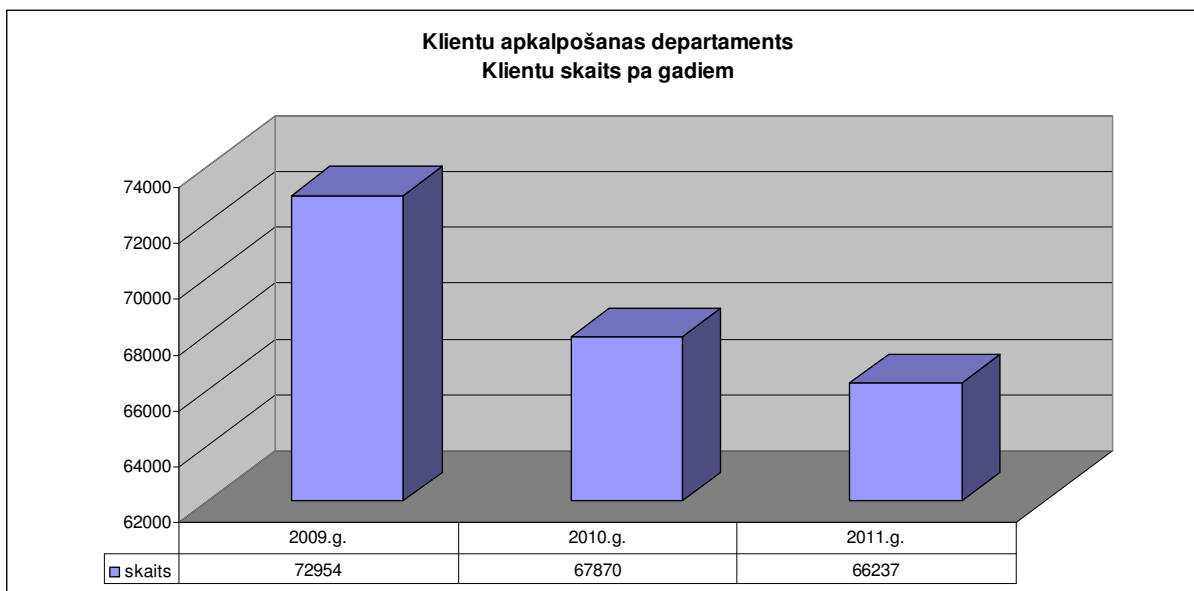
### Dzīvnieku identifikācijas līdzekļu nodrošinājums 2011.gadā



## Ievadītie dzīvnieku reģistra pirmdokumenti 2011.gadā



## Klientu apkalpošana 2011. gadā.



### 3.DARBĪBAS VIRZIENS “LAUKU UZŅĒMĒJDARBĪBAS ATTĪSTĪBAS VEICINĀŠANA”

#### ■ Budžeta programma “Valsts atbalsts lauksaimniecības un lauku attīstībai, sabiedriskā finansējuma administrēšana un valsts uzraudzība lauksaimniecībā”

No budžeta programmas 2011.gadā tika finansēti šādi galvenie pasākumi:

- valsts atbalsts (subsīdijas) pārraudzības darba nodrošināšanai;
- lauksaimniecības datu (piena kvalitātes, piena kvotu u.c.) reģistru uzturēšanas nodrošināšana;
- valsts un ES atbalsta administrēšana (informācijas gatavošana maksājumu saņemšanai).

#### Politikas rezultāti

Valsts budžeta programmā tika nodrošināta piena pārraudzības programmas darbība, nodrošinot informācijas piegādi klientiem datu analīzei ganāmpulka attīstībai. Papildus pārraudzības datiem tika nodrošināta iespēja sekot līdzi piena kvalitātes rādītāju rezultātiem, kas ļāva operatīvi reaģēt un veikt uzlabojumus, ja rādītāji pasliktinājās un ietekmēja piena cenu. Tika nodrošināta novietņu reģistra uzturēšana un atbilstoši jaunākajām normatīvo aktu prasībām attīstīta datu bāze.

#### Darbības rezultāti

Atbalsta pasākumu mērķis ir nodrošināt lauksaimniecības dzīvnieku reģistrēšanu, piena un gaļas pārraudzības programmu attīstību, veicinot informācijas pieejamību datu analīzei un tālākai saimniecības attīstības plānošanai.

#### Reģistra dati

Liellopu skaits saimniecībā	01.01.2012				
	Saimniecības ar attiecīgo liellopu skaitu		Liellopi grupā		
	Skaitis	%	kopā	sl.govis	Gaļas liellopi
1	8987	25,9	8987	5 723	3264
2	7681	22,1	15362	7 570	7792
3-5	8127	23,4	30091	12 982	17109
6-9	3300	9,5	23832	9 612	14220
10-19	3140	9,0	42491	18 028	24463
20-29	1192	3,4	28529	11 531	16998
30-49	985	2,8	37294	14 724	22570
50-99	770	2,2	52957	20 396	32561
100-199	345	1,0	47360	20 082	27278
200-299	95	0,3	23129	9 722	13407
>=300	113	0,3	70016	33 795	36221
Kopā	<b>34 735</b>	<b>100,0</b>	<b>380 048</b>	<b>164 165</b>	<b>215883</b>

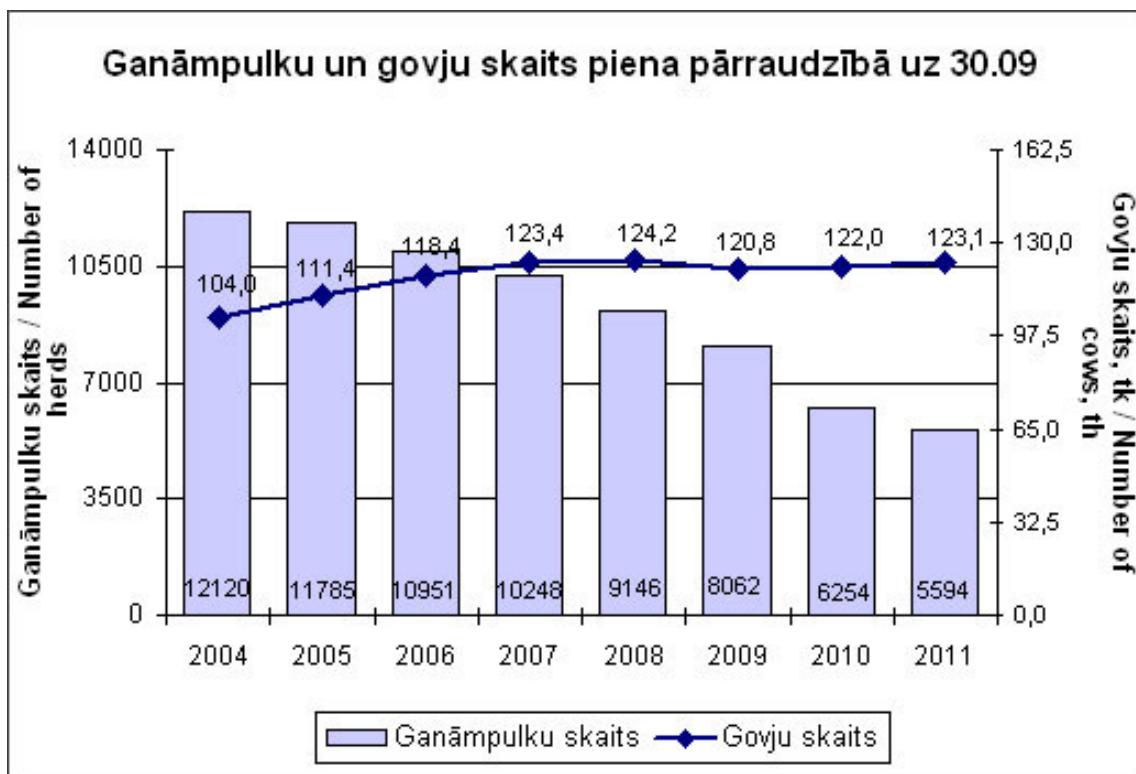
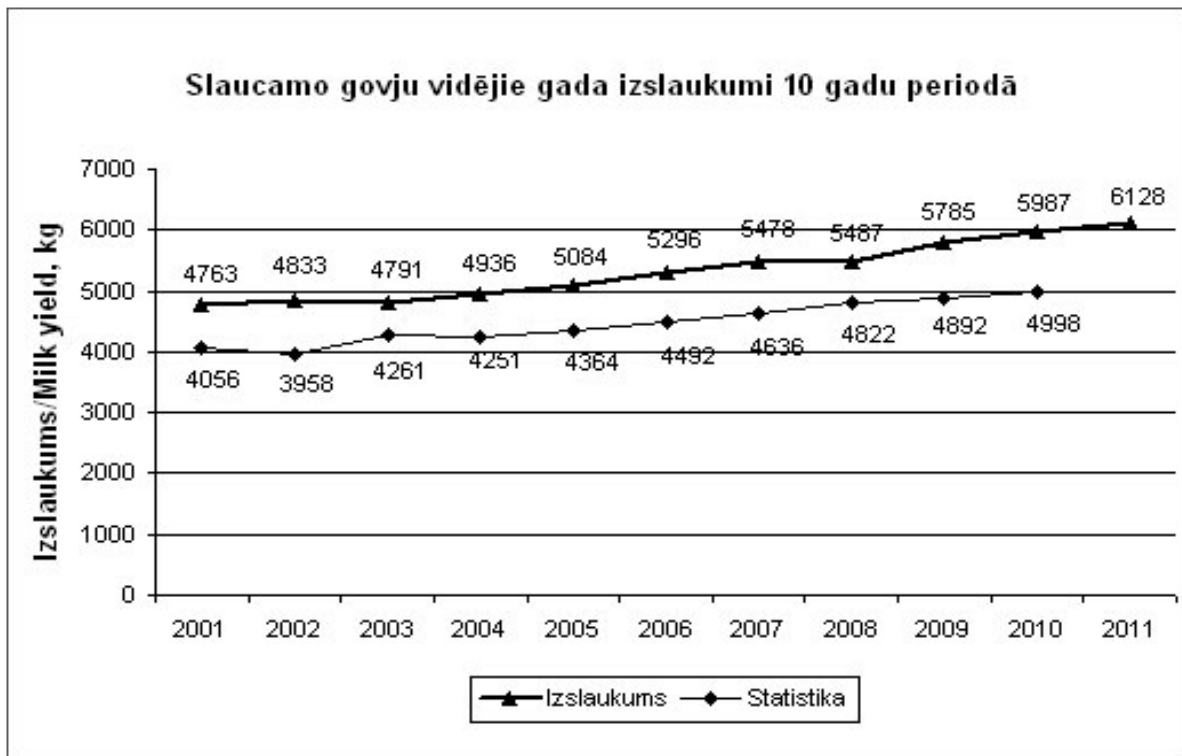
Aitu skaits saimniecībā	01.01.2012			
	Saimniecības ar attiecīgo aitu skaitu		Aitu skaits	
	Skaits	%	Skaits	%
1-5	2 174	49,1	5762	7,2
6-10	743	16,8	5746	7,2
11-15	356	8,0	4553	5,7
16-20	234	5,3	4228	5,3
21-50	557	12,6	17548	21,9
51-100	223	5,0	15807	19,7
>100	138	3,1	26401	33,0
Kopā	4 425	100,0	80 045	100,0

Kazu skaits saimniecībā	01.01.2012			
	Saimniecības ar attiecīgo kazu skaitu		Kazu skaits	
	Skaits	%	Skaits	%
1-5	2411	83,5	5418	40,1
6-10	301	10,4	2224	16,5
11-15	82	2,8	1050	7,8
16-20	35	1,2	625	4,6
21-50	32	1,1	984	7,3
51-100	16	0,6	1193	8,8
>100	11	0,4	2005	14,9
Kopā	2 888	100,0	13 499	100,0

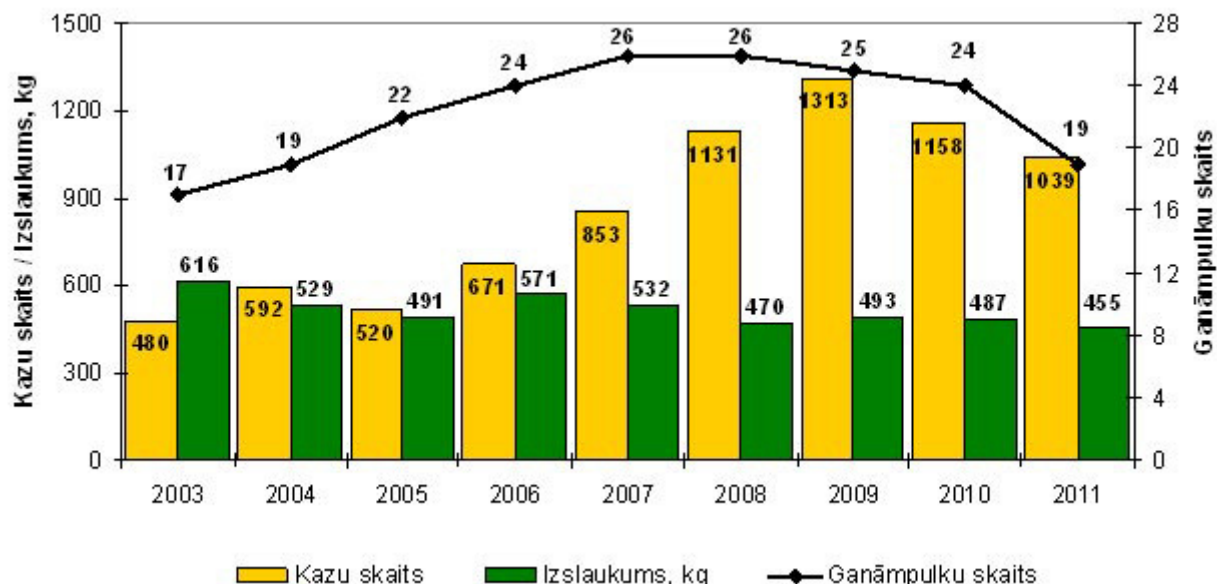
Zirgu skaits saimniecībā	01.01.2012			
	Saimniecības ar attiecīgo zirgu skaitu		Zirgu skaits	
	Skaits	%	Skaits	%
1-2	5497	89,8	6034	52,4
3-4	292	4,8	976	8,5
5-10	214	3,5	1446	12,6
11-20	76	1,2	1099	9,5
21-50	31	0,5	945	8,2
51-100	10	0,2	618	5,4
>100	3	0,0	401	3,5
Kopā	6 123	100,0	11 519	100,0

	2010	2011
<b>Liellopi</b>		
Eksportēti	41743	54393
audzēšanai	35162	47091
kaušanai	6581	7302
Kauti kautuvēs	92316	92865
Kauti pašpatēriņam	16281	12001
<b>Aitas</b>		
Eksportēti	353	1262
audzēšanai	2	1015
kaušanai	351	247
Kauti kautuvēs	8672	11297
<b>Kazas</b>		
Eksportēti	170	17
audzēšanai	170	17
kaušanai	0	0
Kauti kautuvēs	39	25
<b>Zirgi</b>		
Eksportēti	686	863
audzēšanai	686	862
kaušanai	0	1
Kauti kautuvēs	407	519
<b>Cūkas</b>		
Eksportēti	146851	170851
audzēšanai	54557	55818
kaušanai	92294	115033
Kauti kautuvēs	328156	333023
<b>Mājputni</b>		
Eksportēti	158571	160772
audzēšanai	18360	0
kaušanai	140211	160772
Kauti kautuvēs	15146559	14797829

## Piena pārraudzības rezultāti 2011

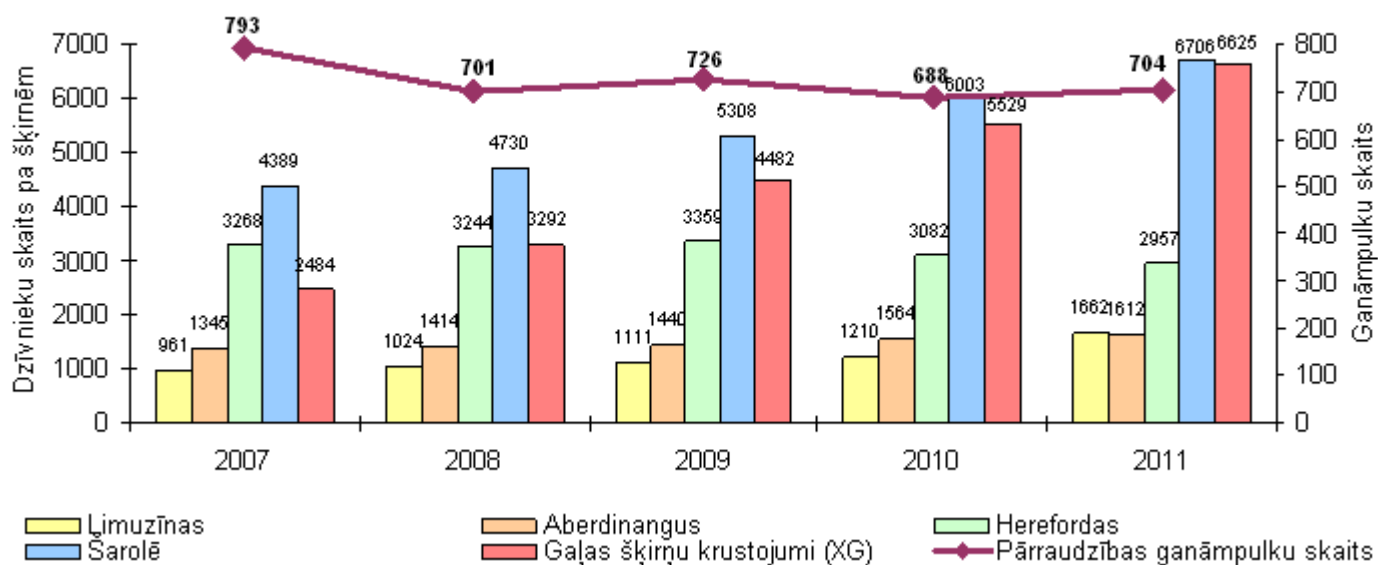


### Oficiālie kazu piena pārraudzības rezultāti



### Gaļas pārraudzības rezultāti

#### Dzīvnieku un ganāmpulku skaita izmaiņas pa gadiem



LDC nodrošina valsts pārvaldes funkciju izpildi ciltsdarbā un piena kvotu administrēšanā. LDC piena ražotāju reģistrā katru mēnesi tiek reģistrēta informācija par piena pircēju iepirkto pienu no piena ražotājiem un reizi pusgadā tiek apkopota informācija par tiešajā tirdzniecībā pārdotajiem piena apjomiem.

Piena kvotu sistēmā ir notikušas būtiskas izmaiņas, jo samazinoties piena iepirkuma cenai, strauji samazinājās aktīvo piena ražotāju skaits, kā arī daudzi no piena ražotājiem pārveidoja kvotas no piegādes uz tiešo tirdzniecību.



## Piegādes kvotas izpilde

**747 127 365** Apstiprinātais kvotas lielums uz 01.04.2011.

Kvotas gads	PG aktīvo ražotāju skaits	Nodotais piens, kg	Vidējais faktiskais tauku, %	Izlīdzinātā kopējā izpilde, kg	PG kvotas lielums, kg	Izpilde pret apstiprināto PG kvotas lielumu, %	PG kvotas lielums ar pagaidu pārveidošanu, kg	Izpilde kopā, %
2011/2012*	10 496	677 297 770	4,20	684 540 864	747 127 365	91,62%	742 219 809	92,24%
2010/2011	10 832	635 596 715	4,27	647 796 683	738 964 267	87,66%	733 040 993	88,37%
2009/2010	11 667	594 301 042	4,33	608 973 566	719 683 007	84,62%	717 543 114	84,87%
2008/2009	16 097	630 809 887	4,29	661 052 996	725 538 102	91,11%	723 436 172	91,38%
2007/2008	19 031	631 611 827	4,30	661 785 457	717 342 228	92,26%	717 595 808	92,22%
2006/2007	21 159	610 303 827	4,28	636 969 099	715 403 768	89,04%	716 153 708	88,94%
2005/2006	22 920	542 566 717	4,29	567 550 573	677 568 191	83,76%	678 417 410	83,66%
2004/2005	24 405	444 920 408	4,25	460 051 829	631 855 798	72,81%	632 333 090	72,75%

- **dati uz 01.04.2012.**

## Tiešās tirdzniecības kvotas izpilde

**18 613 933** Apstiprinātais kvotas lielums uz 01.04.2011.

Kvotas gads	TT aktīvo ražotāju skaits	Pārdotie piena produkti piena ekvivalentā, kg	TT kvotas lielums, kg	Izpilde pret apstiprināto TT kvotas lielumu, %	TT kvotas lielums ar pagaidu pārveidošanu, kg	Izpilde kopā, %
2011/2012*	724	9 937 095	18 613 933	53,39%	23 611 489	42,09%
2010/2011	1 342	20 058 940	19 195 434	104,50%	25 118 708	79,86%
2009/2010	1 971	26 425 100	30 970 163	85,32%	33 110 056	79,81%
2008/2009	1 492	12 907 911	17 682 858	73,00%	19 784 788	65,24%
2007/2008	1 252	10 282 888	11 305 772	90,95%	11 052 192	93,04%
2006/2007	1 496	10 493 126	13 244 232	79,23%	12 494 292	83,98%
2005/2006	1 808	10 749 412	17 826 809	60,30%	16 977 590	63,32%
2004/2005	2 259	10 424 247	63 539 202	16,41%	63 061 910	16,53%

\* **dati uz 24.04.2012. par 2011./2012. kvotas gadu**

#### **4. DARBĪBAS VIRZIENS “DABAS RESURSU ILGTSPĒJĪBAS SAGLABĀŠANA”**

##### ***Budžeta programma “Ģenētisko resursu ilgtspējības saglabāšana”***

- Ģenētisko resursu valsts uzraudzība un aizsardzība;
- valsts atbalsta pasākumi ģenētisko resursu saglabāšanā.

##### ***Budžeta programma “Kultūraugu un lauksaimniecības dzīvnieku resursu aizsardzība, saglabāšana, un aprites uzraudzība”***

- nodrošināta kultūraugu resursu uzraudzību un saglabāšana;
- nodrošināta dzīvnieku ģenētisko resursu saglabāšana.

##### *Politikas rezultāti*

Tika nodrošināta programmas par valsts atbalstu dzīvnieku īpašniekiem par ģenētisko resursu saglabāšanu, īstenošana.

Uzlabojas eksportā nosūtamo dzīvnieku kvalitāte, līdz ar to tika veicinātas eksporta iespējas gan uz trešajām valstīm, gan uz Eiropas Savienības dalībvalstīm.

Tika izveidota dzīvnieku savākšanas centru apkalpes programma, nodrošinot iespēju ātri saņemt eksporta pases liellopiem.

##### *Darbības rezultāti*

Katru gadu tiek pārskatīta ģenētisko resursu saglabāšanas programma, pārskatīti rādītāji, mērķi, uzdevumi, jo programmas realizācijā ir iesaistīti dzīvnieku īpašnieki, kuri nodrošina šo dzīvnieku turēšanu, ēdināšanu un atražošanu. Tādēļ ir ļoti svarīgi, lai dzīvnieka turētājs būtu ieinteresēts saglabāt šos dzīvniekus ne tikai kā kultūrvēsturisku mantojumu, bet arī gūtu ekonomisko atdevi no šo dzīvnieku audzēšanas.

2011.gadā tika veikta dzīvnieku audzēšanas organizāciju ciltsdarba programmu izvērtēšana un tika sagatavoti priekšlikumi un ieteikumi tām organizācijām, kurām beidzas ciltsdarba programmu realizācijas periods un jāizstrādā jaunas ciltsdarba programmas.

#### **5. DARBĪBAS VIRZIENS “NOZARU PĀRVALDĪBA”**

##### **■ Budžeta programma “Politikas plānošana, īstenošana un uzraudzība”**

- vispārējs atbalsts aģentūras darbības nodrošināšanai.

Šī budžeta programma pilda politikas plānošanas un atbalsta funkcijas citām budžeta programmām, un tajā īstenoti pasākumi, lai aģentūras stratēģijas plānošana un īstenošana noritētu efektīvi un kvalitatīvi. Efektīva politikas plānošanas un atbalsta funkciju veikšana veicina citu budžeta programmās iekļauto politikas rezultātu sasniegšanu.

Programmā noteikto rezultatīvo rādītāju izpildi īstenojot, aģentūra piedalījās tiesību aktu izstrādē, politikas veidošanā iesaistot nevalstiskās organizācijas un aktīvi pārstāvēt Latvijas intereses starptautiskajās organizācijās un ES lēmumu pieņemšanas institūcijās.

##### *Politikas rezultāti*

Viens no svarīgākajiem faktoriem, kas nodrošina plānotā darba rezultāta sasniegšanu, ir pastāvīga zināšanu papildināšana. No kopējā darbinieku skaita 41 % darbinieku ir apmeklējuši mācības, plānoto (30 %) pārsniedzot par 36 %.

Lai nodrošinātu koordinētu valsts un sabiedrisko organizāciju darbību aģentūras kompetencē esošo uzdevumu attīstības veicināšanā, sagatavotu un izvērtētu priekšlikumus un nozares regulējošo normatīvo aktu projektus, analizētu starptautisko un starpvalstu normatīvo aktu un līgumu ietekmi, aģentūra ir izveidojusi ciešu sadarbību ar sociālajiem partneriem un nevalstiskajām organizācijām. Katru gadu aģentūra slēdz sadarbības līgumus ar nevalstiskajām organizācijām par informācijas apmaiņu un datu bāzes izmantošanas kārtību.

Valsts budžeta programmā politikas rezultāti ir sasniegti atbilstoši plānotajam.

## 6. Sniegtie pakalpojumi

Aģentūras sniegto pakalpojumu kvalitatīvie rādītāji:

- klientiem sniegtie pakalpojumi ir nodrošināti noteiktajos termiņos (pārraudzības informācijas atskaites 1x mēnesī, kvotu un dzīvnieku reģistra atskaites 1x gadā, interneta pakalpojumu, veidlapu un dzīvnieku identifikācijas līdzekļu nodrošināšana - regulāra);
- klientu personas datu aizsardzības nodrošināšana;
- informācijas nodrošināšana Centrālajai Statistikas pārvaldei par dzīvnieku un piena kvotu reģistriem par katru klientu;
- elektroniskās sistēmas izveidošana informācijas ziņošanai par dzīvnieku liemeņu cenām un tirdzniecības apjomiem;
- nodrošināta informācija Eiropas Savienības un valsts atbalsta maksājumu saņemšanai Lauku atbalsta dienestam;
- nodrošināta informācija un pieeja datu bāzei Pārtikas un Veterinārajam dienestam
- ir papildināta ģenētisko resursu saglabāšanas programma ar kazkopības datu bāzi un izstrādāta aitu pārraudzības programma;
- ciltsdarbā iesaistīto personu sertificēšana un to datu administrēšana;
- centra speciālisti piedalās daudzās Zemkopības ministrijas darba grupās par likumdošanas izstrādāšanu, sadarbības projektos;
- noorganizēti vairāki semināri šķirnes dzīvnieku audzētāju organizācijām;
- attīstīta mājas lapas publiskā un autorizētā sadaļa, izveidojot iespēju apskatīt jaunas tabulas par dzīvnieku statistiku, ciltsdarbu, kautuvju elektroniskās informācijas ziņošanu;
- lopbarības ražotāju reģistra un piena kvalitātes rādītāju reģistra sistēmas izveidošana;

## 7. Vadības un darbības uzlabošanas sistēmas

Īstenojot Ministru kabinetā apstiprināto koncepciju “Uz klientu vērsta pakalpojumu sniegšanas sistēmas izveide Zemkopības ministrijā un tās padotības iestādēs”, aģentūra turpina aktīvu darbu pie organizatoriskās un procesu pilnveidošanas un informācijas koplietošanas risinājumu radīšanas. Minētie pasākumi tiek īstenoti ERAF projektā “Zemkopības ministrijas un tās padotībā esošo iestāžu vienotas informācijas telpas izveide”.

Pakalpojumu sniegšanas un pakalpojumu pārvaldības jomā ir izvirzīts mērķis – nodrošināt iespēju zemkopības nozares klientiem centralizēti saņemt informāciju par pakalpojumiem, pieteikties pakalpojumu saņemšanai un saņemt pakalpojumus pašapkalpošanās režīmā.

Mērķa īstenošanas pamatā ir šādas pamatnostādnes:

- vienas pieturas aģentūras un publiskās pārvaldes reformas principu izmantošana, ko nosaka Valsts kanceleja, RAPLM un politikas plānošanas dokumenti;
  - nozares līmenī ieviest jaunas lomas, sadalot atbildību starp pakalpojumu pārvaldniekiem, pakalpojumu turētājiem un pakalpojumu sniedzējiem;
  - veicināt nozares portāla, zvanu centra un e-pasta kā komunikācijas kanālu izmantošanu;
  - vienota ZM padotībā esošo iestāžu klientu bāze, vienota klientu identifikācija, autentifikācija un autorizācija;
  - pakalpojumu pilnveidošanas un optimizācijas uzdevums ir pakalpojumu pārvaldības speciālista funkcija;
  - vienots un centralizēti pārvaldīts nozares pakalpojumu katalogs;
  - vienota metodoloģiska pieeja pakalpojumu definēšanai un procesu aprakstīšanai;
  - e-pakalpojumu dzīves cikla pārvaldība;
  - koordinēta pakalpojumu sniegšanas līmeņu un pakalpojumu sniegšanas kanālu noteikšana; pakalpojumu pārvaldībā izmantot izmērāmus pakalpojumu sniegšanas rādītājus.
-

## 9. KOMUNIKĀCIJA AR SABIEDRĪBU

Īpaša uzmanība tika pievērsta lauksaimnieku informēšanai par aģentūras pasākumiem, kā arī izmaiņām likumdošanā un valsts atbalsta maksājumiem. Tika noorganizētas vairākas reģionālās sanāksmes. Lauksaimnieki regulāri saņēma informāciju gan par pasākumu sākuma, gan beigu termiņu – tā tika ievietota mājas lapā, izplatīta caur reģionu speciālistiem.

Turpinājās lauksaimnieku informēšana par rezultātiem piena kvotu izpildē, kļūdu labojumiem dzīvnieku reģistrā, piena pārraudzībā ar mobilā tālruņa īsziņu starpniecību.

Aģentūrā ik dienas darbojās “ telefona” līnija, pa kuru ir iespējams pasūtīt krotālijas. Piezvanot uz aģentūru, jebkurš interesents varēja saņemt speciālistu atbildes uz jautājumiem, kas saistīti ar aģentūras pārzinātajām jomām.

Regulāri tiek aktualizēta informācija aģentūras mājas lapā [www.ldc.gov.lv](http://www.ldc.gov.lv). Aktuāli temati tiek ievietoti mājas lapas sadaļā “Jaunumi” un “Jautājumi un atbildes”, kur ikvienam interesentam ir iespēja interaktīvi izteikt savas domas par sagatavotajiem dokumentu projektiem vai arī uzdot jautājumu aģentūras speciālistiem.

## 10. Aģentūras darba plāns 2012.gadam un projekti 2012.-2013.g.

Galvenie uzdevumi:

- Nodrošināt normatīvajos aktos noteiktu funkciju un uzdevumu izpildi par dzīvnieku reģistru, piena un gaļas pārraudzību, piena kvotām, ciltsdarbu un citiem jautājumiem;
- dzīvnieku audzētāju organizāciju izvērtēšana un atzīšana;
- datu apmaiņa ar citām valsts informatīvām sistēmām;
- sadarbība ar Eiropas Komisiju (dzīvnieku un piena reģistri), ICAR (piena pārraudzība) un INTERBULL (ciltsvērtības noteikšana);
- Baltijas valstu un citu konferenču organizēšana;

Jaunie darba uzdevumi:

- Lopbarības ražotāju reģistra uzturēšana;
- Piena kvalitātes kontroles vienotas datu bāzes uzturēšana.

Darba projekti 2012.-2013.gadam:

- Elektroniskās sistēmas pilnveidošana informācijas ziņošanai par dzīvnieku reģistru;
- Jauno Eiropas Savienības prasību ieviešana aitū un kazu reģistram;
- Jauno Eiropas Savienības prasību TRACE sistēmas uzturēšanai ieviešana;
- Cirka dzīvnieku reģistra izveidošana;
- Bioloģisko saimniecību datu bāzes attīstība;
- Mājas (istabas) dzīvnieku reģistra pilnveidošana;
- Piedalīšanās projektā par Zemkopības ministrijas un tās padotībā esošo iestāžu uz klientu orientētas pakalpojumu sniegšanas sistēmas izveidi, Vienas pieturas aģentūras izveides projekta realizācija.

## Paredzamie notikumi, kas varētu būtiski ietekmēt aģentūras darbību nākotnē.

Budžeta samazinājums, kas varētu ietekmēt aģentūrai deleģēto funkciju izpildes nodrošināšanu, kā arī zems atlīdzības līmenis augsti kvalificētiem profesionāliem speciālistiem ietekmē kadru mainību, kas attiecīgi traucē plānot attīstības projektus.

## Informācija par būtiskiem riskiem un neskaidriem apstākļiem, ar kuriem aģentūra saskaras.

Būtiskie riski iestādes darbībā ir nav skaidras vīzijas un stratēģijas kādā veidā tiek plānota nozares attīstība, notiek straujas izmaiņas gan izstrādātajos stratēģijas plānos, gan normatīvajos aktos, kas neļauj prognozēt iestādes darbību.