

## Saturs

Priekšvārds

1. Valsts aģentūras „Lauksaimniecības datu centrs” juridiskais statuss
2. Valsts aģentūras „Lauksaimniecības datu centrs” galvenie darbības virzieni
3. Valsts aģentūras „Lauksaimniecības datu centrs” paveiktais un attīstības perspektīvas
  - 3.1. Aģentūras darbības rezultāti par 2009. gadu
  - 3.2. Aģentūras funkciju veikšanai paredzami finanšu līdzekļi un to avoti
  - 3.3. Aģentūras sniegto pakalpojumu kvalitatīvie rādītāji
4. Budžeta informācija. Valsts budžeta finansējums un tā izlietojums
  - 4.1. LDC finansējums
  - 4.2. Pārskats par pamatbudžeta izdevumiem
5. Personāla vadības politika 2009. gadam
6. Aģentūras plāni un projekti

## 1. Priekšvārds

### *Godātais lasītāj!*

Valsts aģentūra Lauksaimniecības datu centrs ir sagatavojusi 2009.gada publisko pārskatu, kurā ir atspoguļoti mūsu darbības rezultāti un paveiktie uzdevumi.

Īstenojot Aģentūras darbības un attīstības stratēģiju tika paveikti uzdevumi šādos virzienos: dzīvnieku, ganāmpulku un novietņu reģistra uzturēšana, piena kvotu sistēmas uzturēšana un administrēšana, lauksaimniecības dzīvnieku ģenētisko resursu saglabāšana, aizsardzība un aprites uzraudzība, lauku konsultatīvā un informācijas apmaiņas sistēmas izveidošana. Veiksmīgi tika turpināta aģentūras starptautiskā sadarbība ar ārvalstu partneriem ICAR, INTERBULL, EAAP uzlabojot programmu nodrošinājumu un datu apmaiņu par dzīvnieku vērtēšanu un pārraudzību.

Stratēģijā noteiktos mērķus mēs īstenojām kopa ar klientu un reģionu apkalpošanas nodaļām, tādējādi veicinot klientiem iespēju saņemt pakalpojumu pēc iespējas ātrāk un kvalitatīvāk.

2009. gadā mūsu mērķis, bija atvieglot darbu mūsu klientiem, modernizējot mūsu sniegtos pakalpojumus.

Ivans Vorslovs  
Valsts aģentūras  
Lauksaimniecības datu centrs  
Direktors

## **1. Valsts aģentūras „Lauksaimniecības datu centrs” juridiskais statuss un struktūra**

Valsts aģentūra „Lauksaimniecības datu centrs” (turpmāk – aģentūra) ir Zemkopības ministrijas pārraudzībā esošā valsts pārvaldes iestāde.

Aģentūra izveidota, lai nodrošinātu valstī vienotu informācijas datu bāzi par dzīvniekiem un lopkopības nozari. Datu bāze izmantojama uzraudzības, administrēšanas un kontroles funkciju nodrošināšanai.

Aģentūras darbību reglamentē Valsts aģentūras „Lauksaimniecības datu centrs” nolikums, apstiprināts 2004.gada 03.augustā, Ministru kabineta noteikumi Nr.663.

Aģentūras struktūra:

- Direktors
- Direktora vietnieks
- Trīs departamenti:
  - Klientu apkalpošanas departaments
  - Lauksaimniecības departaments
  - Finanšu un administratīvais departaments
- Informācijas tehnoloģiju un atbalsta nodaļa
- Informatīvo sistēmu izstrādes nodaļa

## **2. Aģentūras galvenie darbības virzieni**

Valsts aģentūra „Lauksaimniecības datu centrs” (turpmāk –datu centrs) ir izveidota ar mērķi sniegt publiskos pakalpojumus lopkopības jomā. Ciltsdarba valsts inspekcijas reorganizācijas rezultātā datu centrs pārņēma inspekcijas funkcijas, kas saistītas ar personu sertifikāciju, virspārraudzības darba organizēšanu, komersantu, kuri nodarbojas ar mākslīgās apsēklošanas pakalpojumu sniegšanu reģistrēšanu, kā arī ciltsdarba organizāciju atzīšanu un ciltsdarba plānu izvērtēšanu.

2.1. Aģentūrai ir šādas funkcijas:

- nodrošināt valsts pārvaldes funkciju veikšanai nepieciešamo informāciju lopkopības nozarē atbilstoši attiecīgo jomu regulējošajos normatīvajos aktos noteiktajām prasībām;
- īstenot valsts un starptautiskās programmas attiecībā uz ganāmpulku, novietņu, dzīvnieku, dzīvnieku īpašnieku (turētāju) un barības apritē iesaistīto personu reģistru, veikt reģistru uzturēšanu un administrēšanu, ievērojot ES prasības;

- īstenot valsts un starptautiskās programmas attiecībā uz piena kvotām, veikt piena kvotu reģistra uzturēšanu un piena kvotu administrēšanu, ievērojot ES prasības;
- ieviest valstī vienotu ciltsdarba informācijas sistēmu piena un gaļas pārraudzībai un lauksaimniecības dzīvnieku ciltsvērtības noteikšanai, ievērojot ICAR un INTERBULL prasības;
- informēt sabiedrību par normatīvajiem aktiem, kas regulē ganāmpulku, novietņu, dzīvnieku un dzīvnieku īpašnieku (turētāju), barības aprītē iesaistīto personu, kā arī ciltsdarba un piena kvotu jomu.

## 2.2. Aģentūras galvenie uzdevumi ir:

- uzturēt datu bāzi un arhīvu par ganāmpulkiem, novietnēm, dzīvniekiem, dzīvnieku īpašniekiem (turētājiem) un barības aprītē iesaistītajām personām;
- nodrošināt ganāmpulku, novietņu, dzīvnieku, dzīvnieku īpašnieku (turētāju) un barības aprītē iesaistīto personu reģistru aktualizēšanu un notikumu reģistrēšanu;
- nodrošināt individuālus identitātes numurus dzīvnieku apzīmēšanai;
- nodrošināt dzīvnieku individuālo apzīmēšanas līdzekļu sagādi un izsniegšanu;
- sagatavot un izsniegt dzīvniekiem paredzētos identifikācijas dokumentus (liellopu pasēs, zirgu pasēs);
- uzturēt ciltsdarba un pārraudzības informācijas datu bāzi un arhīvu;
- administrēt un apstrādāt lauksaimniecības dzīvnieku ciltsvērtības un pārraudzības datus saskaņā ar normatīvajiem aktiem;
- nodrošināt normatīvajos aktos noteiktajā kārtībā dzīvnieku audzēšanā un ciltsdarbā iesaistītās personas ar nepieciešamo aģentūras reģistros esošo informāciju un ciltsdokumentāciju;
- uzturēt informatīvo sistēmu par piena pircējiem, piena ražotājiem un piena kvotu administrēšanu;
- administrēt un uzturēt piena kvotu informācijas datu bāzi un arhīvu, notikumu reģistrēšanu;
- administrēt un reģistrēt darījumus ar piena kvotām un uzraudzīt piena kvotu izpildi valstī;
- izvērtēt un apstiprināt šķirnes dzīvnieku audzētāju organizācijas;
- izsniegt sertifikātus un apliecības personām, kuras vēlas sniegt pakalpojumus dzīvnieku pārraudzībā, mākslīgajā apsēklošanā un dzīvnieku vērtēšanā, uzturēt šo personu reģistru;

- izvērtēt un reģistrēt komersantus, kuri nodarbojas ar mākslīgo apsēklošanu un uzturēt šo komersantu reģistru;
- atbilstoši kompetencei sagatavot un iesniegt Eiropas Komisijā pārskatus par piena kvotām un dzīvnieku reģistru.

### 3. Aģentūras paveiktais un attīstības perspektīvas

3.1. Aģentūras darbības rezultāti par 2009. gadu:

1. tabula

Nr. P.k	Rezultāts	Sasniegšanas rādītāji		
		2009 plāns	2009 Izpilde	%
1.	Ganāmpulku, novietņu un dzīvnieku reģistrēšanas un identifikācijas nodrošināšana, kas nodrošina dzīvnieku veselības uzraudzību drošas, nekaitīgas un kvalitatīvas pārtikas aprītei ( ganāmpulku skaits)	85000	51842	61
2.	Reģistrēto un apzīmēto dzīvnieku īpatsvars no dzīvnieku kopskaita (%)	100	100	100
3.	Informācijas pieejamība par dzīvnieku kustību un tās izsekošanas iespējām (%)	100	100	100
4.	Piena kvotu sistēmas uzturēšana, saskaņā ar ES prasībām (piena ražotāju skaits)	15000	17281	115
5.	Piensaimniecības attīstība (skaits % no kopējā saimniecību skaita, kurās ir slaucamās govīs)	80	80	80
6.	Piena ražotāju reģistra uzturēšana kvotu administrēšanai (% iesaistīto uzņēmumu skaits no kopējā)	100	100	100
7.	Vidējais pārraudzības izslaukums no govīs, kg	5500	5785	99
8.	Dzīvnieku skaita pieaugums pārraudzībā (%)	45	45	100
9.	Dzīvnieku audzēšanas organizāciju un mākslīgās apsēklošanas staciju izvērtēšana (organizāciju skaits)	7	7	100
10.	Augstvērtīgu šķirnes dzīvnieku skaita	30	30	100

	pieaugums ganāmpulka atražošanai (%) )			
11	Lauksaimniecības dzīvnieku genofonda uzturēšana (skaits)	70	70	100
12	Informācijas nodrošināšana ES un nacionāliem maksājumiem lopkopībā (IAKS sistēma)%	100	100	100
13	Informācija par piena ražošanas apjomiem (ražotāju skaits)	15000	17281	115
14	Saimniecību skaits, kas saņem atbalsta maksājumus lopkopībā (skaits)	12000	12000	100
15	Informācija Eiropas komisijai un starptautiskām organizācijām (ICAR, INTERBULL)	-	-	-

### 3.2. Aģentūras funkciju veikšanai paredzami finanšu līdzekļi un to avoti

Līguma izpildei tiek plānoti šādi finanšu līdzekļi: (sadalījums pa gadiem):

Finanšu līdzekļi	2009 plānotais	2009 Izpilde	%
Dotācija no vispārējiem ieņēmumiem	693 159	693 159	100
Pašu ieņēmumi, maksas pakalpojumi u.c.	771 040	439 514	57
Ārvalstu finanšu palīdzība	-	-	-
Līdzekļi neparedzētiem gadījumiem	-	-	-
<b>Kopā Ls</b>	<b>1 464 199</b>	<b>1 132 673</b>	<b>77</b>

### 3.3. Aģentūras sniegto pakalpojumu kvalitatīvie rādītāji:

3.3.1. klientiem sniegtie pakalpojumi ir nodrošināti noteiktajos termiņos (pārraudzības informācijas atskaites 1x mēnesī, kvotu un dzīvnieku reģistra atskaites 1x gadā, interneta pakalpojumu, veidlapu un dzīvnieku identifikācijas līdzekļu nodrošināšana - regulāra);

3.3.2. klientu personas datu aizsardzības nodrošināšana;

3.3.3. informācijas nodrošināšana Centrālajai Statistikas pārvaldei par dzīvnieku un piena kvotu reģistriem par katru klientu;

3.3.4. nodrošināta informācija Eiropas Savienības un valsts atbalsta maksājumu saņemšanai Lauku atbalsta dienestam;

3.3.5. ir realizēts Twining projekts par dzīvnieku kustības izsekojamības datu bāzes sasaisti ar TRACE programmu;

3.3.6. ir papildināta ģenētisko resursu saglabāšanas programma ar kazkopības datu bāzi un izstrādāta aitu pārraudzības programma;

3.3.7. centra speciālisti piedalās daudzās Zemkopības ministrijas darba grupās par likumdošanas izstrādāšanu, sadarbības projektos, darba grupās;

3.3.8. noorganizēti vairāki semināri šķirnes dzīvnieku audzētāju organizācijām un Starptautiskais Piena Forums;

3.3.9. attīstīta mājas lapas publiskā un autorizētā sadaļa, izveidojot iespēju apskatīt jaunas tabulas par dzīvnieku statistiku, ciltsdarbu, kautuvju elektroniskās informācijas ziņošanu;

3.3.10. lopbarības ražotāju reģistra un piena kvalitātes rādītāju reģistra sistēmas izveidošana.

#### **4. Budžeta informācija**

Aģentūras budžeta programmas:

Aģentūras budžetu pārskata gadā veidoja viena valsts budžeta programma 21.00.00 „Valsts atbalsts lauksaimniecības un lauku attīstībai, sabiedriskā finansējuma administrēšana un valsts uzraudzība lauksaimniecībā, t.sk.:

Apakšprogramma 21.01.00 „Valsts atbalsts lauksaimniecības un lauku attīstībai (subsīdijas)

Apakšprogramma 21.02.00 „Sabiedriskā finansējuma administrēšana un valsts uzraudzība lauksaimniecībā”.

4.1. Aģentūras finansējumu veido:

- dotācija no vispārējiem ieņēmumiem, tajā skaitā valsts atbalsts lauksaimniecības un lauku attīstībai (subsīdijas);
- maksas pakalpojumi un citi pašu ieņēmumi.

4.1.1. Maksas pakalpojumi

Aģentūra sniedz maksas pakalpojumus, saskaņā ar Ministru kabinetā apstiprinātu cenrādi.

4.1.2. Bilance

2009.gadā ilgtermiņa ieguldījumu sastāvā nav notikušas būtiskās izmaiņas. Jauni pamatlīdzekļi netika iegādāti. Sakarā ar Ciltsdarba valsts inspekcijās reorganizāciju, bezatlīdzības ceļā saņemti pamatlīdzekļi par kopējo summu Ls5276 (atlikusī vērtība Ls1536).

Būtiskās izmaiņas apgrozāmo līdzekļu sastāvā ir saistītas ar krājumu samazinājumu par Ls26581, nākamo periodu un avansu par pakalpojumiem samazinājumu par Ls217534, naudas līdzekļu samazinājumu par Ls65415.

Kreditoru (saistību) apjomā būtisku izmaiņu nav.  
2009.gada budžeta izpildes rezultāts ir –Ls491007.

Lauksaimniecības datu centra aktīvi un pasīvi 2009.gadā  
(kopsavilkuma bilance), Latos 2.tabula

Nr. p/k		Gada sākumā	Gada beigās
1.	Aktīvi	951 628	452 379
1.1.	Ilgtermiņa ieguldījumi	537 387	343 767
1.2.	Apgrozāmie līdzekļi	414 241	108 612
2.	Pasīvi	951 628	452 379
2.1.	Pašu kapitāls	897 428	406 421
2.2.	Kreditori	54 200	45 958

Lauksaimniecības datu centra zembilances kontos uz 31.12.2009. ir uzrādīts:

- Zembilances aktīvi (nomātie pamatlīdzekļi) – Ls44 920;
- Zembilances prasības (prasības par prettiesiskā ceļā atsavinātiem aktīviem) – Ls2 969;
- Zembilances saistības (nākotnes nomas maksājumi) – Ls24 201.



#### 4.2.Pārskats par pamatbudžeta izdevumiem

3.tabula

Lauksaimniecības datu centra izdevumi (budžeta izpilde) 2009.gadā, Latos

Nr. p/k	Rādītāji	2009.gads	Salīdzinot ar 2008.gadu, %
<b>I</b>	<b>Izdevumi – kopā</b>	<b>1 198 088</b>	<b>↓50%</b>
<b>1.</b>	<b>Uzturēšanas izdevumi</b>	<b>1 198 088</b>	<b>↓50%</b>
1.1.	Atlīdzība	695 894	↓31%
	<i>t.sk. atalgojumi</i>	<i>541 716</i>	<i>↓27%</i>
1.2.	Komandējumi un dienesta braucieni	2 976	↓93%
1.3.	Pasta, telefona un citi sakaru pakalpojumi	45 291	↓77%
1.4.	Iestādes administratīvie izdevumi un ar iestādes darbības nodrošināšanu saistītie izdevumi	15 855	↓73%
1.5.	Remonta darbi un iestādes uzturēšanas pakalpojumi	30 871	↓74%
1.6.	Informācijas tehnoloģiju pakalpojumi	113 743	↓53%
1.7.	Īre un noma	53 592	↓82%
1.8.	Citi pakalpojumi	52 621	↓57%
1.9.	Biroja preces un inventārs	26 243 6 120	↓77%
1.10.	Kurināmais un enerģētiskie materiāli (degviela)	22 771 18 298	↓20%
1.11.	Materiāli un izejvielas palīgražošanai (krotāliju iegāde)	82 700	↑25%

1.12.	Budžeta iestāžu nodokļu maksājumi	77 484	↑13%
2.	Kapitālie izdevumi	0	-

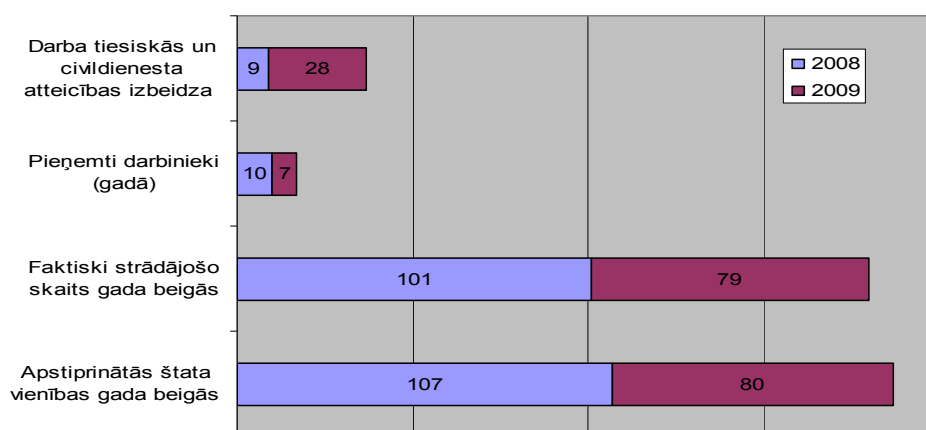
## 5. Aģentūras personāla vadības politika

Valsts aģentūras "Lauksaimniecības datu centrs" personāla politikas pamatnostādnes atspoguļotas Aģentūras stratēģijā. Aģentūras personāla politikas mērķis ir nodrošināt darbinieku profesionalitāti un izaugsmi, lai tie spētu efektīvi īstenot Aģentūrai noteikto funkciju izpildi un nodrošinātu sniegto pakalpojumu kvalitāti.

Valsts aģentūras "Lauksaimniecības datu centrs" uz 2009.gada 01.janvāri apstiprinātas 102 amata vietas, t.sk., 20 ierēdņi. Reģionālajos klientu apkalpošanas centros nodarbināti 26 darbinieki.

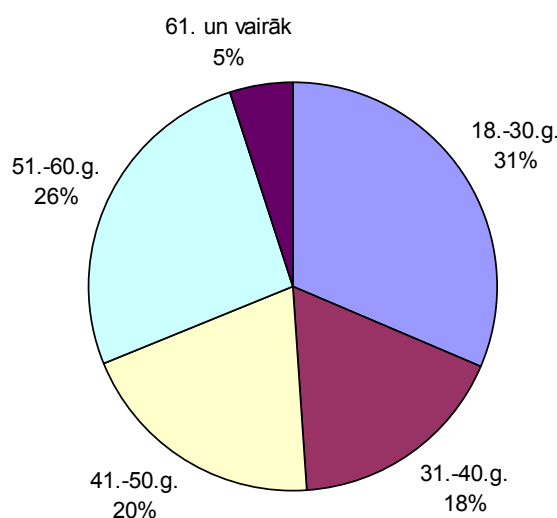
Pārskata gadā darba tiesiskās un civildienesta darba attiecības ar LDC izbeidza 28 strādājošie, ar 8 ierēdņiem tika izbeigtas civildienesta attiecības un noslēgti darba līgumi. 2009.gadā valstī notika valsts pārvaldes reorganizācija, tika samazinātas štata vietas Aģentūrā, kurš arī ir galvenais iemesls darba tiesisko attiecību izbeigšanai ar darbiniekiem.

### Personāla mainība



Izanalizējot un salīdzinot nodarbināto skaitu LDC pa vecuma grupām, visvairāk nodarbināto ir vecuma grupā no 18.-30.gadiem un vecumā no 51.-60.gadiem.

Nodarbinātie pa vecuma grupām 2009.gada beigās.



Izglītības līmeņa raksturojums.

Kopumā 2009.gadā no visiem LDC nodarbinātiem – 55 ir augstākā izglītība (68.8%), bet diviem ierēdņiem Lauksaimniecības doktora zinātniskais grāds – LDC direktoram un Ciltsdarba nodaļas vadītājam.

9 darbinieki (11.3%) ir ar vidējo speciālo vai vidējo profesionālo izglītību, bet pārējie 14 darbinieki (17.5%) ar vidējo izglītību.

Lai īstenotu LDC funkciju sekmīgu izpildi, ierēdņi un darbinieki paaugstināja kvalifikāciju mācoties Valsts administrācijas skolā, Latvijas Lauku konsultāciju un izglītības centrā, kā arī piedaloties dažādu institūciju organizētajosursos, semināros un mācību programmās. Ierēdņu un darbinieku apmācības tika plānotas, apkopojot ikgadējā novērtēšanā apzinātās mācību vajadzības.

Saskaņā ar 2009.gada apmācību plānu kopumā apmācīti ap 22,5% LDC strādājošo. Ierēdņi VAS papildināja savas zināšanas jomās, kas saistītas ar

Eiropas Savienību un Valsts pārvaldi. Gan ierēdņi, gan darbinieki apmeklēja LLKIC organizētās mācības par tēmām: klientu apkalpošanas prasmes, darbinieku efektivitātes paaugstināšana un lopkopības nozares aktualitātes.

IT darbinieki apmācīti speciālajos ar darba specifiku saistītajosursos.

Aģentūra ir orientēta uz attīstību ilgtermiņā, tādējādi nodrošinot saviem darbiniekiem stabilu darba vidi. Tā atbalsta darbinieku profesionālo attīstību, nodrošinot viņiem atbilstošas mācību un izaugsmes iespējas, atbilstoši darbinieka uzņēmībai, iniciatīvai un mērķtiecībai.

Visiem Aģentūras darbiniekiem ir tiesības iesniegt savus priekšlikumus Aģentūras personāla politikas papildināšanai un pilnveidošanai.

Aģentūras darbinieka darbības un tās rezultātu novērtēšana tiek veikta saskaņā ar instrukciju „Darbinieka un amatpersonas darbības un tās rezultātu novērtēšanas kārtība Aģentūrā”.

## **6. Aģentūras plāni un projekti līdz 2012.gadam**

### 6.1. Aģentūras darba plāns 2010.gadam un projekti 2010.-2012.g.

Galvenie uzdevumi:

- ganāmpulku, novietņu, dzīvnieku reģistru uzturēšana (apzīmēšana, īpašumtiesības, atrašanās vieta), dzīvnieku individuālo apzīmēšanas līdzekļu nodrošināšana;
- piena kvotu reģistra uzturēšana (īpašumtiesības, piena tirdzniecība), piena kvotu administrēšana;
- dzīvnieku pārraudzība un ciltsvērtības noteikšana;
- ciltsdarba nodarbināto personu sertificēšana un šo personu reģistra uzturēšana;
- dzīvnieku audzētāju organizāciju izvērtēšana un atzīšana;
- datu apmaiņa ar citām valsts informatīvām sistēmām;
- sadarbība ar Eiropas Komisiju (dzīvnieku un piena reģistri), ICAR (piena pārraudzība) un INTERBULL (ciltsvērtības noteikšana);
- ICAR un Baltijas valstu konferenču organizēšana.

Jaunie darba uzdevumi:

- Lopbarības ražotāju reģistra ieviešana un uzturēšana;
- Piena kvalitātes kontroles vienotas datu bāzes ieviešana un uzturēšana.

Darba projekti 2010.-2012.gadam:

- Elektroniskās sistēmas izveidošana informācijas ziņošanai par dzīvnieku reģistru;
- Jauno Eiropas Savienības prasību zirgu un aitu reģistriem ieviešana;

- Jauno Eiropas Savienības prasību TRACE sistēmas uzturēšanai ieviešana;
- Cirka dzīvnieku reģistra izveidošana;
- Bioloģisko saimniecību datu bāzes uzturēšana un attīstība;
- Mājas (istabas) dzīvnieku reģistra izveide;
- Piedalīšanās projektā par Zemkopības ministrijas un tās padotībā esošo iestāžu uz klientu orientētas pakalpojumu sniegšanas sistēmas izveidi.

6.2. Paredzami notikumi, kas varētu būtiski ietekmēt aģentūras darbību nākotnē.

Budžeta samazinājums, kas varētu ietekmēt aģentūrai deleģēto funkciju izpildes nodrošināšanu

6.3. Informācija par būtiskiem riskiem un neskaidriem apstākļiem, ar kuriem aģentūra saskaras.

Būtiskie riski iestādes darbībā ir neskaidrības par iestādes turpmāko darbību, nav skaidras Zemkopības ministrijas vīzijas un stratēģijas kādā veidā tiek plānota nozares attīstība, notiek straujas izmaiņas gan izstrādātajos stratēģijas plānos, gan normatīvajos aktos, kas neļauj prognozēt iestādes darbību.