



Piena pārraudzības sistēmas attīstība

2003. gads pārraudzībā iesākās ar jaunām izmaiņām. Katrs pārraudzības ganāmpulka īpašnieks ir saņēmis un uzsācis darbu ar jaunajām pārraudzības atskaišu formām.

Sākums noteikti visiem izraisīja uztraukumu, bet iedziļinoties, Jūs noteikti atskārtāt, ka Jums tiek piedāvāts liels informācijas apjoms analīzei par Jūsu ganāmpulku. Šo rezultātu izmantošana palīdzēs Jums veiksmīgāk un ekonomiskāk strādāt ar Jūsu ganāmpulku.

Jaunās atskaišu formas ir balstītas uz salīdzināšanas principa. Katra dzīvnieka ražības rādītāji tiek salīdzināti ar ganāmpulka vidējiem rādītājiem, kā arī ar šī paša dzīvnieka rādītājiem iepriekšējā periodā (pirms mēneša, pirms gada, iepriekšējā laktācijā). Šis salīdzinājums ļaus Jums spriest par konkrēta dzīvnieka ieguldījumu ganāmpulka kopējā ražībā.

Otrs salīdzinājums attiecas uz dzīvnieku ražību konkrētā laktācijas fāzē – sākumā, vidū, beigās. Iespējams, ka ar samērā nelielām ganāmpulka apsaimniekošanas izmaiņām, kas tiek virzītas tieši uz visneizdevīgākās grupas rādītāju uzlabošanu, var panākt ievērojamu uzlabojumu ganāmpulkā kopumā.

Nākošais salīdzinājums attiecas uz visa ganāmpulka vidējiem rādītājiem, parādot to attīstību gada laikā, kā arī salīdzinot ar vidējiem rādītājiem valstī. Salīdzinājumā iekļauti arī optimālie rādītāji (par optimāliem ir pieņemti intensīvas ganāmpulka apsaimniekošanas rādītāji).

Īpašniekiem, kas padziļināti vēlas strādāt pie atražošanas rādītāju uzlabošanas savā ganāmpulkā, daži vispārējie lielumi (apsēklošanas vecums, apsēklošanas reizes, servisa un cietstāves periodi) sīkāk sadalīti un analizēti atsevišķās dzīvnieku vecuma grupās.

Precīza informācija par atražošanu ir ļoti atkarīga no grūsnības pārbaudes rezultātu ziņošanas datu sistēmā. Ja ganāmpulkā netiek veikta grūsnības pārbaude, dzīvnieka atražošanas statusa noteikšanai jāizmanto citi notikumi, kas ir reģistrēti datu bāzē (apsēklošana, aizlaišana, atnešanās), kas neļauj dot precīzu atbildi.

Runājot par kontroles lapu aizpildīšanu, jaunā forma nav piedzīvojusi radikālas izmaiņas. Piena pārraudzības veikšanai nepieciešamie lielumi ir laktācijas sākums (atnešanās), regulāra izslaukuma daudzuma un piena satura kontrole un laktācijas beigas (aizlaišana).

Izmaiņas ziņojumos ir saistītas galvenokārt ar šo izvēles ziņojumu kārtību.

Pārraudzības sistēmas kodiem „A”, „B” un „C” pievienots atsevišķs kods „R” – atkārtotai kontrolei. Šis kods aiztaupa nepieciešamību norādīt papildus skaidrojumu



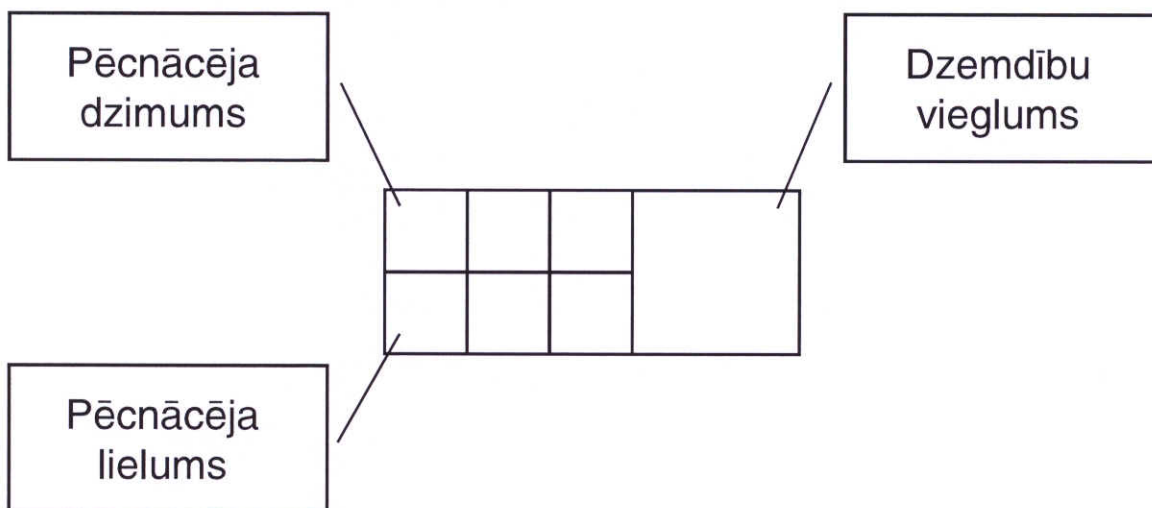
par to, ka šī kontrole ir atkārtota un dzīvniekiem jāanulē iepriekšējās kontroles rezultāti.

Atbilstoši spēkā esošai pārraudzības instrukcijai iespējams ziņot par objektīviem kontroles iztrūkuma iemesliem, piena parauga numura vietā norādot burtu „X” un atbilstošu ciparu.

Vienkāršots dzimušo teļu kodējums, taču klāt nācis jauns kods teļa lieluma apzīmēšanai.

Dzemdību viegluma ziņojums ir atjaunots no iepriekšējās pārraudzības sistēmas. Šī informācija nav tieši saistīta ar izmantošanu ganāmpulkā, bet tajā pašā laikā ir ļoti nozīmīga dzīvnieku, sevišķi izmantoto vaislinieku vērtēšanā.

Ziņojumam atvēlētas vairākas rūtiņas ar sekojošu aizpildīšanas kārtību:



Augšējā rindā ierakstāmi pēcnācēju dzimuma kodi, zem katra pēcnācēja apakšējā rinda norāda tā lielumu, pēdējā – lielākajā rūtī ieraksta dzemdību viegluma kodu. Pilna ziņojuma piemērs izskatās šādi:

1	3		3
2	5		

Pirmais dzima bullītis (1) zem vidējā lieluma (2), otrs teļš nedzīvs (3) liels (5), dzemdības ar veterinārārsta palīdzību (3)

Kontroles lapās ir ziņojumi par dzīvnieka izslēgšanu no ganāmpulka un apsēklošanu. Šeit gan jāievēro, ka šiem ziņojumiem ir piešķirta jauna nozīme.

Kopš 1999. gada notikumi, kas saistīti ar dzīvnieku apsēklošanu, pārvietošanu un likvidēšanu, jāziņo ganāmpulku un dzīvnieku reģistram Ministru kabineta noteiktā kārtībā.

Kontroles lapās norādītā informācija par augstāk minētajiem notikumiem



tiek salīdzināta ar dzīvnieku reģistra stāvokli un salīdzinājuma rezultāti tiek iekļauti ziņojumu lapā. Tāpēc ziņas par apsēklošanu un izslēgšanu rakstāmas tikai tad, ja klients vēlas pārbaudīt notikumu, nevis to reģistrēt.

Darbs pie izdruku uzlabošanas, papildināšanas ir nepārtraukts process. Janvāris tika atvēlēts izdrukātās informācijas pareizības pārbaudei. Februāris paredzēts noformējumam – burtu lieluma palielināšana (iespēju robežās), saīsinājumu sakārtošana u.c. Jau ar marta mēnesi varam domāt par tālākiem soļiem, galvenokārt pievērsties tieši dažādu informācijas atspoguļošanas veidu attīstībai.

Tāpat kā iepriekš, pamatoti ceram uz pārraudzības klientu aktīvu līdzdalību, kas arī līdz šim palīdzējuši atrast izvēlēties pareizo informācijas atspoguļošanas veidu. Ar prieku pieņemsim uzaicinājumu piedalīties semināros, lai kopā ar ganāmpulku īpašniekiem un pārraugiem apspriestu aktuālus pārraudzības jautājumus un kopīgi attīstītu pārraudzības darbu Latvijā arī turpmāk.

Jauno pārraudzības veidlapu skaidrojums

Šeit tiek dots katras tabulas apraksts un saīsinājumu skaidrojums.

Ganāmpulka kopsavilkuma lapa

Informācija par kontroles datu apstrādi (1. tabula)

Kontrole 10.02.2003	Iep. kontrole 14.01.2003	St. per. 27	Gadā 13	Lapa: 1	Kopā: 4
Saņemts 12.02.2003	Analizēts 14.02.2003	Konteiners 2120612	Reģistrēts 14.02.2003		

1.tabulā apkopota informācija par kontroles datu apstrādi:

1. Kontrole – pēdējās kontroles datums;
2. Iep. kontrole – iepriekšējās kontroles datums;
3. St.per. – pēdējais starpkontroļu periods – dienu skaits starp pēdējām divām kontrolēm. (Pēc govju pārraudzības darba veikšanas nosacījumiem, starpkontroļu periodam jābūt robežās no 22 līdz 37 dienām).
4. Gadā – kopējais kontroļu skaits gada laikā – 365 dienu periodā (jābūt vismaz 11 kontrolēm);
5. Lapa – izdrukas lapas numurs;
6. Kopā – kopējais izdrukāto lapu skaits. (Izdrukas sastāv no 6 veidu lapām: kopsavilkuma, atskaites, slēgto laktāciju, prognozes, kontroles un ziņojuma lapas).
7. Saņemts – datums, kurā laboratorija saņēmusi piena analīžu konteineru;



8. Analizēts – datums, kurā veiktas piena analīzes;
9. Kontainers – kontaineram piešķirtais laboratorijas kods;
10. Reģistrēts – informācijas ievadīšanas un reģistrēšanas datums datu bāzē laboratorijā.

Informācija par kontroles datu apstrādi (2. tabula)

Reģistra stāvoklis				24.02.2003			Izdrukāts			25.02.2003		
Krot. skt.	Vīr. dz.			Jaunlopi			Ražojoši					
	<6m	6-24	>24	<6m	6-24	>24	1. lakt.	2. lakt.	3+.l.			
39	1			1	6	1	3	1	8			

2. tabulā apkopota informācija par dzīvnieku reģistra stāvokli:

Reģistra stāvoklis – datums uz kuru norādīta informācija par dzīvnieku reģistra stāvokli;

Izdrukāts – datums, kad izdrukā nodotas nosūtīšanai;

Krot. skt. – ganāmpulkam piešķirto, bet neizmantoto (brīvo) krotāliju skaits;

Vīr. dz. – kopējais vīriešu dzimuma dzīvnieku skaits ganāmpulkā, t.sk.:

< 6 – dzīvnieku skaits, kuri jaunāki par 6 mēnešiem;

6 – 24 – dzīvnieku skaits no 6 līdz 24 mēnešu vecumam;

> 24 – dzīvnieku skaits, kuri vecāki par 24 mēnešiem;

Jaunlopi – kopējais sieviešu dzimuma jaunlopu skaits ganāmpulkā, t.sk.:

< 6 – dzīvnieku skaits, kuri jaunāki par 6 mēnešiem;

6 – 24 – dzīvnieku skaits no 6 līdz 24 mēnešu vecumam;

> 24 – dzīvnieku skaits, kuri vecāki par 24 mēnešiem;

Ražojoši – kopējais ganāmpulka ražojošo dzīvnieku skaits, t.sk.:

1. lakt. – pirmieņu skaits;

2. lakt. – 2. laktācijas slaucamo dzīvnieku skaits;

3+.l. – 3. un vecāku laktāciju dzīvnieku skaits.

Termini “vīr. dzim.,” “jaunlopi” un “ražojoši” lietoti sakarā ar vienotām izdrukām visām dzīvnieku sugām (gan liellopiem, gan kazām).

Ganāmpulkā ienākušo un no ganāmpulka izgājušo dzīvnieku skaits

(3. tabula)

Kustība 365 dienās	Vīr. dz.		Jaunlopi		Ražojoši		Pavisam	
	Kopā	dz/lk	Kopā	dz/lk	Kopā	dz/lk	Kopā	dz/lk
Ienākušie	4	4	3	3			7	7
Izgājušie	4	4	1	1	1	1	6	6



3. tabulā parādīts dzīvnieku kustības kopsavilkums par ganāmpulkā ienākušo un izgājušo dzīvnieku skaitu 365 dienās:

Ienākušie – ganāmpulkā ienākušie dzīvnieki gada laikā:

Vīr.dz. – vīriešu dzimuma dzīvnieki;

Jaunlopi – sievietes dzimuma jaunlopi;

Ražojošī – ražojošie dzīvnieki;

Pavisam – kopējais dzīvnieku skaits;

Kopā – attiecīgās grupas ienākušo dzīvnieku skaits ganāmpulkā;

dz/lk – tajā skaitā attiecīgās grupas ganāmpulkā dzimušo dzīvnieku skaits;

izgājušie – no ganāmpulka izgājušie dzīvnieki gada laikā:

Vīr.dz. - vīriešu dzimuma dzīvnieki;

Jaunlopi – sievietes dzimuma jaunlopi;

Ražojošī – ražojošie dzīvnieki;

Pavisam – kopējais dzīvnieku skaits.

Kopā – attiecīgās grupas kopējais no ganāmpulka izgājušo dzīvnieku skaits;

dz/lk – tajā skaitā attiecīgās grupas likvidēto dzīvnieku skaits ganāmpulkā.

Vidējo atražošanas pamatrādītāju kopsavilkums gada laikā

(4. tabula)

Darbības analīze 10.02.2002–10.02.2003					
Nos.	Mērv.	Vid.	Mērķis	Opt.	Rep.
Serv.	dien.	102	-62	40	122
1. sēkl.	mēn.	14,1	+0,9	15,0	16,5
1. atn.	mēn.	28,1	-3,9	24,2	28,1
Sēkl.	reizes	1,4	-0,4	1,0	1,8
Ciet. p.	dien.	50	-5	45	69

4.tabulā apkopota informācija par ganāmpulka vidējo atražošanas pamatrādītāju kopsavilkumu gada laikā (noteiktais laika periods norādīts virs tabulas).

Nos. – nosaukums;

Serv. – servisa periods, dienu skaits no atnešanās dienai līdz jaunas grūsnības sākumam;

1. sēkl. – 1. sēklošanas vecums;

1. atn. – 1. atnešanās vecums;

Sēkl. – vidējais sēklošanas reižu skaits ganāmpulkā uz vienu atnešanos;

Ciet.p. – cietstāvēšanas periods, dienu skaits no dzīvnieka aizlāišanas līdz nākošās laktācijas sākumam;

Mērv. – tabulā lietotās sekojošas mērvienības: dien. – dienas; mēn. – mēneši.



Vid. – ganāmpulka vidējais rādītājs;

Mērķis – starpība starp ganāmpulka vidējo un optimālo rādītāju;

Opt. – optimālais rādītājs maksimāli intensīvai ražošanai;

Rep. – republikas vidējais rādītājs.

Atražošanas rādītājiem ir liela nozīme dzīvnieku ciltsvērtības uzlabošanā un šķirņu izkopšanā. Nodrošinot optimālu telīšu pirmās apsēklošanas vecumu un līdz ar to arī pirmās atnešanās vecumu, kā arī optimālu servisa perioda garumu, iespējams samazināt paaudžu intervālu, panākot straujāku vēlamo pazīmju uzlabojumu.

Ganāmpulka atražošanas analīze pa vecuma grupām

(5. tabula)

	ražoj.	Neap. sēkl. skaits	Apsēklojamās			Grūsnās							
			skt.	1. skl. dn.	>1x %	skt.	Skl. reizes	% ar 1x	% ar >2x	atn. interv.	serv. per.	% sp. >120	% sp. <50
Visas	07.11.2002 365 dienas	3 3,4	8 3,7	93 100	50 53,8	1 6,7	2,0 1,6	61,5	23,1	387	84 114	23,1	
	1. lakt. 07.11.2002 365 dienas	1 0,5	2 0,7	68 68		1,7	2,0	50,0	50,0	1. atn. 26m	93		
Pārējās	07.11.2002 365 dienas	2 29	6 3,0	105 106	66,7 63,6	1 5,0	2,0 1,5	63,6	18,2		84 117	27,3	
	jaunl. 07.11.2002 365 dienas	skaitis 6 5,2	skaitis 2 0,6	mēn. 22m 21m	>15 m 50,0 33,3	skaitis 1,5	reizes 1,0	% 1.x 100,0	% >2.x	Gr.vec. 17m	Ciet. skaits Vid.d. 70		1 %>40 %>70 42,9

5. tabulā apkopota atražošanas informācija par visiem ganāmpulka sievietu dzimuma dzīvniekiem uz kontroles dienas datumu un 365 dienu periodā.

Ganāmpulka atražošanas analīzes rādītāji sadalīti pa vecuma grupām:

Visas – atražošanas analīzes vidējie rādītāji visiem sievietu dzimuma ražojošajiem dzīvniekiem;

1. lakt. – atražošanas vidējie rādītāji pirmpienēm uz kontroles dienas datumu un 365 dienu periodā;

Pārējās – atražošanas vidējie rādītāji 2. un vecāko laktāciju ražojošajiem dzīvniekiem uz kontroles dienas datumu un 365 dienu periodā.

Attiecīgajām grupām analizēta sekojoša informācija:

a) Neapsēkl. skaits – attiecīgās grupas dzīvnieku skaits, kuri nav bijuši apsēkloti uz pēdējās kontroles datumu un vidējais neapsēkloto dzīvnieku skaits gada periodā;

b) Apsēklojamās – dzīvnieki, kuriem ir sākta apsēklošana:

1) skt. – attiecīgās grupas apsēkloto dzīvnieku skaits uz kontroles dienu un



vidēji gada periodā;

2) 1. sēkl. dienas – periods no atnešanās dienas līdz pirmās apsēklošanas dienai;

3) $> 1 \times \%$ – procentuāls attiecīgās grupas dzīvnieku skaits ar atkārtotiem sēklojumiem;

c) Grūsnās – grūsnie dzīvnieki:

1) skt. - grūsno dzīvnieku skaits;

2) sēkl. reizes. – vidējais apsēklošanas reižu skaits ganāmpulkā uz vienu atnešanos,

3) $\%$ ar $1 \times$ – procentuālais dzīvnieku skaits grupā, kuri atnesās pēc vienas apsēklošanas reizes;

4) $\%$ ar $> 2 \times$ - procentuālais dzīvnieku skaits grupā, kuri atnesās pēc divām un vairāk apsēklošanas reizēm;

5) Atn. interv. – atnešanās intervāls (norādīts vidējais dienu skaits ganāmpulkā attiecīgās grupas dzīvniekiem no vienas laktācijas sākuma līdz nākošai laktācijai gada periodā, kā arī pirmpienēm norādīts vidējais atnešanās vecums, bet jaunlopiem – vidējais grūsnības vecums);

6) Serv.per. – attiecīgās vecuma grupas dzīvniekiem vidējais ganāmpulka servisa periods dienās;

7) $\% \text{ sp} > 120$ – visu grupu dzīvnieku procentuālais sadalījums gadā ar servisa periodu lielāku par 120 dienām;

8) $\% \text{ sp} < 50$ – visu grupu dzīvnieku procentuālais sadalījums gadā ar servisa periodu mazāku par 50 dienām.

Jaunlopi – sieviešu dzimuma jaunlopu atražošanas analīze uz pēdējās kontroles datumu un vidēji gada periodā:

a) Neapsēkl. skaits – jaunlopu skaits, kuri nav bijuši apsēkloti uz pēdējās kontroles datumu un vidējais neapsēklotu jaunlopu skaits gada periodā;

b) Apsēklojamās – jaunlopu skaits ar sāktu apsēklošanu uz kontroles datumu un vidēji gada periodā:

1) skaits – jaunlopu skaits ar sāktu apsēklošanu;

2) mēn. – vidējais pirmās apsēklošanas vecums mēnešos;

3) $> 15 \text{ m.}$ – jaunlopu procentuālais sadalījums ar apsēklošanas sākumu pēc 15 mēnešu vecuma;

c) Grūsnās – grūsno jaunlopu skaits uz kontroles datumu un vidēji gada periodā:

1) skaits – grūsno jaunlopu skaits;

2) reizes – vidējais apsēklošanas reižu skaits ganāmpulkā uz vienu atnešanos,

3) $\%$ ar $1 \times$ – procentuālais jaunlopu skaits, kuri atnesušies pēc vienas apsēklošanas reizes;



4) % ar $> 2x$ - procentuālais jaunlopu skaits, kuri atnesušies pēc divām vai vairākām apsēklošanas reizēm;

5) Gr. vec. – sekmīgas apsēklošanas vidējais vecums mēnešos jaunlopiem;

5. Ciet. skaits – cietstāvošo dzīvnieku skaits uz kontroles dienas datumu:

a) vid.d. – vidējais ganāmpulka cietstāvēšanas periods dienās gada laikā;

b) % <40 – procentuālais dzīvnieku skaits, kuru cietstāvēšanas periods ir mazāks par 40 dienām;

c) % >70 – procentuālais dzīvnieku skaits, kuru cietstāvēšanas periods ir lielāks par 70 dienām.

Pēdējās kontroles kopsavilkums

(6. tabula)

Lakt. grupa	1–100 d. no laktācijas sākuma					101–240 d. no laktācijas sākuma					Pēc 240 d. no laktācijas sākuma					Visas				
	skt.	izsl.	+/-iepr	S.Š.sk.	>200	skt.	izsl.	+/-iepr	S.Š.sk.	>200	skt.	izsl.	+/-iepr	S.Š.sk.	>200	skt.	izsl.	+/-iepr	S.Š.sk.	>200
	%	max	% kop.	max	%	%	max	% kop.	max	%	%	max	% kop.	max	%	%	max	% kop.	max	%
1.lakt.	1 9,1	14,7 14,7	1,1 9,3	17 17		2 18,2	14,4 15	0,5 18,2	52 83							3 27,3	14,5 15	0,7 27,5	40 83	
Pārējās	2 18,2	22 23	-0,5 27,8	40 67		3 27,3	11,8 15,1	-1,2 22,3	766 1982	3 100	3 27,3	11,7 14,3		77 208	1 33,3	8 72,7	14,9 23	0,5 72,2	276 1982	4 50
Kopā	3 27,3	19,8 23	15 37,1	34 67		5 45,5	12,9 15,1	-0,5 40,7	446 1982	3 60	3 27,3	11,7 14,3		77 208	1 33,3	11 100	14,4 23	0,6 100	211 1982	4 36,4

6. tabulā analizēti pēdējās piena kontroles rezultāti. Šajā tabulā visi produktīvie dzīvnieki sadalīti pa laktācijām un laktācijas fāzēm, dodot iespēju jau pirmajās 100 dienās pirmpienēm un pārējiem ražojošiem dzīvniekiem prognozēt izslaukumu noslēgtā laktācijā un lemt par to tālāko izmantošanu. Laktācijās fāzes analizētas atsevišķi trīs ražojošo dzīvnieku grupām: 1. lakt. – 1. laktācijas ražojošiem dzīvniekiem; Pārējās – 2. un vecāko laktāciju ražojošiem dzīvniekiem; Kopā – visu ražojošo dzīvnieku vidējie rādītāji. Kontroles dienas rādītāji katrai ražojošo dzīvnieku grupai analizēti, ņemot vērā laktācijas fāzi:

2. 1–100 d. no laktācijas sākuma – piena kontroles datu analīze ražojošiem dzīvniekiem, kuri atrodas laktācijas fāzē, sākot no 1.–100. dienai pēc atnešanās;

3. 101–240d. no laktācijas sākuma – piena kontroles datu analīze ražojošiem dzīvniekiem, kuri atrodas laktācijas fāzē, sākot no 101.–240. dienai pēc atnešanās;

4. Pēc 240d. no laktācijas sākuma – piena kontroles datu analīze ražojošiem dzīvniekiem, kuri atrodas laktācijas fāzē, sākot no 240. dienām pēc atnešanās;

5. Visas – piena kontroles datu analīze visiem ražojošiem dzīvniekiem;

Katrai laktācijai fāzei izanalizēta sekojoša informācija:



- a) skt. – dzīvnieku skaits attiecīgā grupā,
- b) % - procentuāls attiecīgās grupas dzīvnieku skaits;
- c) izsl. – vidējais izslaukums grupā;
- d) max – maksimālais izslaukums attiecīgā grupā;
- e) +/- iepr – izslaukuma salīdzinājums ar iepriekšējo kontroli;
- f) % kop. – procentuāls attiecīgās grupas izslaukuma īpatsvars ganāmpulkā;
- g) S.Š.sk – vidējais somatisko šūnu skaita rādītājs attiecīgajā grupā (šo rādītāju aprēķina, summējot katra grupas dzīvnieka somatisko šūnu skaita un izslaukuma reizinājumus un dalot to ar grupas kopējo izslaukumu);
- h) max – maksimālais somatisko šūnu skaita rādītājs grupā;
- i) >200 - attiecīgās grupas dzīvnieku skaits ganāmpulkā ar somatisko šūnu skaitu virs 200 tūkst/ml;
- j) % - procentuāls dzīvnieku skaits ganāmpulkā ar somatisko šūnu skaitu virs 200 tūkst/ml;

Izvērtējot rādītājus ar barošanas vai turēšanas apstākļu maiņu atsevišķai dzīvnieku grupai iespējams panākt ievērojamu produktivitātes uzlabojumu visā ganāmpulkā.

Ganāmpulka kontroles dienas rādītāju analīze

(7.tabula)

Kontroles datums	Ražoj. skaits	T. sk. slauc.	Sl. d. vid.	Vidēji tikai slaucamām					
				Izsl.	Tauki	Olbalt.	Laktoz	S.Š. sk.	EKP
07.11.2002.	311	251	185	14,1	4,57	3,29	4,95	219	15,0
10.10.2002.	309	255	178	14,5	4,49	3,41	4,75	242	15,4
12.09.2002.	309	265	174	14,0	4,56	3,38	4,74	279	14,9
15.08.2002.	302	263	159	17,6	4,08	3,26	4,79	347	17,6
18.07.2002.	308	275	149	18,5	3,93	3,27	4,82	338	18,1
20.06.2002.	312	268	141	18,2	4,13	3,18	4,73	235	18,2
23.05.2002.	316	266	119	18,7	4,06	3,21	4,77	343	18,6
25.04.2002.	325	264	107	17,4	4,13	2,88	4,73	259	17,0
18.03.2002.	330	262	109	16,6	4,21	3,10	4,72	334	16,6
28.02.2002.	327	203	120	16,3	4,33	3,10	4,71	300	16,6
30.01.2002.	322	194	129	14,7	4,34	3,06	4,79	291	14,9
03.01.2002.	316	208	157	14,9	4,71	3,36	4,42	463	16,1
06.12.2001.	304	218	171	14,4	4,49	3,49	4,59	359	15,4

7. tabulā analizēti vidējie kontroles dienas rādītāji un enerģētiski koriģētā piena (EKP) rādītāji gada laikā:

Kontroles datums – tabulā norādīti datumi, kad reģistrētas piena kontroles gada laikā;

Ražoj.skaitis – ražojošo dzīvnieku skaits ganāmpulkā;

T.sk. slauc. – dzīvnieku skaits ganāmpulkā ar reģistrētu kontrolizslaukumu



kontroles dienā;

Sl.d. vid. – ganāmpulka vidējais slaukšanas dienu skaita rādītājs, kas iegūts, ņemot vērā katras slaucamās govys slaukšanas dienu skaitu noteiktajā laktācijā no atnešanās līdz kontroles dienai;

Vidēji tikai slaucamām – sešās ailēs apkopotī sekojoši ganāmpulka vidējie kontrolizslaukuma rādītāji kontroles dienā:

Izsl. – izslaukums, kg;

Tauki – tauku saturs (%);

Olbalt. – olbaltumvielu saturs (%);

Laktoz – laktozes saturs (%);

S.Š.sk. – somatisko šūnu skaits (tk/ml), kas aprēķināts summējot katras govys izslaukuma un somatisko šūnu skaita reizinājumu un to izdalot ar kopējo izslaukuma daudzumu;

EKP – enerģētiski koriģētais piens. Viens kg EKP aptuveni atbilst vienam kilogramam piena ar tauku saturu 4,0% un olbaltumvielu saturu ar 3,1 %.

EKP ļauj uzskatāmi salīdzināt dažādu ražojošo dzīvnieku produktivitāti, kuriem ir atšķirīgs piena ķīmiskais sastāvs. Izmantojot šo rādītāju, var precīzi sastādīt barības devu, jo viena kilograma šāda piena ražošanai ir nepieciešami 3,21 megadžouli neto enerģijas laktācijā. EKP ir uzskatāmi salīdzināms ar faktisko izslaukumu, parādot kādu ietekmi atstāj piena ķīmiskais sastāvs. To precīzi aprēķina pēc sekojošas formulas:

$$\text{EKP} = \text{izslaukums} \times ((0,383 \times \text{tauķu } \%) + (0,242 \times \text{olbaltumvielu } \%) + 0,7832) / 3,14$$

Ganāmpulka ražība 365 dienu periodā

(8. tabula)

Periods līdz	Skaitis	Dienā	Kopā	Izsl.	Tauķi	Olbalt.	Laktoz.	S.Š.sk.	EKP
07.11.2002.	312	13,3	1510	4841	4,27	3,22	4,73	226	4929
06.12.2001.	307	11,9	1333	4341	4,21	3,27	4,82	310	4406

8. tabulā parādīta ganāmpulka 365 dienu perioda ražība. Tabulā iekļauta informācija par diviem laika periodiem:

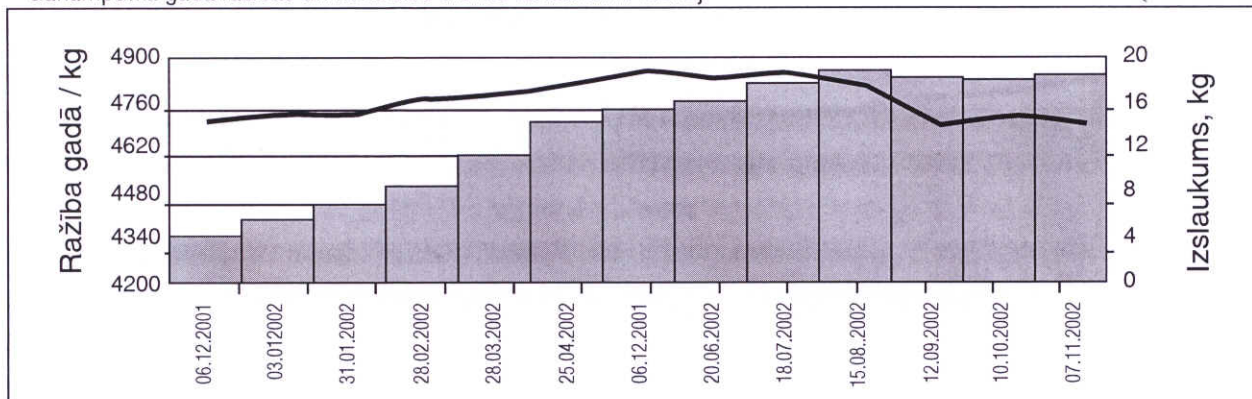
1. Periods līdz – 365 dienu perioda noslēdzošais datums;
2. Skaitis – ganāmpulka vidējais ražojošo dzīvnieku skaits;
3. Dienā – ganāmpulka vidējais izslaukums dienā (kg);
4. tonnas – teorētiski aprēķināts iegūtā piena daudzums gadā, tonnās;
5. Izsl. – vidējais gada izslaukuma rādītājs (kg);
6. Tauķi – vidējais tauķu satura (%) rādītājs gada periodā;



7. Olbalt. – vidējais olbaltumvielu saturs (%) rādītājs gada periodā;
8. Laktoz. – vidējais laktozes saturs (%) rādītājs gada periodā;
9. S.Š.sk. – vidējais somatisko šūnu skaita rādītājs (tk/ml), kas aprēķināts summējot katras govys izslaukuma un somatisko šūnu skaita reizinājumu un to izdalot ar kopējo izslaukuma daudzumu;
10. EKP – enerģētiski koriģētā piena vidējais rādītājs gada periodā.

Ganāmpulka gada ražības un kontroles dienas izslaukuma rādītāji

(9.attēls)

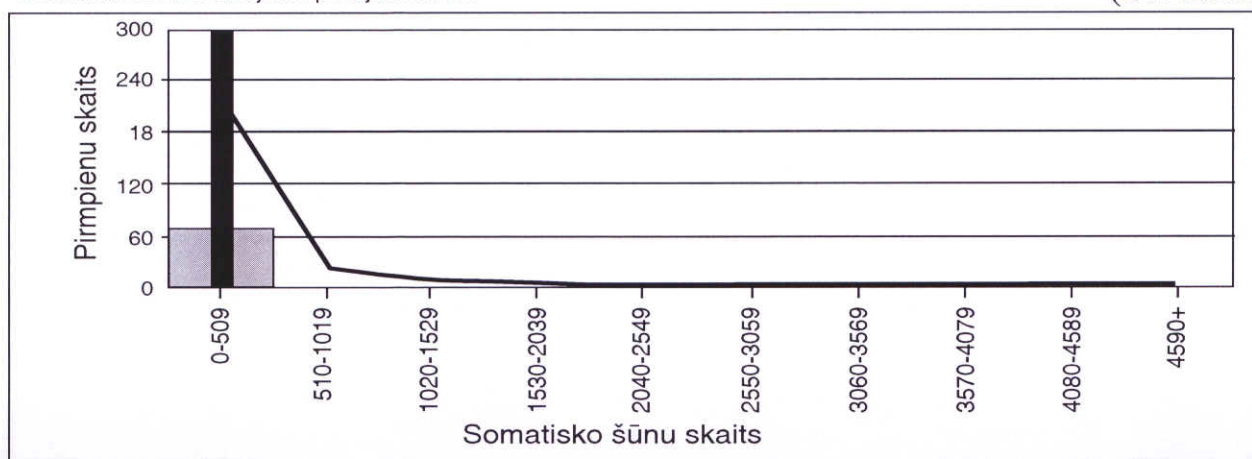


9. attēlā grafiski parādīts ganāmpulka vidējais gada un kontroles dienas izslaukums:

1. Līkne parāda ganāmpulka vidējo izslaukumu kontroles dienā gada periodā;
2. Stabiņi parāda ganāmpulka gada vidējo ražību uz noteikto kontroles dienas datumu.

Somatisko šūnu sadalījums pēdējā kontrolē

(10. attēls)



10. attēls attēlo somatisko šūnu sadalījumu pēdējā kontrolē. Šāds grafiks tiek drukāts ganāmpulkiem, kuriem piena paraugu skaits kontrolē pārsniedz desmit.

1. Līkne parāda visu dzīvnieku skaita sadalījumu pēc somatisko šūnu daudzuma



kontrolizslaukumā;

2. Stabiņi parāda pirmieņu skaita sadalījumu pēc somatisko šūnu daudzuma kontrolizslaukumā;

3. Vertikāle parāda vidējo aritmētisko somatisko šūnu skaitu ganāmpulkā.

Atskaites lapa

(11.tabula)

Atskaites lapa Z/s		Turaidas adrese: Turaidas Īslīces pagasts										Lapa: 2				Kopā: 4					
Ganāmpulks: LV 0064242		Grupa 0				Kontroles datums 10.02.2003.				Konteiners: 2120612				Analīzes: 14.02.2003.				Izdruka: 25.02.2003.			
Dzīvnieki		Kontroles rezultāti					Iep.		Pēdējie reģistrētie notik.			Aprēķinātā ražība							Ekonomiskie rādītāji		
Identitātes nr. Vārds	P. nr. EKP %	Izsl. EKP	Tauki Laktoz.	Olbalt. Baroj.	S.Š.sk. Sl. d	Izsl. EKP	Atnešanās Aizlaišana	Apsēkl. vaislin. Gr.p.Likv.Rezult.	L.nr. Sl.d.	Serv.p. Ciet.d.	Izsl.kg EKP	Tauki% Tauki%	Olb.kg Ol.b%	T+Ol.b S.Š.sk.	Lktz.kg Lktz.%	+/-Izsl. +/-EKP	+/-grupa +/-365d	Gd.iepr. Gd.raž.	Mūža Dienā		
LV 00642421 Venda 0799	6 -21,2	11,6 13,0	4,67 4,45	3,93	555	18,0 18,5	27.06.2002 07.07.2002	05.12.2002 31490	4 168	51	3111 3260	137,5 4,42	104,7 3,37	242,2	147,0 4,73	39 -43	-2,8 180	4901 5061	16942 13,9		
LV 00642421 Ogļīte 0822	10 4,0	11,3 12,9	5,00 4,80	3,66	40	11,2 12,4	01.01.2002 12.11.2001	04.03.2002 00624	7 406	50	8187 7647	305,2 3,73	244,2 2,98	549,4 252	388,2 4,74		-3,1 -208	7320 7112	43408 19,5		
LV 00642421 Zane 0856	4 15,2	14,3 15,2	4,61 4,99	3,29	19	13,5 13,2	18.03.2002 20.01.2002	09.08.2002 00371	6 330	57	8786 8068	329,5 3,76	241,7 2,76	571,2 21	428,4 4,89		-0,1 525	8166 8691	45755 23,8		
LV 00642421 Žakele 5539	11 -9,4	9,6 10,6	4,84 4,75	3,41	208	10,6 11,7	20.06.2002 17.03.2002	14.11.2002 22512	7 267	64	5649 5323	215,2 3,81	187,2 2,96	382,4	277,1 4,91	-445 -346	-4,8 -353	6301 5948	50532 16,3		
LV 00642421 Ruma 9568	1 23,8	21,0 23,8	5,25 4,99	3,15	10	10,3 14,1	25.01.2003 06.10.2002	12.04.2002 31243	9 17	185 111	375 403	18,7 5,24	11,2 3,14	29,9	17,8 4,99	-109 -115	6,6 -959	5219 4260	38748 11,7		
LV 00642421 Zanete 9569							15.02.2002 08.12.2002	10.05.2002 00369	4 296	84 35	6220 6398	276,0 4,44	192,1 3,09	468,1 43		164 225		6228 6215	22584 17,0		
LV 00642421 Virse 9570	9 16,4	15,1 17,0	4,95 4,71	3,54	220	14,0 14,6	22.07.2002 11.06.2002	20.12.2002 31509	4 204	41	3960 4028	168,4 4,25	128,0 3,23	296,4	190,4 4,81	-176 -295	0,7 266	5289 5575	19008 15,3		
LV 00642421 Gārse 9572	2 -21,0	23,0 23,0	4,19 5,03	3,12	67	22,5 29,1	06.01.2003 06.10.2002	01.04.2002 31048	4 36	270 92	817 965	437 5,35	29,6 3,62	73,3	40,1 4,91	-122 70	8,6 -594	4546 3952	17973 10,8		
LV 00642421 Gamma 9578	5 11,8	8,8 11,4	6,20 4,64	3,79	1982	9,1 10,2	09.08.2002 09.08.2002	05.01.2003 31490	2 186		2044 2252	94,8 4,64	76,0 3,72	170,8	99,6 4,87	-653 -176	-5,6 2700	1803 4563	6354 12,5		
LV 00642421 Roze 9595	3 8,6	14,7 15,2	4,67 5,35	3,76	17	13,6 14,0	05.01.2003	29.03.2002 31510	1 37		518 534	22,2 4,29	17,4 3,36	39,6	27,2 5,25		0,3		518		
LV 00642421 Vizbule 9596	8 8,3	13,8 14,4	4,43 4,90	3,30	18	12,7 13,3	11.08.2002	27.10.2002 31186	1 184		2661 2688	113,1 4,25	83,6 3,14	196,7	129,9 4,88		-0,6		2661		
LV 00650961 Mape 0078	7 3,5	15,0 14,7	3,99 4,89	3,15	83	15,1 14,2	27.07.2002	24.09.2002 00512	1 199		3576 3309	135,9 3,80	96,6 2,76	234,5	177,8 4,97		0,6		3576		
LV 006424219599 Veldze 27 mēn.						2.x apsēklotā 24.01.2003 00371			1. Sēkl. v.		25,2		Gr. pārbr.			Gr. vec.					
LV 006424219601 Žizele 24 mēn.						1.x apsēklotā 25.08.2002 00371			1. Sēkl. v.		18,0		Gr. pārbr.			Gr. vec.					
Vidējie rādītāji ganāmpulkā		11 0,8	14,4 15,6	4,73 4,90	3,32 12	211 8	14,4 14,8	11 1	9 2	1	293 349	26m 125	4310 6123	3,70 4,09	2,78 3,02	70	279,0 435,2	0,00 3,21	0,6 0,2	5192 14,2	5153 14,1
		P. Sk. EKP %	Izsl. EKP	Tauki Laktoze	Olbalt. Ražoj.	S.Š.sk. Jaunl.	Izsl. EKP	Staucamas Aizlaistas	Aps.Raž. Aps.Jaunl.	Gr.Raž. Gr.Jaunl.	Sl.d. Sl.d.	1.Atn. Serv.p.	1.Lakt. Citas	Tauki % Tauki %	Ol.b.% Ol.b.%	S.Š.sk. S.Š.sk.	T+Ol.b. T+Ol.b.	Lktz. Lktz.	+/-mēn. +/-gad.	Gd.Raž. Dn.Raž.	Gd.EKP Dn.EKP

11.tabulā parādīti katra ganāmpulka ražojošā dzīvnieka pēdējās piena kontroles rezultāti un datu salīdzinājums ar iepriekšējo kontroli, kā arī pēdējie reģistrētie notikumi, laktācijas aprēķinātā ražība un salīdzinājums ar iepriekšējo laktāciju, un salīdzinājums ar ganāmpulka vidējiem rādītājiem. Datu salīdzināšanai izmantots EKP – enerģētiski koriģētais piens – rādītājs.

Atskaites lapas augšējā sadaļā atkārtoti norādīti dati par pēdējo piena kontroli:



ganāmpulka īpašnieks; ganāmpulka adrese; izdrukas lapas numurs; izdrukāto lapu skaits kopā; ganāmpulka numurs; ganāmpulka grupas numurs; pēdējās piena kontroles datums; laboratorijas piešķirtais konteīnera numurs; paraugu saņemšanas datums laboratorijā un datums, kad izdrukas nosūtītas pastam.

Kontroles rezultāti

(12.tabula)

Dzīvnieki	Kontroles rezultāti				
Identitātes nr. Vārds	P. nr. EKP %	Izsl. EKP	Tauki Laktoz.	Olbalt. Baroj.	S.Š.sk. Sl. d
LV 00642421 Venda 0799	6 -21,2	11,6 13,0	4,67 4,45	3,93	555
LV 00642421 Ogļīte 0822	10 4,0	11,3 12,9	5,00 4,80	3,66	40
LV 00642421 Zane 0856	4 15,2	14,3 15,2	4,61 4,99	3,29	19

12.tabulā norādīta šāda informācija:

1.Dzīvnieki – identitātes numuru pieaugošā kārtībā sakārtoti ganāmpulka sieviešu dzimuma dzīvnieki, norādot tā identitātes numuru un dzīvnieka vārdu;

2. Kontroles rezultāti – pēdējās piena kontroles rezultāti;

a) P.nr. – piena parauga numurs,

b) EKP % - enerģētiski koriģētā piena salīdzinājums ar iepriekšējās kontroles rādītāju procentos;

c) Izsl. – piena daudzums, kg ;

d) EKP – piena daudzums, kas pārrēķināts EKP;

e) Tauki – tauku %;

f) Laktoz. – laktozes %;

g) Olbalt. – olbaltumvielu %;

h) Baroj. – dzīvnieka barojums punktos;

i) S.Š.sk.. – somatisko šūnu skaita rādītājs;

j) Stat. – laboratorijas noteiktais kodētais piena parauga analīžu statuss.

Rādītāji ar novirzi 50 % un vairāk tiek izslēgti no laktācijas aprēķina, lai īslaicīgas izslaukuma svārstības nepazeminātu dzīvnieka ražību.

Pēdējie reģistrētie notikumi

(13.tabula)

Iepri.		Pēdējie reģistrētie notik.
Izsl. EKP	Atnešanās Aizlaišana	Apsēkl. vaislin. Gr.p.Likv.Rezult.
18.0 18.5	27.06.2002 07.07.2002	05.12.2002 31490
11.2 12.4	01.01.2002 12.11.2001	04.03.2002 00624
13.5 13.2	18.03.2002 20.01.2002	09.08.2002 00371



13. tabulā norādīta šāda informācija:

1. Iepr. – iepriekšējās kontroles rādītāji:

a) Izsl. – iepriekšējās piena kontroles izslaukuma rādītājs;

b) EKP – iepriekšējās piena kontroles izslaukuma rādītājs izteikts EKP.

2. Pēdējie reģistrētie notikumi – datu bāzē reģistrētie notikumi par katru ganāmpulka dzīvnieku:

a) Atnešanās/ aizlaišana – pēdējās atnešanās datums un pēdējās aizlaišanas datums;

b) Apsēkl. – pēdējās apsēklošanas datums;

c) Gr.p./Likv. – grūsnības pārbaudes vai likvidēšanas datums,

d) Vaislin. – pēdējā apsēklošanas reizē izmantotā vaislinieka VCG numurs;

e) rezult. – kodēts grūsnības pārbaudes rezultāts vai likvidēšanas iemesls.

Aprēķinātā ražība

(14.tabula)

Aprēķinātā ražība							
L.nr. Sl.d.	Serv.p. Ciet.d.	Izsl.kg EKP	Taukkg Tauki%	Olb.kg Olb.%	T+Olb S.Š.sk.	Lktz.kg Lktz.%	+/-Izsl. +/-EKP
4 168	51	3111 3260	137.5 4.42	104.7 3.37	242.2	147.0 4.73	39 -43
7 406	50	8187 7647	305.2 3.73	244.2 2.98	549.4 252	388.2 4.74	
6 330	57	8786 8068	329.5 3.76	241.7 2.76	571.2 21	428.4 4.89	

14.tabulā norādīta aprēķinātā ražība līdz kontroles dienai, aprēķinātā ražība laktācijā, kā arī esošās laktācijas izslaukuma un EKP salīdzinājums ar iepriekšējo laktāciju.

Tabulā apkopotie rādītāji:

a) L.nr./Sl.d. – laktācijas numurs un slaušanas dienu skaits laktācijā;

b) Serv.p./ Ciet.d. – pēdējais noslēgtā servisa perioda un noslēgtā cietstāvēšanas perioda garums dienās;

c) Izsl.kg – izslaukums laktācijā, kg;

d) EKP – enerģētiski koriģētā piena daudzums laktācijā;

e) Tauki kg/ Tauki % – piena tauku daudzums (kg) un piena tauku %;

f) Olb.kg/ Olb.% – olbaltumvielu daudzums (kg) un olbaltumvielu %;

g) T+Olb – tauku un olbaltumvielu summa, kg;

h) S.Š.sk. – vidējais ģeometriskais somatisko šūnu skaita rādītājs laktācijā;

i) Lktz.kg/ Lktz % – laktozes daudzums (kg) un laktozes %;

j) +/-Izsl – izslaukuma daudzuma salīdzinājums ar iepriekšējās laktācijas



rādītāju līdz tai pašai slaukšanas dienai;

k) +/-EKP – enerģētiski koriģētā piena laktācijas rādītāja salīdzinājums ar iepriekšējās laktācijas rādītāju.

Ekonomiskie rādītāji (15.tabula)

Ekonomiskie rādītāji		
+/-grupa +/-365d	Gd.iepr. Gd.raž.	Mūža Dienā
-2.8	4901	16942
180	5061	13.9
-3.1	7320	43408
-208	7112	19.5
-0.1	8166	45755
525	8691	23.8

15.tabulā norādīti ekonomiskie rādītāji:

a) +/-grupā – dzīvnieka pēdējās kontroles izslaukuma salīdzinājums ar ganāmpulka vidējo izslaukumu kontroles dienā;

b) +/-365d – iepriekšējās gada ražības rādītāja salīdzinājums ar pēdējā gada ražības rādītāju;

c) Gd.iepr. – gada ražība pirms 365 dienām;

d) Gd.raž. – gada ražība uz pēdējās piena kontroles datumu;

e) Mūžā – dzīvnieka aprēķinātā mūža ražība;

f) Dienā – dzīvnieka vidējais izslaukums dienā pēdējās 365 dienās.

8. Jaunlopiem – dati par jaunlopiem, kuriem ir sākta apsēklošana vai sasniegts pieauguša dzīvnieka vecums (640 dienas):

a) jaunlopa identitātes numurs un vārds;

b) jaunlopa vecums mēnešos uz pēdējo piena kontroli;

c) apsēklošanas reižu skaits;

d) pēdējās apsēklošanas datums un izmantotā vaislinieka VCG numurs;

e) jaunlopa apsēklošanas vecums;

f) grūsnības pārbaudes datums;

g) jaunlopa grūsnības iestāšanās vecums.

9. Vidējie rādītāji ganāmpulkam – atskaites lapas apakšējā sadaļā apkopotu grupas vidējie rādītāji par pēdējo kontroli, ganāmpulka vidējie laktācijas ražības rādītāji un gada periodu salīdzinājums:

a) Pēdējās piena kontroles rezultāti:

1) P.sk. – pēdējās kontroles paraugu skaits;

2) EKP % - procentuāls vidējā izslaukuma salīdzinājums izslaukumam ar iepriekšējo kontroli, izteikts EKP;

3) Izsl. – vidējais izslaukums pēdējā kontrolē;

4) EKP – vidējais izslaukums pēdējā kontrolē, izteikts EKP;



- 5) Tauki/ Laktoz. – vidējais tauku % pēdējā kontrolē un vidējais laktozes % pēdējā kontrolē;
- 6) Olbalt. – vidējais olbaltumvielu % pēdējā kontrolē;
- 7) Ražoj. – ražojošo dzīvnieku skaits grupā;
- 8) S.Š.sk – vidējais somatisko šūnu skaita rādītājs (tūkst./ml);
- 9) Jaunl. – jaunlopu skaits grupā.
- b) Iepriekšējās piena kontroles rezultāti:
 - 1) Izsl. – vidējais izslaukums iepriekšējā kontrolē;
 - 2) EKP – vidējais izslaukums iepriekšējā kontrolē, izteikts EKP.
-) Dzīvnieku sadalījumu grupa:
 - 1) Slaucamas – slaucamo dzīvnieku skaits grupā;
 - 2) Aizlaistas – aizlaisto dzīvnieku skaits grupā;
 - 3) Aps.raž. – apsēklotu ražojošo dzīvnieku skaits;
 - 4) Aps.jaunl. – apsēklotu jaunlopu skaits;
 - 5) Gr.raž. – grūsno ražojošo dzīvnieku skaits;
 - 6) Gr.jaunl. – grūsno jaunlopu skaits;
- d) Aprēķinātā standartažība pēdējo 365 dienu laikā noslēgtajās laktācijās:
 - 1) Sl.d. – vidējais slaukšanas dienu skaits noslēgtajās laktācijās pirmpienēm;
 - 2) Sl.d. – vidējais slaukšanas dienu skaits noslēgtajās laktācijās 2. un vecāku laktāciju ražojošiem dzīvniekiem;
 - 3) 1.atn. – vidējais atnešanās vecums pirmpienēm;
 - 4) Serv.p. – vidējais servisa periods ražojošiem dzīvniekiem;
 - 5) 1.lakt. – vidējā pirmpienu standartlaktācijas ražība gada periodā;
 - 6) Citas – vidējā 2. un vecāku laktāciju ražojošu dzīvnieku standartlaktācijas ražība gada periodā;
 - 7) Tauki % – vidējais tauku % pirmpienēm;
 - 8) Tauki % – vidējais tauku % 2. un vecāku laktāciju ražojošiem dzīvniekiem;
 - 9) Olb % – vidējais olbaltumvielu % pirmpienēm;
 - 10) Olb % – vidējais olbaltumvielu % 2. un vecāku laktāciju ražojošiem dzīvniekiem;
 - 11) S.Š.sk. – vidējais somatisko šūnu skaits pirmpienēm;
 - 12) S.Š.sk. – vidējais somatisko šūnu skaits 2. un vecāku laktāciju ražojošiem dzīvniekiem;
 - 13) T+Olb – vidējais tauku un olbaltumvielu daudzums kg pirmpienēm;
 - 14) T+Olb – vidējais tauku un olbaltumvielu daudzums kg 2. un vecāku laktāciju ražojošiem dzīvniekiem;
 - 15) Lktz. – vidējais laktozes % pirmpienēm;
 - 16) Lktz. – vidējais laktozes % 2. un vecāku laktāciju ražojošiem dzīvniekiem.



- e) Ganāmpulka ekonomiskie rādītāji:
- 1) +/-mēn – vidējā kontrolizslaukuma izmaiņas mēneša laikā;
 - 2) +/-gad. – vidējā kontrolizslaukuma izmaiņas gada laikā;
 - 3) Gd.raž. – vidējā gada ražība;
 - 4) Dn.raž. – vidējais izslaukums dienā gada laikā;
 - 5) Gd.EKP – vidējā gada ražība, izteikta EKP;
 - 6) Dn.EKP – vidējais izslaukums dienā gada laikā, izteikts EKP.

Noslēgto laktāciju saraksts

(16.tabula)

Z/s Turaidas		Adrese Turaidas Īslīces pagasts								Lapa 3		Kopā 4	
Laktācija		Ganāmpulks LV0064242			Kontroles datums 10.02.2003					Izdruka 25.02.2003			
Identitātes nr. Vārds	Grupa Šķirne	Lakt nr. Sl.d.	Atnešanās Aizlaišana	Stand. Izsl. Pilns Izsl.	Tauki% Tauki%	Tauki kg Tauki kg	Olb.% Olb.%	Olb. kg Olb. kg	S.Š.k S.Š.k	T+Olb.kg T+Olb.kg	Lakt.% Lakt.%	EKP izsl. EKP izsl.	EKP+/-
LV 00642421 Zane 0856	O HM	6 230	18.03.2002	8419	3,73	314,1	2,74	231,1	21	241,2	4,89	7712	1936
LV 00642421 Ruma 9568	O LB	8 232	09.10.2001 08.10.2002	3742 6032	4,29 4,36	245,6 294,6	2,92 3,02	187,8 197,1	16 16	413,2 481,6	4,80 4,80	6720 6616	-57
Vidējā standartražība 365 d. laikā		Lakt nr. Sl.d.		4310 4922	3,70 4,06	159,3 240,4	2,78 3,00	119,7 177,6	65	279,0 417,8	2,90	3941 6777	

16.tabulā iekļauti slaucamo govju noslēgto laktāciju rādītāji, kuras laktāciju slēgušas pēdējā starpkontroļu periodā – līdz pēdējās kontroles datumam.

Tabulas pēdējā rindā apkopota informācija par ganāmpulka standartlaktāciju vidējiem rādītājiem gada periodā, atsevišķi norādot pirmpieņu rādītājus. Par katru noslēgto laktāciju tabulā apkopota sekojoša informācija:

1. Identitātes nr./ Vārds – pirmajā kolonā norādīts dzīvnieka identitātes numurs un vārds;
2. Grupa/ šķirne – grupas numurs, kurā dzīvnieks ieskaitīts (ja ganāmpulks sadalīts grupās) un dzīvnieka šķirne.
3. Lakt.nr./Sl.d. – noslēgtās laktācijas numurs un slaukšanas dienu skaits laktācijā;
4. Atnešanās/ aizlaišana – atnešanās un aizlaišanas datums;
5. Stand. izsl./ pilns izsl. – izslaukums standartlaktācijā un pilnas laktācijas izslaukuma rādītājs, kg;
6. Tauki % – tauku satura vidējais rādītājs standartlaktācijā un pilnā laktācijā (%);
7. Tauki kg – tauku daudzuma vidējais rādītājs standartlaktācijā un pilnā laktācijā (kg);



8. Olbalt.% – olbaltumvielu satura vidējais rādītājs standartlaktācijā un pilnā laktācijā (%);

9. Olbalt.kg – olbaltumvielu daudzuma vidējais rādītājs standartlaktācijā un pilnā laktācijā (kg);

10. S.Š.sk. – somatisko šūnu skaita vidējais ģeometriskais rādītājs standartlaktācijā un pilnā laktācijā (tk/ml);

11. T + Olb kg – tauku un olbaltumvielu daudzuma summa standartlaktācijā un pilnā laktācijā (kg);

12. Lakt.% – vidējais laktozes satura rādītājs standartlaktācijā un pilnā laktācijā (%);

13. EKP izsl. – vidējais enerģētiski koriģētā piena daudzums standartlaktācijā un pilnā laktācijā;

14. EKP +/- – standartlaktācijas enerģētiski koriģētā piena daudzuma salīdzinājums ar ganāmpulka vidējo izslaukumu visās noslēgtajās laktācijās 365 dienu periodā;

15. Skaits – noslēgto laktāciju skaits 365 dienu periodā.

Dzīvnieki tabulā tiek iekļauti gan sasniedzot laktācijas 305. dienu, gan slēdzot laktāciju. Ja trūkumu dēļ standartažība nav izmantojama ciltsdarbā, tās rādītāji netiek izmantoti.

Prognozes lapa

(17.tabula)

Z/s Turaidas		ADRESE: Turaidas, Īsīces pagasts			Lapa: 3	Kopā: 4		
PROGNOZE		Ganāmpulks: LV0064242			Prognoze līdz: 26.04.2003.		Izdruka: 25.02.2003.	
Identitātes nr	Vārds	Grupa	Prognozes pamats		No	Vidēji/tieši	Līdz	Piezīmes
Atnešanās		Apsēklošana	- 15 d.	280 d.	+ 15 d.	Skaits kopā: 1		
LV006424219569	Žanete	0	10.05.2002.		30.01.2003.	14.02.2003.	01.03.2003.	
Aizlaišana		Prognozētā atnešanās	60 d.		45 d.	Skaits kopā: 2		
LV006424210822	Oglīte	0	11.05.2003.		12.03.2003.		27.03.2003.	
LV006424210856	Zane	0	16.05.2003.		17.03.2003.		01.04.2003.	
Apsēklošana		Atnešanās/telēm-dzims.	40d/15m		60d/17m	Skaits kopā: 5		
LV006424219625	Gaisma	0	20.10.2001.		19.01.2003.		..	
LV006424219595	Roze	0	05.01.2003.		14.02.2003.		06.03.2003.	
LV006424219572	Gārse	0	06.01.2003.		15.02.2003.		07.03.2003.	
LV006424219568	Ruma	0	25.01.2003.		06.03.2003.		26.03.2003.	
LV006424219626	Ogs	0	01.01.2002.		02.04.2003.		..	
Grūsnības pārbaude		Apsēklošana	35 d.			Skaits kopā: 10		
LV006424219569	Žanete	0	10.05.2002.		14.06.2002.			
LV006424210822	Oglīte	0	04.08.2002.		08.09.2002.			
LV006424210856	Zane	0	09.08.2002.		13.09.2002.			
LV006424219601	Žizele	0	26.08.2002.		30.09.2002.			
LV006509610078	Mape	0	24.09.2002.		29.10.2002.			
LV006424219596	Vizbule	0	27.10.2002.		01.12.2002.			
LV006424215539	Žakete	0	14.11.2002.		19.12.2002.			
LV006424210799	Venda	0	05.12.2002.		09.01.2003.			
LV006424219570	Vīrse	0	20.12.2002.		24.01.2003.			
LV006424219578	Gamma	0	05.01.2003.		09.02.2003.			



17.tabulā iekļauta informācija par iespējamiem notikumiem nākamajā starpkontroļu periodā. Prognozētie notikumi norādīti arī kontroles lapā zem koda "PR". Tabulā iekļauta sekojoša informācija:

1. Identitātes nr. – dzīvnieka identitātes numurs;
2. Vārds – dzīvnieka vārds;
3. Grupa – grupas numurs, kurā dzīvnieks ieskaitīts (ja ganāmpulks sadalīts grupās);
4. Prognozes pamats – notikums (apsēklošana, aizlaišana, atnešanās/ dzimšana), kuru ņemot vērā prognozē nākošo notikumu (grūsnības pārbaudi, atnešanos, apsēklošanu);
5. NO/ Vidēji/ tieši/ LĪDZ – prognozētā notikuma datums:
 - a) – 15 d. – prognozētais atnešanās datums 265 dienas pēc apsēklošanas;
 - b) 280 d. – prognozētais atnešanās datums 280 dienas pēc apsēklošanas;
 - c) + 15 d. – prognozētais atnešanās datums 295 dienas pēc apsēklošanas;
 - d) 60 d. – prognozētais aizlaišanas datums 60 dienas pirms gaidāmā atnešanās datuma;
 - e) 45 d. – prognozētais aizlaišanas datums 45 dienas pirms gaidāmā atnešanās datuma;
 - f) 40 d./15m – prognozētais apsēklošanas datums 40 dienas pēc norādītā atnešanās datuma vai 15 mēnešus pēc norādītā dzimšanas datuma;
 - g) 60 d /17m – prognozētais apsēklošanas datums 60 dienas pēc norādītā atnešanās datuma vai 17 mēnešus pēc norādītā dzimšanas datuma;
 - h) 35 d. – prognozētais grūsnības pārbaudes datums 35 dienas pēc fiksētā apsēklošanas datuma.

Kontroles lapa

(18.tabula)

Z/s Turaidas		ADRESE: Turaidas,Isliķes pagasts								Lapa: 3 Kopā: 4					
KONTROLES LAPA		IEPRIEKŠĒJĀ KONTROLE: 10.02.2003. TERMIŅŠ: 04.03.2003. - 19.03.2003.								64242070172 Konteinera kods - aizpilda laboratorija					
LV0064242 Grupa 0		Kontroles datums: _____								Veids: _____ Pārtrauga kods: _____					
Identitātes nr.	Par	Izslaukums			Baroj.	Statuss				ATNESĀNAS			NOTIKUMI		
Vārds	Nr.	Pusd.	Vakarā	Rītā	punkti	Rž	Sk	Gr	Pr	Datums	Pēcnācēji	A.V.	Tips	Datums	Rezult.
LV00642421 Venda 0799						R	S								
LV00642421 Oglīte 0822						R	S								
LV00642421 Zane 0856						R	S								
LV00642421 Žakete 5539						R	S								
LV00642421 Ruma 9568						R	N								
LV00642421 Žanete 9569						C	S								



LV00642421						R	S										
Virse 9570																	
LV00642421						R	N										
Gārse 9572																	
LV00642421						R	S										
Gamma 9578																	
LV00642421						R	N										
Roze 9595																	

Kontroles lapa ir veidlapa, no kuras iegūstam visu pārraudzības informāciju. Tādēļ ļoti svarīga ir šī dokumenta pareiza un precīza aizpildīšana, ierakstot visus piena kontroles datus un ievērojot pareizos kodus.

18.tabulā augšējā sadaļā apkopoti dati par ganāmpulku, iepriekšējo un pēdējo kontroli:

- a) ganāmpulka īpašnieks un adrese, izdrukas lapas numurs un kopējais izdruku lapu skaits;
- b) iepriekšējās kontroles datums un termiņš, kura laikā jāveic kārtējā piena kontrole;
- c) svītru kods – ietver ganāmpulka numuru, slaukšanas grupas numuru un pārrauga sertifikāta numuru;
- d) konteinera numurs, kuru piešķir laboratorija, saņemot piena paraugus;
- e) ganāmpulka numurs, slaukšanas grupas numurs, kontroles datums, kontroles veids “A”, “B” vai “C” un pārrauga kods, kurš sastāv no sešiem cipariem.

Kontroles lapā izveidotas ailes visu pārraudzības notikumu fiksēšanai kārtējā piena kontrolē par katru ražojošo dzīvnieku, kā arī iespējams ierakstīt papildus ražojošos dzīvniekus, kuri nebija iedrukāti lapā, bet šie dzīvnieki atrodas ganāmpulkā un tiem ir piena pārraudzības kontroles dati:

- a) Identitātes Nr. un vārds – iedrukāti visi ganāmpulka ražojošo dzīvnieku identitātes numuri un dzīvnieka vārdi;
- b) Par. Nr. – parauga numurs vai kontroles iztrūkuma iemesls. Kontroles iztrūkuma iemeslu kodējums: X1 – mazs izslaukums; X2 – slimības, traumas; X3 – meklēšanās; X4 – turēšanas apstākļu maiņa; X5 – lietoti medikamenti; X6 – īpaša aprūpe; X7 – tehniska kļūme;
- c) Izslaukums – kontrolizslaukums kilogramos, kas ierakstāms katrā slaukšanas reizē atsevišķi, ar precizitāti līdz 0,1 kg;
- d) Baroj.punkti – dzīvnieka barojums, kas izsakāms punktos no 1.00 līdz 5.00 ar soli 0.25. Šo aili aizpilda gadījumos, ja ganāmpulkā sastāda individuālas barības devas, izmantojot konsultāciju dienesta datorprogrammas;
- e) Statuss – dzīvnieka statuss uz pēdējās kontroles datumu:
 - 1) RŽ – ražošanas statuss (R – ražojošs, J – jaunlops, C – cietstāvošs, N – nenoteikts);



2) SK – apsēklošanas statuss (S – apsēklots dzīvnieks, N – neapsēklots dzīvnieks);

3) GR – grūsnības statuss (G – grūsns dzīvnieks, N – negrūsns dzīvnieks)

4) PR – prognoze (G – grūsnības pārbaude, C – cietlaidšana, A – atnešanās),

f) Atnešanās – atnešanās informācijas reģistrēšana:

1) Datums – atnešanās datums;

2) Pēcnācēji – augšējās rūtiņās ieraksta kodētu katra pēcnācēja dzimumu, bet apakšējās rūtiņās kodētu pēcnācēju lielumu (visas trīs ailes attiecīgi aizpildāmas tikai trīnišu gadījumā);

3) A.V. – kodēts atnešanās viegluma raksturojums;

g) notikumi – ziņo notikumus par dzīvniekiem, ierakstot notikuma tipa kodu, notikuma datumu un rezultātu. Var ziņot likvidēšanu vai pārvietošanu uz citu ganāmpulku, apsēklošanu, aizlaidšanu, grūsnības pārbaudi, slaukšanas grupas maiņu vai dzīvnieka izmantošanas grupas maiņu.

Ražības aprēķinu veikšanai nepieciešamie ziņojumi ir – atnešanās datums, kontrolizslaukumi un aizlaidšanas datums. Visa pārējā informācija tikai papildina ganāmpulka rādītāju aprēķinus un dod iespēju vispusīgi izmantot uzkrātos datus ganāmpulka attīstībai.

Ziņojumu lapa

(19.tabula)

Z/s Turaidas	ADRESE: Turaidas, Īslīces pagasts		Lapa: 3 Kopā: 4
ZIŅOJUMI	Ganāmpulks: LV0064242	Kontrole: 10.02.2003.	Izdruka: 25.02.2003.
Identitātes nr., vārds	Grupa	Notikums, neatbilstība, apstrādes ierobežojumi	
LV00642421 Ruma 9568	0	Saņemta informācija par atnešanās datumu 25.01.2003. Iepriekšējā laktācija aprēķinā slēgta ar 06.10.2002.	Nav ziņots aizlaidšanas datums iepriekšējai laktācijai Nepieciešamības gadījumā precizēt ziņas ar iesniegumu

19.tabulā norādīta informācija par pēdējās piena kontroles lapās ierakstītās informācijas atbilstību datu bāzei. Izdalāmi trīs dažādi ziņojumu veidi:

1. ziņojumi par sniegtās informācijas atbilstību datu bāzes stāvoklim, norādot datumus, kad reģistrēti dati un kāda veida dati pievienoti. Šie ziņojumi sniedz informāciju, neprasot nekādas papildus darbības;

2. ziņojumi par kļūdām vai neprecizitātēm pēdējās kontroles datos, norādot veidu kā kļūdu labot un kur iesniegt labojumus vai precizējumus;

3. ziņojumi par datu apstrādes gaitu trūkstošas informācijas aizstāšanai ar aprēķinātām vērtībām.



Atskaitēs un ziņojumos izmantotās kodēšanas tabula

(20.tabula)

Notikuma kods	Notikums	Pielietojums	Rezultāta kods	Rezultāts	kods	Rezultāts	
1.	Pēcnācēji (pirmā rinda)	Ziņojot atnešanos kontroles lapās	1	Vīriešu kārtas	3	Nedzīvs	
			2	Sieviešu kārtas	4	Aborts	
	Pēcnācēju lielums (otrā rinda)	Ziņojot atnešanos kontroles lapās	1	Mazs	4	Virš vidējā	
			2	Zem vidējā	5	Liels	
			3	Vidējs	7	Kropls	
	Atnešanās vieglums	Ziņojot atnešanos kontroles lapās	1	Bez palīdzības	3	Ar veterinārārsta palīdzību	
			2	Ar palīdzību	4	Ķeizargrieziens	
	2.	Izslēgšana	Ziņojot izslēgšanu kontroles lapās	1	Kauts	38	Bruceloze
				2	Nobeidzies	39	Tuberkuloze
10				Agresīvs	40	Nepareiza kopšana	
11				Invāzijas slimības	41	Leikoze	
12				Dzimumorgānu slimības	42	Vielu maiņas slimības	
13				Infekcijas slimības	43	Gremošanas orgānu slimības	
14				Tesmeņa slimības	44	Elpošanas orgānu slimības	
15				Traumas	45	Citas neinfekciozas slimības	
16				Iemesls nenoteikts			
17				Mazražība			
18				Vecums		Nobeigšanās iemesli	
19				PĀRVIETOŠANA	90	Aprūtināta atnešanās	
20				Ķirurģiskas slimības	92	Vielu maiņas slimības	
21				Kāju slimības	93	Gremošanas orgānu slimības	
25				Aprūtinātas dzemdības	94	Elpošanas orgānu slimības	
26				Ekzēma, ēde	97	Nepareiza kopšana	
3.	Apsēklošana	Ziņojot apsēklošanu kontroles lapās	Kopā ar apsēklošanas datumu norādīt vaislinieka VCG vai ID numuru				
4.	Aizlaišana	Ziņojot aizlaišanu kontroles lapās	Aizlaišanas ziņojumā rezultāta kodu neizmanto				
6.	Grūsnības pārbaude	Ziņojot pārbaudi kontroles lapās	1	Negrūsna			
			2	Grūsna			
7.	Grupējuma maiņa	Ziņojot sadalījumu kontroles lapās	Ar pārgrupēšanas datumu norādīt slaukšanas grupu (0-98)				
8.	Izmantošanas maiņa	Ziņojot izmantošanu kontroles lapās	1	Jaunlops	3	Piena ražošana	
			2	Gaļas ražošana	4	Zīdīšana	
X.	Kontroles iztrūkums	Ziņojot tukšu izsl. kontroles lapās Parauga numura vietā X un kods	1	Nepietiekošs izslaukums	5	Medikamentu lietošana	
			2	Slimības, traumas	6	Īpaša aprūpe	
			3	Meklēšanās	7	Tehniska kļūme	
			4	Apstākļu maiņa			
ST.	Analīžu statuss	Laborantu piezīme atskaites lapās	A	Apšaubāms rezultāts	P	Nepietiekošs piena paraugs	
			N	Neatbilst normatīviem	R	Sarūdzis piena paraugs	
			O	Tukšs piena paraugs	S	Netīrs piena paraugs	
			I	Izlijis piena paraugs	X	Tehniska kļūme laboratorijā	