



**LATVIJAS TUMŠGALVES VECĀ TIPĀ
AITU ŠĶIRNES
audzēšanas programma**

2023.

* *Programmas grozījumi iesniegti: 04.03.2024.*

* *Programmā veikti precizējumi: 18.02.2022.*

Latvijas tumšgalves vecā tipa aitu šķirnes audzēšanas programma ir Latvijas tumšgalves aitu šķirnes vecā tipa saglabāšanas programmas īstenošanas turpinājums.

Audzēšanas programma sagatavota un apstiprināta saskaņā ar Latvijas Republikā spēkā esošiem normatīvajiem dokumentiem.

Programmu izstrādāja: Dr. agr. Daina Kairiša, Dace Bārzdiņa, Ilze Miķelsone, Harita Eglīte, Dina Avotiņa.

Saturs

Audzēšanas programmā lietoto terminu skaidrojums	4
Ievads	5
1. Latvijas tumšgalves aitu šķirnes vecā tipa saglabāšanas programmas rezultāti	6
2. Audzēšanas programmas virsmērķis, mērķi un uzdevumi.....	9
3. Latvijas tumšgalves vecā tipa aitu šķirnes raksturojums	9
4. Prasības aitu un teķu iekļaušanai audzēšanas programmā	10
5. Aitu identifikācija	11
6. Vaislas dzīvnieku izlase	11
7. Aitu snieguma pārbaude.....	12
7.1. Jēru snieguma pārbaude.....	12
7.2. Vaislai audzējamo aitu un teķu snieguma pārbaude.....	13
7.3. Aitu māšu snieguma pārbaude.....	20
7.4. Vaislas teķu snieguma pārbaude.....	21
8. Ciltsgrāmatas kārtošana	23
9. Vaislinieka sertifikāta reģistrēšana, izsniegšana un derīguma termiņa pagarināšana.....	24
10. Zootehniskā sertifikāta un izcelsmes apliecinājuma izsniegšana	24
11. Aitu skaits, kas nepieciešams audzēšanas programmas īstenošanai	24
12. Informācija par ģeogrāfisko teritoriju	24
Izmantotā literatūra:	24

Audzēšanas programmā lietoto terminu skaidrojums (pamatojoties uz regulu (ES) Nr. 2016/2012)

Apdraudētā šķirne – vietējā šķirne, kuru dalībvalsts atzinusi par apdraudētu, kura ģenētiski ir pielāgojusies vienai vai vairākām tradicionālajām audzēšanas sistēmām vai vidēm minētajā dalībvalstī un kuras apdraudētības statusu zinātniski ir noteikusi iestāde, kam ir nepieciešamās prasmes un zināšanas apdraudēto šķirņu jomā;

Audzēšanas programma – sistemātisku darbību, tostarp vaislas dzīvnieku un to reproduktīvo produktu dokumentēšanas, selekcijas, audzēšanas un apmaiņas kopums, kas ir izstrādāts un tiek īstenots, lai saglabātu vēlamās fenotipiskās un genotipiskās īpašības vaislas dzīvnieku mērķpopulācijā.

Audzētājs - fiziska vai juridiska persona, kas nodarbojas ar noteiktas šķirnes lauksaimniecības dzīvnieku audzēšanu, saskaņā ar audzēšanas programmu, un ir noslēgusi vienošanos ar šķirnes audzētāju biedrību.

Ciltsdarbs – saskaņā ar audzēšanas programmu īstenojams zootehnisko pasākumu kopums dzīvnieku ģenētisko un saimnieciski derīgo īpašību izkopšanai, kurā ietilpst pareiza uzskaitē, snieguma pārbaude, izlase, atlase un ģenētiskās kvalitātes noteikšana.

Ciltsgrāmata – datne vai cits datu nesējs, ko uztur šķirnes dzīvnieku audzētāju biedrība un kurā ir pamatdaļa un viena vai vairākas papilddaļas tās pašas šķirnes dzīvniekiem, kuri neatbilst ierakstīšanai ciltsgrāmatas pamatdaļā.

Linija – konkrētās šķirnes vaislinieku ģenētiski stabila un vienveidīga konkrētas šķirnes tīršķirnes pēcnācēju vaislas dzīvnieku apakšpopulācija;

Pārraudzība - process, kas nodrošina kvantitatīvus un kvalitatīvus datus par lauksaimniecības dzīvniekiem, to produktivitāti un šo datu reģistrēšanu.

Pārraugis - fiziska persona, kura veic pārraudzību.

Sertificēts vaislinieks - teķis, kurš atbilst audzēšanas programmā noteiktajiem kritērijiem, un par ko ir saņemts izmantošanas sertifikāts.

Snieguma pārbaude - process audzēšanas programmas īstenošanai, kas nodrošina kvantitatīvus datus par lauksaimniecības dzīvnieku, tā produktivitāti, eksterjeru, kā arī citus ģenētiskās kvalitātes noteikšanai nepieciešamos datus un šo datu reģistrēšanu.

Šķirne - dzīvnieku populācija, kas ir pietiekami viendabīga, lai to par atšķirīgu no citiem tās pašas sugas dzīvniekiem uzskatītu viena vai vairākas audzētāju grupas, kuras ir vienojušās minētos dzīvniekus, norādot zināmos to priekštečus, ierakstīt ciltsgrāmatās, lai atražotu to iedzimtās īpašības, audzēšanas programmā izmantojot reprodukciju, apmaiņu un selekciju.

Šķirnes dzīvnieku audzētāju biedrība - audzētāju apvienība, audzētāju organizācija vai publiska struktūra, kuru dalībvalsts kompetentā iestāde atzinusi nolūkam īstenot audzēšanas programmu ar tīršķirnes vaislas dzīvniekiem, kuri ierakstīti vienā vai vairākās ciltsgrāmatās, ko minētā apvienība, organizācija vai struktūra uztur vai izveido.

Tīršķirnes vaislas dzīvnieks - dzīvnieks ar 100% attiecīgās šķirnes asinību, vai atbilst audzēšanas programmā norādītajām prasībām.

Vaislas materiāls – no vaislas dzīvniekiem mākslīgās reprodukcijas nolūkā savākta vai iegūta sperma, olšūnas vai embriji.

Vērtētājs - fiziska persona, kura ir saņēmusies sertifikātu un veic dažāda vecuma un dzimuma aitū vērtēšanu.

Zootehniskais sertifikāts – izcelsmes sertifikāts, apliecinājums vai komerciāla dokumentācija, ko par vaislas dzīvniekiem vai to reproduktīvajiem produktiem, kurā sniegta informācija par vaislas dzīvnieku vai to reproduktīvo produktu ģenētisko izcelsmi, identifikāciju un, ja pieejams, par snieguma pārbaudes vai ģenētiskās izvērtēšanas rezultātiem.

Ievads

Strauji augošās lauksaimnieciskās ražošanas rezultātā samazinās dzīvnieku ģenētiskā daudzveidība. Maksimāli tiek izmantoti augstražīgi, pēc kvalitātes rādītājiem intensīvai lopkopībai piemēroti, dzīvnieki. Palielinās risks zaudēt dabiskā vidē veidojušos genotipus, kas ilgstošā laika posmā, ir piemērojušies audzēšanai vietējos apstākļos un ir izturīgi konkrētā vidē.

Latvijas tumšgalve (LT) ir vienīgā Latvijā selekcionētā vietējās izcelsmes aitū šķirne. Tā veidota 20. gs. sākumā, vietējās aitas krustojot ar Šropšīras un Oksfordšīras šķirnes teķiem. Šķirnes veidošanas mērķis bija kvalitatīvas pusmalkvilnas ieguve.

Pirmā vaislas aitū ciltsgrāmata Latvijā izdota 1939. gadā, tajā no 1933. gada sākuma līdz 1938. gada beigām, uzņemtas 1016 aitas, no tām 271 tīršķirnes teķis, 465 tīršķirnes aitas un 280 krustojumu aitas, apkopotas ziņas par aitū un teķu izcelsmi, atsevišķām vilnsegu un ķermeņa uzbūvi raksturojošām pazīmēm (Vaislas aitū ciltsgrāmata, 1941.).

Pirmais LT šķirnes aitū ciltsgrāmatas sējums izdots 1959. gadā. Tajā apkopota informācija par 877 LT šķirnes aitām, tai skaitā 145 teķiem un 732 aitām, kuras ciltsgrāmatā ierakstītas laikā no 1945. līdz 1953. gadam (Latvijas tumšgalves aitū šķirnes valsts ciltsgrāmata, 1959).

Otrais LT šķirnes aitū ciltsgrāmatas sējums izdots 1961. gadā. Tajā no 1954. gada līdz 1960. gadam, ierakstītas 500 LT šķirnes aitas, tai skaitā 100 teķi un 400 aitas. Izdalītas desmit teķu līnijas, no kurām skaitliski lielākās bija Nr. 744 LT 2001 Māra un Nr. 413 LT 642 Bruno līnija (Latvijas tumšgalves aitū šķirnes valsts ciltsgrāmata, 1961).

Turpmāk, no 1959. gada līdz 1994. gadam, izdoti 19 LT šķirnes aitū valsts ciltsgrāmatas sējumi. Tika izveidotas 19 teķu līnijas, no kurām izplatītākās bija 29. Vara un 48. Bamburi līnija (Aitkopība, 2001). Pēc privatizācijas procesa, 20. gadsimta 90. gados, minēto līniju teķi aitū ganāmpulkos vairs nebija saglabājušies.

Latvijas tumšgalves šķirnes populācijā 2014. gadā no jauna tika apstiprinātas septiņas vaislas teķu līnijas: Apollons0302, Edžiņš 0365, Ikars 0121, Irbis 0125, Sīgars 0005, Sīmanis 0195, Skaris 0008. Šīs šķirnes vaisla teķu apstiprinātās līnijas arī turpmāk tiks izmantotas Latvijas tumšgalves vecā tipa (turpmāk LTV) aitū šķirnes audzēšanas programmā. (Precizēts 12.02.2024.)

Veicot LT aitū šķirnes vecā tipa analīzi 2022. gadā, noskaidrots, ka aitū aplecināšanai plaši tiek izmantoti Apollona 0302 (29.4%) un Skara 0008 (21.8%) līnijas teķi, viņu meitas ir 49.3% no izlases populācijas. Maz tiek izmantoti Edžiņa 0365 līnijas teķi.

Secināts, ka LT aitū šķirnes vecā tipa populācijas ģenētiskās daudzveidības saglabāšanai jāturpina izmantot apstiprinātās vaislas teķu līnijas.

Latvijas tumšgalves vecā tipa aitū šķirne ir radniecīga Latvijas tumšgalves aitū šķirnei.

1. Latvijas tumšgalves aitu šķirnes vecā tipa saglabāšanas programmas rezultāti

Stājoties spēkā Eiropas Parlamenta un Padomes Regulai (ES) 2016/1012 par zootehniskajiem un ģeoloģiskajiem nosacījumiem dzīvnieku audzēšanai, tīršķirnes vaislas dzīvnieku, krustojuma vaislas cūku un to reproduktīvo produktu tirdzniecībai Savienībā un ievēšanai tajā¹ (Precizēts 12.02.2024.), 2019. gadā tika sagatavota virkne normatīvo aktu, tai skaitā jauna saglabāšanas programma Latvijas tumšgalves šķirnes vecā tipa aitām. Līdz 30.09.2023. gadam šī šķirne tika saukta par Latvijas tumšgalves aitu šķirnes veco tipu ar šķirnes kodu LT (Latvijas tumšgalve).

Latvijas tumšgalves aitu šķirnes vecā tipa (turpmāk LT aitu šķirnes vecais tips) saglabāšanas programmas rezultāti parāda, ka kopš 2004. gada atbilstoši izvirzītajām saglabāšanas programmas prasībām kopumā par atbilstošām tika atzītas 2193 aitu mātes un 188 vaislas teķi. Uzsākot saglabāšanas programmas realizāciju 2004. gadā, pēc fenotipa tika vērtēti Latvijā esošie LT aitu šķirnes dzīvnieki. Programmā, uz apskates pamata iekļāva gan LT tīršķirnes dzīvniekus (46.2%), gan dzīvniekus ar dažādu asinību (53.8%), kā piemēram, Vācijas melngalves (VM), izmantota eksterjera uzlabošanai, Somijas landrases (SL), izmantota auglības uzlabošanai, gan 50% nezināmu izcelsmi (XX asinību). Sākot ar 2015. gadu LT aitu šķirnes vecā tipa saglabāšanas programmā tika uzņemti tikai tīršķirnes dzīvnieki ar 100% LT asinību. LT aitu šķirnes saglabāšanas programmā no 2004. gada kopā ir tikušas iesaistītas 65 aitu audzētāju saimniecības. Pārraudzības gadā tās vidēji ir 30 aitu audzētāju saimniecības (1. tabula).

1. tabula

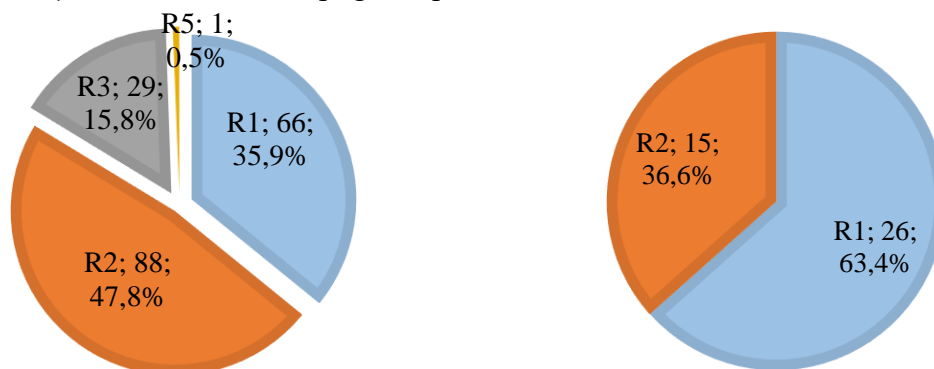
Audzēšanas programmai atbilstošu aitu un teķu skaits pa pārraudzības gadiem

Pārraudzības gads	Audzētāju skaits	Aitu māšu skaits	Vaislas teķu skaits
2017/2018	31	500	50
2018/2019	27	503	47
2020	29	506	44
2021	30	509	41
2022	30	487	41

No 2020. gada LT aitu šķirnes vecā tipa saglabāšanas programmā galvenā uzmanība tiek veltīta dzīvnieka apaugumam ar vilnu. Tas izskaidro programmas prasībām atbilstošu dzīvnieku skaita samazinājumu pa pārraudzības gadiem, kur 2022. pārraudzības gadā to skaits programmā bija 487 aitu mātes un 41 vaislas teķis.

Programmas īstenošanai tiek izmantoti dzīvnieki ar Skrepi rezistentu – R1, selekcijai vēlamu – R2 un neitrālu – R3 genotipu.

Veicot analīzi par vaislas teķu klasiskā Skrepi genotipiem, noskaidrots, ka saglabāšanas programmas īstenošanas periodā vairāk tika izmantoti vaislas teķi ar selekcijai vēlamu genotipu R2, kas ir 88 vaislas teķi jeb 47.8%. Līdz genotipa noteikšanai, programmas īstenošanai tika izmantots 1 vaislas teķis ar nevēlamu Skrepi genotipu - R5 (1. att.).



Visā programmas īstenošanas periodā

2022. pārraudzības gadā

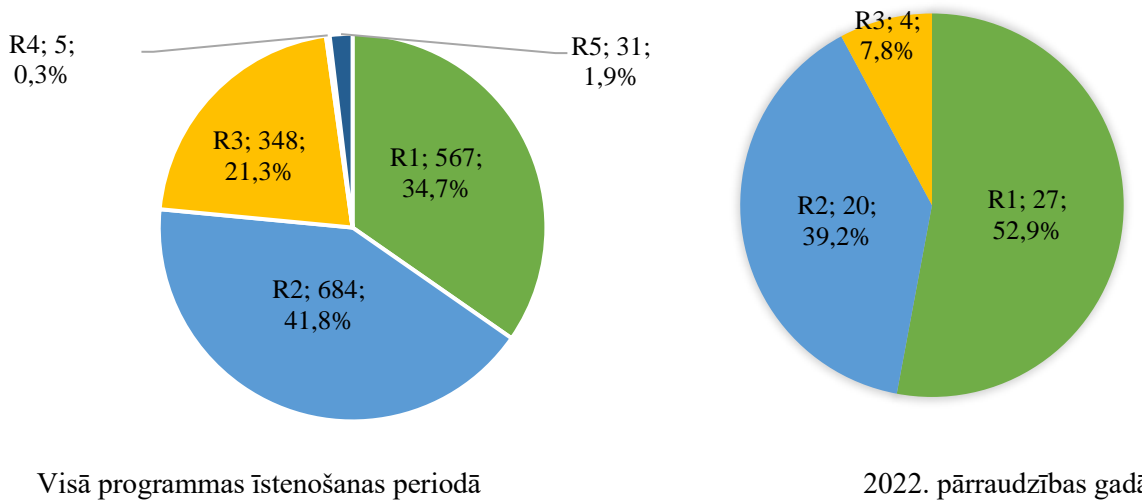
1. att. LT aitu šķirnes vecā tipa programmā iekļauto vaislas teķu Skrepi genotipa klases, skaits un to procentuālais sadalījums

¹ Eiropas Parlamenta un Padomes Regulai (ES) 2016/1012 par zootehniskajiem un ģeoloģiskajiem nosacījumiem dzīvnieku audzēšanai, tīršķirnes vaislas dzīvnieku, krustojuma vaislas cūku un to reproduktīvo produktu tirdzniecībai Savienībā un ievēšanai tajā. *Eiropas Savienības oficiālais vēstnesis*. [Tiešsaiste] [skatīts 2024. gada 27. janv.] Pieejams: <https://eur-lex.europa.eu/eli/reg/2016/1012/oj/?locale=LV>

Izanalizējot 2022. pārraudzības gada Skrepi genotipa datus varam redzēt, ka vaislas teķu īpatsvars palielinājies rezistentajā R1 Skrepi genotipā (63.4%), kā arī programmas īstenošanai nav uzņemti vaislas teķi ar neitrālo – R3 Skrepi genotipu.

Turpmāk vaislas materiāla iegūšanai tiks izmantot tikai R1, R2, un R3 Skrepi genotipa vaislas teķi.

Veicot analīzi par aitu māšu klasiskā Skrepi genotipiem, noskaidrots, ka saglabāšanas programmas īstenošanas periodā populācijā sastopamas piecas Skrepi genotipa riska grupas (2. att.).



2. att. LT aitu šķirnes vecā tipa programmā iekļauto aitu māšu Skrepi genotipa klases, skaits un to procentuālais sadalījums

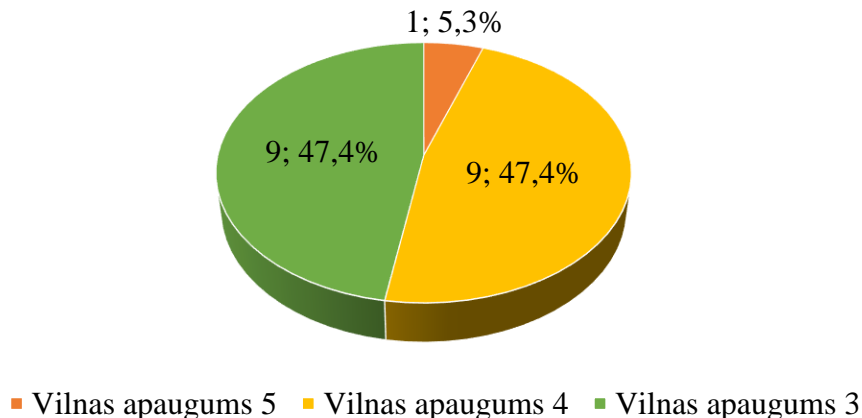
Lielākais aitu māšu skaits visā saglabāšanas programmas īstenošanas periodā veicot Skrepi uzņēmības analīzes bija ar R2 Skrepi selekcijai vēlamu genotipu – 41.8%, kā arī saglabāšanas programmā neilgu laiku tika iekļautas aitu mātes ar nevēlamu Skrepi genotipu R4 (0.3%) un R5 (1.9%). Izanalizējot 2022. pārraudzības gada Skrepi genotipa datus varam redzēt, ka aitu māšu īpatsvars palielinājies rezistentajā R1 Skrepi genotipā (52.9%) un samazinājies to aitu māšu skaits, kurām ir neitrālais R3 Skrepi genotips (7.8%).

Turpmāk vaislas materiāla pavairošanai tiks izmantotas tikai R1, R2, kā arī R3 Skrepi genotipa aitu mātes.

LT aitu šķirnes vecā tipa saglabāšanas programmas īstenošana pēc Skrepi genotipa ir notikusi veiksmīgi. Iegūtie rezultāti apstiprina, ka Latvijā audzētajiem vaislas dzīvniekiem ir šķirnei atbilstošs ģenētiskais potenciāls, kas mērķtiecīgi jāizmanto nākamās programmas īstenošanas laikā.

Pēc LT aitu šķirnes vecā tipa saglabāšanas programmā izstrādātās metodikas, vilnas apaugums tiek noteikts punktos, programmā iekļaujot vaislas teķus un aitu mātes, kuriem vilnas apaugums ir no 5 (ļoti labs vilnas apaugums) līdz 3 punktiem (normāls vilnas apaugums).

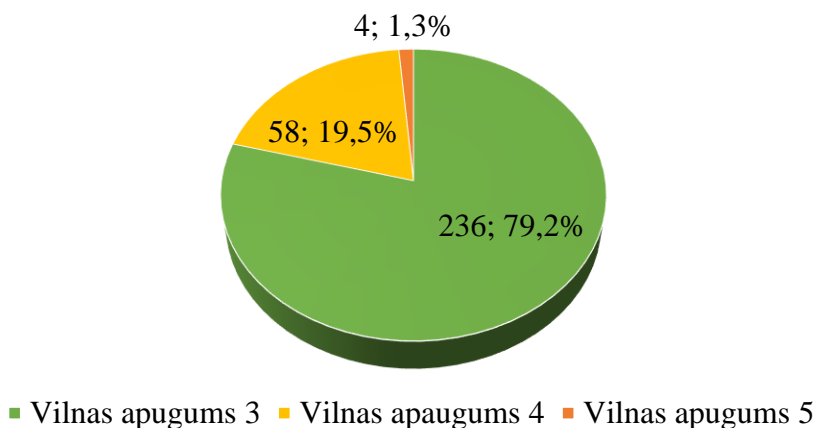
LT aitu šķirnes vecā tipa programmā uzņemto, pēc vilnas apauguma atbilstošo, vaislas teķu skaits un to procentuālais sadalījums apskatāms 3. attēlā.



3. att. LT aitu šķirnes vecā tipa programmā uzņemto pēc vilnas apauguma atbilstošo vaislas teķu skaits un to procentuālais sadalījums

LT aitu šķirnes vecā tipa saglabāšanas programmas īstenošanas 3 gados kopumā ar atbilstošu vilnas apaugumu uzņemti 18 atbilstoši vaislas teķi, kur 9 jeb 47.4% no tiem ir novērtēti ar vilnas apauguma 3 un 4 punktiem un 1 jeb 5.3% ar vilnas apaugums 5 punkti.

LT aitu šķirnes vecā tipa saglabāšanas programmā uzņemto audzējamo aitu skaits un procentuālais sadalījums pēc vilnas apauguma vērtējuma apkopots 4. attēlā.



4. att. LT aitu šķirnes vecā tipa saglabāšanas programmā uzņemto pēc vilnas apauguma atbilstošo aitu māšu skaits un to procentuālais sadalījums

Lielākā daļa no programmas īstenošanai atbilstošajām aitu mātēm, tas ir 298 vai 79.2% bija ar vilnas apauguma vērtējumu 3 punkti, 58 vai 19.5% ar vilnas apauguma vērtējumu 4 punkti un 4 vai 1.3% ar vilnas apauguma vērtējumu 5 punkti.

Latvijas tumšgalves vecā tipa aitu šķirne, kā atsevišķa šķirne apstiprināta 2023. gada 17. maijā (Protokola Nr. 6). No 01.10.2023. LT aitu šķirnes vecā tipa saglabāšanas programmas īstenošana tika pārtraukta un tās vietā uzsākta Latvijas tumšgalves vecā tipa aitu šķirnes audzēšanas programmas īstenošana, šķirnes kods LTV.

2. Audzēšanas programmas virsmērķis, mērķi un uzdevumi

2.1. Virsmērķis – saglabāt Latvijas tumšgalves vecā tipa aitu šķirni.

2.2. Mērķi:

2.2.1. saglabāt šķirnes ģenētisko potenciālu un daudzveidību;

2.2.2. palielināt LTV šķirnes aitu skaitu.

2.3. Uzdevumi programmas īstenošanai:

2.3.1. izvēlēties zināmas izcelsmes LTV šķirnei atbilstošas aitas un teķus;

2.3.2. izmantot apstiprinātās LTV šķirnes vaislas teķu līnijas;

2.3.3. izmantot Skrepi rezidenta (R1), kā arī selekcijai vēlama (R2) un neitrāla (R3) genotipa pēc snieguma pārbaudes novērtētas aitu mātes un sertificētus vaislas teķus;

2.3.4. noteikt vaislas dzīvnieku DNS testus, uzkrāt tos LDC datu bāzē turpmākai teķu un aitu izcelsmes noteikšanai.

3. Latvijas tumšgalves vecā tipa aitu šķirnes raksturojums

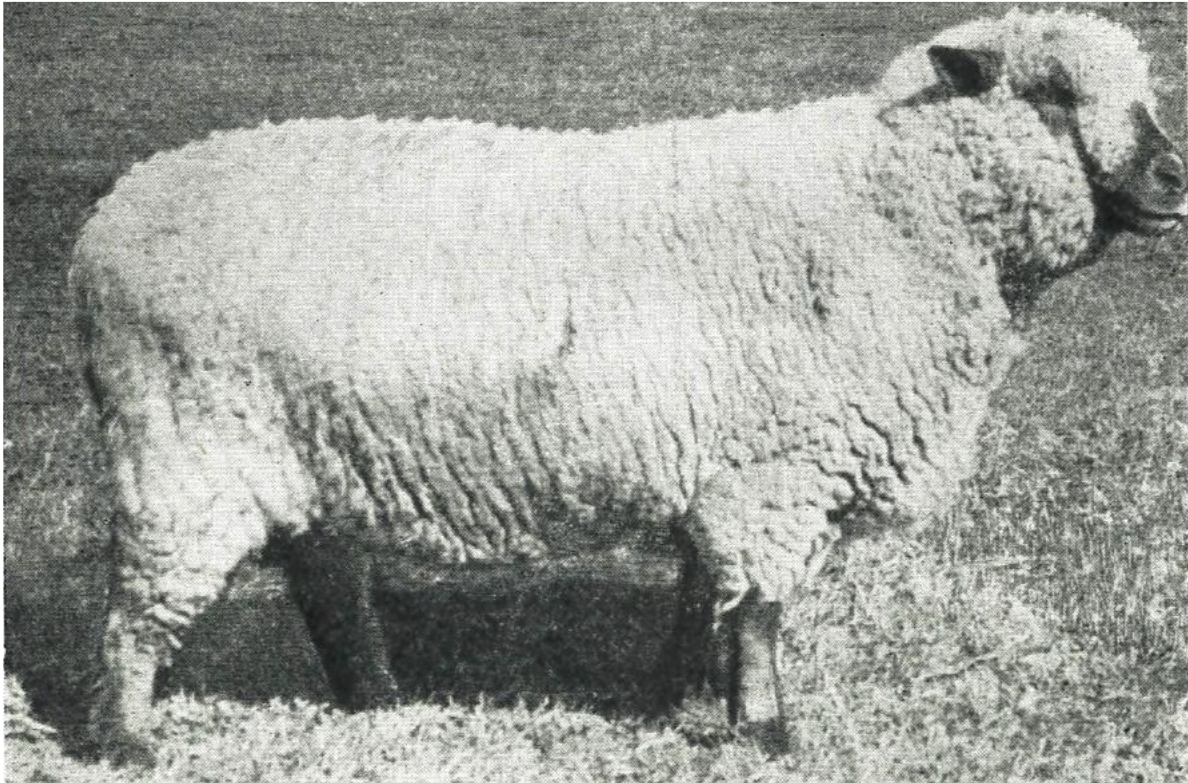
Latvijas tumšgalves vecā tipa aitu šķirnes veidošanas pirmsākums meklējams 19. gs. sākumā, kad Latvijā no vietējām aitām, krustojot tās ar Oksfordžīras un Šropšīras teķiem, tika veidota vietējiem apstākļiem piemērota vilnas gaļas aitu šķirne, ko vēlāk nosauca par Latvijas tumšgalvi. LTV šķirnes aitām ir proporcionāla ķermeņa uzbūve, stipra konstitūcija, spēcīgs, bet ne rupjš skelets, dziļš ķermenis, labi velvētas ribas, muskuļots kakls un plats skausts. Ķermenis apaudzis ar biezu, baltas krāsas vilnu. Vilnas garums pārsniedz 8 cm, smalkums: 48 līdz 56 vilnas smalkuma klase. Vilnas nocirpums aitu mātēm 3.5 – 4.5 kg, bet vaislas teķiem 5.0 – 6.0 kg. Aitu mātēm dzīvmasa 55 – 70 kg un vaislas teķiem 100 – 120 kg. Segmati uz sejas un kājām tumši pelēki, brūni līdz melni. Teķiem ragu nav (5. att.).



5. att. Latvijas tumšgalves vecā tipa aitu šķirnei atbilstošs teķis
(Vaislas aitu ciltsgrāmata, 1959).

Aitu mātēm auglība, vidēji 150 – 160%, vieglas dzemdības un dzīvotspējīgi, aktīvi jēri, labs pienīgums.

Aitas vidēji lielas, proporcionālu, tilpumainu ķermeni, nedaudz slīpiem krustiem (6. att.).



6. att. Latvijas tumšgalves vecā tipa šķirnei atbilstoša aita
(Vaislas aitu ciltsgrāmata, 1959).

Latvijas tumšgalves vecā tipa šķirnes aitu izmantošanas virziens ir vilnas – gaļas ieguve. Dzīvniekiem reti novēro nagu slimības. Tie ir pieticīgi un izturīgi, piemēroti vietējiem turēšanas un ēdināšanas apstākļiem. Šķirnes aitu auglības palielināšanai 20. gs. 80. gados tika pieļauta vienreizēja Somijas landrases šķirnes asiņu pieliešana, tālāk pēcnācēju ieguvē izmantoja LT tīršķirnes teļus un vaislai izvēlējās tikai pēc ārējā izskata LT šķirnei tipiskas aitas un teļus.

Samazinoties populācijas skaitam, kā arī, lai izvairītos no inbrīdinga, un gaļas īpašību uzlabošanai 20. gadsimta beigās tika izmantoti radniecīgo šķirņu Vācijas melngalves vaislas teļi un 21. gadsimta sākumā radniecīgo šķirņu vaislas teķu krustojums: Igaunijas tumšgalve ar Oksforddaunas šķirni.

4. Prasības aitu un teķu iekļaušanai audzēšanas programmā

Latvijas tumšgalves vecā tipa šķirnes aitu audzēšanas programmā iekļauj tīršķirnes aitas un teļus, kuri tiek audzēti Latvijas teritorijā un kuru ārējais izskats atbilst aitu raksturojumam pēc eksterjera (skat. 9. tab.) un vilnas apauguma (skat. 8. tab.). Šķirnes vietējais nosaukums: Latvijas tumšgalves vecā tipa aitu šķirne un šķirnes kods LTV.²

Latvijas tumšgalves vecā tipa šķirnes audzēšanas programmas īstenošanai atbilstošu aitu un teķu izvēles kritēriji:

- 4.1. **Apmatojuma krāsa** – Vilna balta, aizsargmati uz galvas un kājām tumši pelēki, brūni. Nav pieļaujami balti segmati uz galvas, ausīm un kājām. (Precizēts 12.02.2024.)
- 4.2. **Vilnas apaugums** – Ar vilnu apaugusi pieres daļa, vaigi, vēders un kājas līdz elkoņa un lecamai locītavai (skat. 7.2. nodaļas 8. tabulu).
- 4.3. **Izcelsme** – Tīršķirnes (LTV 100%) un zināma izcelsme divās priekšteču paaudzēs.

² Vadlīnijas par liellopu, aitu, kazu un zirgu šķirnes noteikšanu un tās reģistrēšanu datu bāzē. *LDC nacionālā likumdošana*. [Tiešaiste] [skatīts 2023. gada 14. jūl.] Pieejams: <https://www ldc gov lv/lv/media/130/download?attachment>

4.4. Priekšteču asinība: (Precizēts 12.02.2024.)

4.4.1. **1. paaudze** – Tēvs (T) un māte (M) - asinība LTV 100%,

4.4.2. **2. paaudze** – Tēva un mātes vecākiem (TT; TM; MT un MM) asinība ir:

a) radniecīgās Latvijas tumšgalves (LT) šķirnei - 100%.

b) radniecīgās Vācijas melngalves (VM) šķirnei, un/ vai no Igaunijas ievesto šķirņu Igaunijas tumšgalves (IT) krustojumu ar Oksforddaunas (OX) šķirni kopējā asinības summa nepārsniedz 12.5%;

c) nevienā no priekšteču paaudzēm nav pieļaujama baltgalvaino aitu šķirņu asinība, izņemot pagājušā gadsimtā izmantoto Somijas landrases šķirni.

Visi pēcnācēji, kuri dzimuši LTV šķirnes aitu mātei pārojuma ar LTV šķirnes teķi, iegūst LTV šķirnes kodu, kas, pamatojoties uz Vadlīnijām³², tiek piešķirts LDC reģistrā.

Atkāpe:

Pēc sertificētu vērtētāju atzinuma, kas saskaņots ar biedrību “Latvijas aitu audzētāju asociācija” (LAAA), LTV šķirnes kods var tikt piešķirts radniecīgās Latvijas tumšgalves (LT) šķirnes aitām un teķiem, ar atbilstošu vilnas apaugumu, bez izteiktām eksterjera kļūdām (skat. 7.2. nodaļu) un atbilstošu kvalitātes vērtējumu. (Papildināts 12.02.2024.)

4.5. Aitu un teķu kvalitātes vērtējums: (Precizēts 12.02.2024.)

4.5.1. ieteicams dzimuši metienā pa divi;

4.5.2. Skrepi genotips – R1; R2 un R3;

4.5.3. audzējamā dzīvnieka vērtējums Elites (E) (aitas, teķi) vai I klase (aitas);

4.5.4. vaislas teķa vērtējums – Elites klase;

4.5.5. aitu mātes vērtējums – Elites vai I klase.

4.6. Eksterjers – bez izteiktām kļūdām (skat. 10. tab.).

Aitu māšu apļecināšanai izmanto ciltsgrāmatas pamatdaļā uzņemtus Latvijas tumšgalves vecā tipa tīršķirnes (Dzēsts 12.02.2024.) vaislas teķus. Pārļecināšanai var izmantot ciltsgrāmatas pamatdaļā uzņemtus radniecīgās LT tīršķirnes vaislas teķus. (Precizēts 12.02.2024.)

LTV šķirnes aitas, kuras tiek apļecinātas ar neradniecīgu (gaļas tipa) šķirnes vaislas teķi, netiek novērtētas un kārtējā pārraudzības gadā netiek iekļautas atzinumā par atbalsta, saņemšanu lauksaimniecības dzīvnieku vietējo apdraudēto šķirņu saglabāšanai. (Precizēts 12.02.2024.)

(Dzēsts 12.02.2024.)

Audzētājs, kurš īsteno LTV aitu šķirnes audzēšanas programmu savā ganāmpulkā, noslēdz vienošanos ar biedrību LAAA.

5. Aitu identifikācija

Vienotas uzskaites sistēmas nodrošināšanai valstī ir izveidots dzīvnieku un ganāmpulku reģistrs, ko nodrošina Lauksaimniecības datu centrs (LDC).

Aitu identifikāciju nodrošina atbilstoši normatīvajiem aktiem par lauksaimniecības un akvakultūras dzīvnieku, to ganāmpulku un novietņu reģistrēšanas kārtību, kā arī lauksaimniecības dzīvnieku apzīmēšanas kārtību.

6. Vaislas dzīvnieku izlase

LTV šķirnes aitu skaita palielināšanu veic mērķtiecīgas aitu un teķu izlases ceļā, piemērojot tīraudzēšanu. Tīršķirnē ieskaita zināmas izcelsmes aitas un teķus, kuriem ir 100% LTV šķirnes asinība un viņi pēc izcelšanās atbilst 4. nodaļas 4. punkta 4.3. un 4.4. apakšpunktiem.

Programmas īstenošanai izmanto visu vecumu un dzimumu aitas un teķus ar LTV šķirnes prasībām atbilstošu (Dzēsts 12.02.2024.) produktivitāti. (Precizēts 12.02.2024.)

² Vadlīnijas par liellopu, aitu, kazu un zirgu šķirnes noteikšanu un tās reģistrēšanu datu bāzē. *LDC nacionālā likumdošana*. [Tiešsaiste] [skatīts 2023. gada 14. jūl.] Pieejams: <https://www.ldc.gov.lv/lv/media/130/download?attachment>

7. Aitu snieguma pārbaude

Vaislai audzējamo jēru dzīvmasu var noteikt sertificēti pārraugi vai vērtētāji, bet jēru eksterjera vērtējumu veic sertificēti vērtētāji. Audzējamo aitu un teķu eksterjeru un snieguma pārbaudi, atbilstoši LTV šķirnes audzēšanas programmas prasībām, veic sertificēti vērtētāji.

LDC sagatavotajās kontroles lapās tiek fiksēti vērtēšanas rezultāti.

Pēc kontroles lapu iesūtīšanas LDC, dati tiek apstrādāti un sagatavotas atskaites lapas, kurās apkopota informācija par iegūto vērtējumu, punktos, kopvērtējuma klasi un izmantošanas virzienu. (Dzēsts 12.02.2024.)

7.1. Jēru snieguma pārbaude

Jēra vērtēšanu veic 60 – 95 dienu vecumā. Vērtēšanas laikā vērtētājs vai sertificēts pārraug nosaka jēru dzīvmasu, nosverot ar precizitāti līdz 0.1 kg. Jēru vērtēšanas datums un dzīvmasa tiek reģistrēta kontroles lapā. Vērtētājs kontroles lapā ieraksta eksterjera kļūdas numuru un to izteiktību (x (kļūdas numurs)¹ – vāji izteikta, x^2 – vidēji izteikta, x^3 – izteikta (2. tab.)). (Precizēts 12.02.2024.)

2. tabula

Jēru eksterjera kļūdu apzīmējumi

Ķermeņa daļas	Eksterjera kļūdu raksturojums	Kļūdas apzīmējuma nr.	Brāķēt jērus atšķirot	Ieraksts kontroles lapā
Galva	nepareizs sakodiens	1	x	K
	cieti ieradži	16	x teķi	K
	ragi	20	x teķi	K
	balti segmati uz sejas vai ausīm	17	x	x^1, x^2 (V* aitas), x^3 (G aitas), x (K teķi)
Kājas	mīksti vēžiši	11	x^3	x^1, x^2 (G), x^3 (K)
	X veida kāju stāvotne	12	x^3	x^1, x^2 (G), x^3 (K)
	zobenveida kāju stāvotne	13	x^3	x^1, x^2 (G), x^3 (K)
	mucveida kāju stāvotne	14	x^3	x^1, x^2 (G), x^3 (K)
	balti segmati	22	x	x^1, x^2 (V* aitas), x^3 (G aitas), x (K teķi)
Vilnsega	melni, pigmentēti vilnas matiņi	15	x	G
Sēklinieki	nesimetriski, lieli vai mazi, kriptorhisms	18	x teķi	K

V – vaislai, G – gaļas saimniecībām; K – kaut

* – var izmantot Latvijas tumšgalves šķirnes aitu audzēšanas programmas īstenošanai

Sieviešu kārtas jērus, kuriem ir balti segmati uz galvas (17 kods) un kājām (22 kods) neizmanto LTV šķirnes audzēšanas programmas īstenošanai. (Precizēts 12.02.2024.)

LDC darbinieks saņemtās kontroles lapas datus ievada datu bāzē un aprēķina sekojošus rādītājus:

- 1) vidējo mātes auglību visā tās izmantošanas laikā (3. tab.);
- 2) jēra dzīvmasu, kas koriģēta uz 70 dienu vecumu (4. tab.).

3. tabula

LTV šķirnes aitu mātes auglības novērtēšana

Punkti	Vidējā auglība izmantošanas laikā, %
10	180 un vairāk
9	170 – 179
8	160 – 169
7*	150 – 159
6	140 – 149
5	130 – 139
4	120 – 129
3	110 – 119
2	100 – 109

*Pirmo reizi atnesoties, ja piedzimis viens jērs, aitu mātes auglību novērtē izmantojot koeficientu 1.5 ($1 \text{ jērs} \times 1.5 \times 100 = 150$, vērtējums – 7punkti).

LTV šķirnes jēru dzīvmasas vērtējums 70 dienu vecumā

Punkti	Dzīvmasas prasības, kg		
	metienā viens	metienā divi	metienā trīs un vairāk
10	20.0 un vairāk	18.0 un vairāk	16.0 un vairāk
9	19.0 – 19.9	17.0 – 17.9	15.0 – 15.9
8	18.0 – 18.9	16.0 – 16.9	14.0 – 14.9
7	17.0 – 17.9	15.0 – 15.9	13.0 – 13.9
6	16.0 – 16.9	14.0 – 14.9	12.0 – 12.9
5	15.0 – 15.9	13.0 – 13.9	11.0 – 11.9
4	14.0 – 14.9	12.0 – 12.9	10.0 – 10.9
3	13.0 – 13.9	11.0 – 11.9	9.0 – 9.9
2	12.0 – 12.9	10.0 – 10.9	8.0 – 8.9

Izmantojot aitu mātes auglības un jēra dzīvmasas vērtējuma rezultātus, LDC tiek aprēķināts iegūto punktu skaits un piešķirta jēra kopvērtējuma klase un izmantošanas virziens (5. tabula).

5. tabula

LTV šķirnes jēru kopnovērtējums

Punkti	Klase	Nozīmēts izmantošanai	
		aitas	teķi
16 un vairāk	E	V	V
14 – 15	I	V	K
12 – 13	II	G	K
Līdz 11	Brāķis	K	K

Neatkarīgi no iegūtajiem jēra kopnovērtējuma punktiem (5. tab.) jērs tiek brāķēts, ja tam ir kāda no eksterjera kļūdām (2. tab.) un atskaites lapā tiek veikts ieraksts K. Audzēšanai atstāj vīriešu kārtas jērus, kuri dzimuši metienā pa divi un vēlams abi izaudzēti līdz vērtēšanai. Metienā pa trīs dzimušos teķus izmanto vaislai izņēmuma gadījumos. Izņēmuma gadījumos audzēšanai var atstāt mazskaitlīgo teķu līniju R1, R2 un R3 genotipa teķus, kuri dzimuši pirmajās dzemdībās metienā pa vienam un to vērtējums nav mazāks par 16 punktiem. Nākamo vaislinieku mātēm, vēlams, lai dzemdību gaita visās atnešanās reizēs būtu atzīmēta, kā dzemdības bez palīdzības.

7.2. Vaislai audzējamo aitu un teķu snieguma pārbaude

Vaislai audzējamās aitas un teķus, atkārtoti vērtē 9 līdz 18 mēnešu vecumā. Aitām un teķiem jābūt atbilstoši izaudzētiem, par ko liecina sasniegtā dzīvmasa vērtēšanas laikā (6. tabula). (Precizēts 12.02.2024.)

6. tabula

LTV šķirnes audzējamo aitu un teķu dzīvmasa un vērtējums

Dzimums	Vecums vērtējot, mēneši	Dzīvmasa, kg	Vērtējums, punkti
Aita	9 – 11.9	55	10
		50	9
		45	8
		40	7
	12 – 18	60	10
		55	9
		50	8
		45	7
Teķis	9 – 11.9	70	10
		65	9
		60	8
	12 – 18	75	10
		70	9
		65	8

Dzīvnieka konstitūciju, vilnsegas kvalitāti, tās apaugumu un eksterjera lineāro vērtējumu veic 2 aitū vērtētāji, kuri izdara atbilstošus ierakstus no LDC sagatavotajās vaislai audzējamo dzīvnieku kontroles lapās. Attiecīgā vecuma dzīvniekus ganāmpulkā ieteicams vērtēt visus vienā vērtēšanas reizē.

Konstitūcija

Konstitūciju un kaulu būvi novērtē pēc kaulu uzbūves spēcīguma, eksterjera kopskata, ādas un zemādas audu attīstības.

- 1) **K** – normāla, spēcīga konstitūcija, harmoniski veidots ķermenis ar labi attīstītu, bet ne rupju kaulu būvi. Āda blīva, bieza (ieraksts kontroles lapā – V)
- 2) **KR** –rupja konstitūcija, kaulu būve masīva, āda bieza, irdena (ieraksts kontroles lapā– K)
- 3) **KS** – smalka konstitūcija, nepietiekami attīstīts skelets, šaura galva, tievi kāju kauli, plāna āda (ieraksts kontroles lapā – K)

Nelielas novirzes uz rupjas konstitūcijas pusi apzīmē, pierakstot plusa (+) zīmi, uz smalkas konstitūcijas pusi pierakstot mīnusa (–) zīmi.

Vilnsega

Vilnsega tiek vērtēta eksterjera vērtēšanas laikā, kad vilnas matiņu garums ir no 2 – 4 cm.

Vilnsegas vērtēšanā tiek noteikts:

- 1) vilnsegas biezums;
- 2) vilnas matiņu smalkums;
- 3) vilnsegas izlīdzinātība pēc smalkuma;
- 4) vilnas matiņu viļņojums;
- 5) melno matiņu klātbūtne;
- 6) tauksviedru daudzums un krāsa;
- 7) ķermeņa apaugums ar vilnu.

Vilnsegas biezums

Biezumu nosaka aptaustot vilnsegu uz ķermeņa galvenajām daļām, kā arī pēc šķirtnes platuma pie ādas un apzīmē šādi:

BB – ļoti bieza vilna.

B – bieza vilna.

BR – reta vilna.

BR– – ļoti reta vilna.

Vilnas matiņu smalkums

Vilnas smalkuma kvalitātes klasi nosaka pēc acumēra, izmantojot Bredfordas klasifikāciju (7. tab.).

7. tabula

Vilnas smalkuma iedalījums^{4 4}

Smalkuma kvalitātes klase	Vilnas matiņu diametrs (mikronos)
58	25.1 – 26.3
56	26.4 – 27.8
54	27.9 – 29.2
50	29.3 – 30.9
48	31.0 – 32.7

Vilnsegas izlīdzinātība

Vilnsegas izlīdzinātība ir vilnas matiņu smalkums šķipsnā uz dažādām ķermeņa daļām. Vilnsegas izlīdzinātību nosaka pēc vilnas matiņu smalkuma starpības uz ķermeņa daļām, pamatā sāniem un gurniem. Ja starpība nav lielāka kā viena smalkuma klase, tad vilna ir izlīdzināta, ja starpība lielāka, tad neizlīdzināta.

Vilnsegas izlīdzinātību apzīmē šādi:

I – vilnsega uz ķermeņa izlīdzināta.

I– – vilnsega izlīdzināta uz pleciem un sāniem, bet neizlīdzināta uz gurniem un ciskām.

NI – vilnsega neizlīdzināta, atšķiras pēc smalkuma uz pleciem un sāniem, gurniem un ciskām.

⁴ Wool Grading. From:Rodney Kott, Extension Sheep Specialist. *Eytest Limited*. [Tiešsaiste] [skatīts 2023. gada 7. jūl.] Pieejams: <https://www.eytest.com/ey31f1.html>

⁵ The Mysteries of Bradford and Micron Counts. *ParadiseFibers.com*. [Tiešsaiste] [skatīts 2023. gada 7. jūl.] Pieejams: <https://blog.paradisefibers.com/the-mysteries-of-bradford-and-micron-counts/>

Vilnas matiņu viļņojums

- V** – labi izteikts, normāls viļņojums no šķipsnas pamata līdz tās galam, vilnas matiņa vilnīša augstums vienāds ar platumu.
- VL** – labi izteikts, normāls viļņojums 2/3 no šķipsnas garuma.
- VS** – viļņojums saspiests, vilnas matiņa vilnīša augstums lielāks par platumu.
- VI** – viļņojums izstiepts jeb lēzens, vilnas matiņa vilnīša augstums mazāks par platumu.
- VC** – viļņojums cilpveida, vilnas matiņa vilnīši met cilpas.

Melnie vilnas matiņi vilnsegā

LTV šķirnes aitām un teķiem melnie vilnas matiņi nav pieļaujami uz ķermeņa, zemāk par galvas pamatni un virs kāju lecamām locītavām. Šādus dzīvniekus audzēšanas programmā neiekļauj. (Precizēts 12.02.2024.)

Aitu cirpšanas laikā audzētājs vai pārraugš atzīmē dzīvniekus, kuru vilnsegā konstatēti melnie matiņi un sniedz šo informāciju vaislai audzējamo dzīvnieku vērtētājam.

Tauksviedri

Aitu šķirnei atbilstošu, normālu tauksviedru daudzumu un kvalitāti apzīmē ar burtiem TS. Novirzi no normālā apzīmē ar plusu (+) vai mīnusu (-), krāsas novirzi ar (dz)

- TS-** – tauksviedru maz
- TS+** – tauksviedru daudz
- TS^{dz}** – tauksviedri dzeltenī

Ķermeņa apaugums ar vilnu

LTV šķirnes aitām un teķiem galva, vēders un kājas ir apaugušas ar vilnu. Ķermeņa apauguma raksturojums apkopots 8. tabulā. (Preziēts 12.02.2024.)

8. tabula

Apauguma raksturojums un vērtējums, punktos

Apauguma raksturojums	Pazīmes raksturojums
Galva pārmērīgi apaugusi, acis aizsedz vilna. Kājas līdz vēzīšiem sedz vilnas matiņi.	6 (pārmērīgs)
Galva, piere, vaigi, kājas un vēdera daļa klātas ar vilnu. Vilna uz vēdera garuma un biezuma ziņā tikai nedaudz atšķiras no vilnas uz sāniem.	5 (teicams)
Galva klāta ar vilnu, nedaudz apauguši vaigi un kājas līdz lecamai locītavai. Vilna uz vēdera ir ievērojami īsāka un retāka nekā uz sāniem.	4 (labs)
Galva klāta ar vilnu, bet vāji izteikts vaigu, kāju un vēdera apaugums. Vēdera daļā vilna ir retāka un stiprāk viļnota kā uz sāniem.	3 (apmierinošs)
Galva klāta ar vilnu, vaigus un kājas sedz segmati, bet vēdera daļa klāta ar retiem vilnas matiņiem, kas neveido vienlaidus vilnsegu.	2 (vājš)
Vilna uz galvas reta, pārsvarā sedz galvas pamatni, vaigus, kājas un vēdera daļu sedz segmati.	1 (neapmierinošs)

Aitas un teķus ar vilnas apauguma vērtējumu 1, 2 un 6 punkti, neiekļauj LTV šķirnes audzēšanas programmas īstenošanā (Dzēsts 12.02.2024.).

(Dzēsts 12.02.2024.)

(Dzēsts 12.02.2024.)

Eksterjera vērtēšana

Aitām un teķiem izmanto eksterjera lineāro vērtēšanas metodi, kas dod iespējas vērtēt pārmantotos eksterjera uzlabojumus vai nepilnības un plānot turpmāko eksterjera pazīmju uzlabošanu ganāmpulkā (7. att. un 11. tab.).

Eksterjera lineārajā vērtēšanā pazīmes vērtē neatkarīgi vienu no otras, tās ir iedzimstošas un ekonomiski svarīgas un aprakstāmas uz lineāras skalas no 1 līdz 9.

Šķirnes aitū un teķu eksterjera lineāro vērtēšanu veic pēc cirpšanas, kad vilnas matiņu garums ir 2 – 4 cm.

Vērtējot ņem vērā:

- 1) dzimumu
- 2) vecumu
- 3) barojumu.

Eksterjeru vērtē no 4 skatupunktiem:

- 1) priekšpuses
- 2) virspuses
- 3) sāniem
- 4) aizmugures.

Lai novērtētu kāju stāvotni un gaitu, dzīvnieku ievieto nožogojumā ar cietu pamatni un piemērotu apgaismojumu.

Vispirms vērtē aitu kopskatu, lai noteiktu atbilstību šķirnei (9. tab.)

9. tabula

Latvijas tumšgalves vecā tipa šķirnes aitu un teķu eksterjera raksturojums

Ķermeņa daļas	Eksterjera raksturojums
Galva	Vidēji liela, proporcionāla attiecībā pret ķermeni. Smaga, gara galva liecina par lēnaudzību.
Kakls	Vēlams samērā īss, muskuļots, labi pieslēgts ķermenim, kas pāriet mugurā gandrīz taisnā līnijā. Teķiem raksturīgs resnāks un īsāks kakls salīdzinot ar aitām.
Skausts	Vēlams zems, plats, muskuļots.
Krūtis	Platas, dziļas, tilpumainas, ribas labi izliektas.
Mugura	Plata, mēreni gara, taisna no skausta līdz krustiem, muskuļota.
Jostas daļa	Plata, vidēji gara.
Vēders	Vēlams noapaļots ar izteiktu muskulatūru.
Krusti	Plati, gari, taisni, muskuļoti.
Gurni	Muskuļoti
Kājas	Kāju stāvotne plata. Priekškājām, skatoties no priekšas, gan no sāniem jābūt iespējami vertikāli novietotām. Pakaļkāju lecamām locītavām jāatrodas vertikālā līnijā ar sēdes kaulu.
Apaugums ar vilnu	Ar vilnu apaugusi pieres daļa, vaigi, vēders, kā arī kājas līdz elkoņa un lecamai locītavai.
Kopskats	Vērtē tipiskumu, atbilstību šķirnei. Vēlami dzīvnieki ar spēcīgu konstitūciju, labi attīstītu, bet ne rupju skeletu, mucveida ķermeni, zemkājaini. Āda vidēji bieza, irdena, ar labi attīstītiem zemādas saistaudiem. Vilnas krāsa balta, bez melnajiem matiņiem vilnsegā. Teķiem vienādi attīstīti sēklinieki. Aitām labi attīstīts tesmenis.

Teķu un aitu eksterjera vērtēšanas sistēmā apvienotas 3 pazīmju grupas:

- 1) ķermenis (7 pazīmes);
- 2) muskulatūra (6 pazīmes);
- 3) kājas (5 pazīmes).

Īpaši teķiem svarīga muskulatūras attīstība un ķermeņa platums krūšu un krustu daļā.

Dzīvnieku vērtējot tam ir jāidentificē eksterjera kļūdas vai nepilnības (10. tab.), kuru dēļ aita vai teķis ir jābrāķē.

Vērtētājs kontroles lapā ieraksta eksterjera kļūdas numuru un to izteiktību – x (kļūdas numurs):
 x^1 – vāji izteikta, x^2 – vidēji izteikta, x^3 – izteikta. (Precizēts 12.02.2024.)

10. tabula

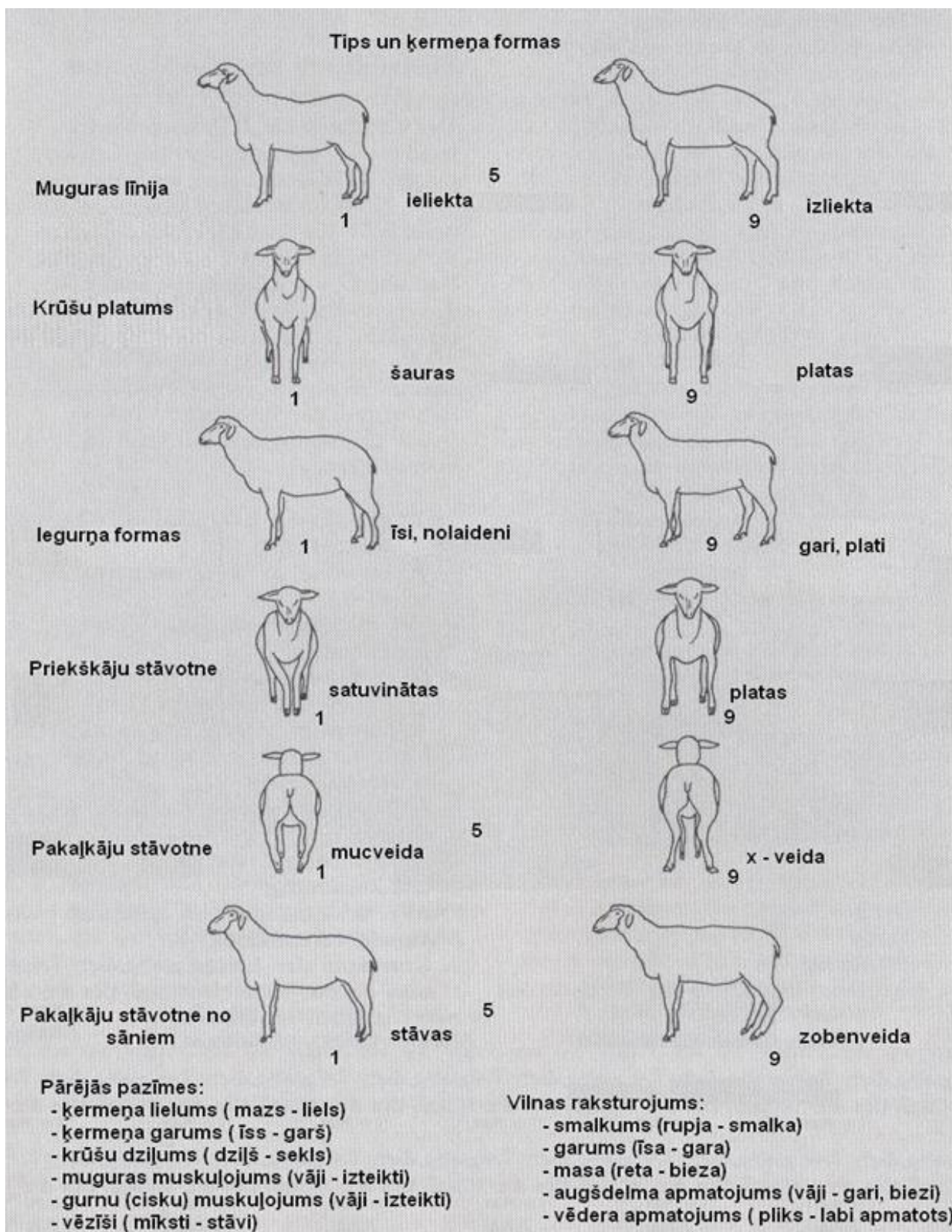
Audzējamo aitu un teķu eksterjera kļūdu apzīmējumi

Ķermeņa daļas	Eksterjera kļūdu raksturojums	Nr.	Izmantošanas virziens			
			aitas		teķi	
			kļūdas izteiktības pakāpe	ieraksts kontroles lapā	kļūdas izteiktības pakāpe	ieraksts kontroles lapā
Galva	nepareizs sakodiens	1	x	K	x	K
	ieradži	16	x	G
	ragi	20	x	G
	balti segmati uz ausīm, vaigiem	17	x	$x^1, x^2 (V^*), x^3(G)$	x	G
Skausts	šaurš, maz muskuļots	2	x^3	K
Krūtis	šaurš, saspiestas krūtis	3	x^3	K
	iežmauga aiz lāpstiņām	4	x^3	K
Mugura	ieliekta mugura	5	x^3	K
	izliekta mugura	6	x^3	K
Vēders	nokāries	7	x^3	K
	ierauts	8	x^3	K
Krusti	nolaideni, šauri, ķīļveida krusti	9	x^3	K
	sašaurināta pakaļējā daļa	10	x^3	K
Kājas	mīksti vēžiši	11	x^3	K	x^3	K
	x veida kāju stāvotne	12	x^3	K	x^3	K
	zobenveida kāju stāvotne	13	x^3	K	x^3	K
	mucveida kāju stāvotne	14	x^3	K	x^3	K
	balti segmati	22	x	$x^1, x^2 (V^*), x^3(G)$	x	G
Vilnsega	melni, pigmentēti vilnas matiņi	15	x	G	x	G
Sēklinieki	nesimetriski, lieli vai mazi, kriptorhisms	18	x	K
Tesmenis	nesimetrisks, vāji attīstīts	19	x^3	K

V – vaislai, G – gaļas saimniecībām, K – kaut

* – var izmantot Latvijas tumšgalves aitu šķirnes audzēšanas programmas īstenošanai

Audzējamās aitas kurām balto segmatu klātbūtne uz galvas (17 kods) un kājām (22 kods) ir ar kļūdas izteiktību x^1 un x^2 nedrīkst izmantot LTV aitu šķirnes audzēšanas programmas īstenošanai (Dzēsts 12.02.2024.). (Precizēts 12.02.2024.)



7. att. Teķu un aitu eksterjera lineārās vērtēšanas skala (Korn S., 1992).

Teķu un aitu eksterjera lineārās vērtēšanas skala

Pazīme	Raksturojums	Lineārais vērtējums	Raksturojums
Ķermenis			
Lielums pēc skausta augstuma	Mazs	1 – 2 – 3 – 4 – 5 – 6 – 7 – 8 – 9	Liels
Kopskats	Neproporcionāls	1 – 2 – 3 – 4 – 5 – 6 – 7 – 8 – 9	Proporcionāls
Krūšu platums	Šaurs	1 – 2 – 3 – 4 – 5 – 6 – 7 – 8 – 9	Plats
Ķermeņa dziļums	Mazs	1 – 2 – 3 – 4 – 5 – 6 – 7 – 8 – 9	Dziļš
Mugurkauls	Ieliekts	1 – 2 – 3 – 4 – 5 – 6 – 7 – 8 – 9	Izliekts
Krustu slīpums	Pacelts	1 – 2 – 3 – 4 – 5 – 6* – 7 – 8 – 9	Nolaists
Sēklinieki	Mīksti	1 – 2 – 3 – 4 – 5 – 6 – 7 – 8 – 9	Cieti
Tesmenis	Neattīstīts	1 – 2 – 3 – 4 – 5 – 6 – 7 – 8 – 9	Labi attīstīts
Muskulatūras attīstība			
Krustu garums	Īss	1 – 2 – 3 – 4 – 5 – 6 – 7 – 8 – 9	Garš
Krustu platums	Šaurs	1 – 2 – 3 – 4 – 5 – 6 – 7 – 8 – 9	Plats
Augšstilbu platums	Šaurs	1 – 2 – 3 – 4 – 5 – 6 – 7 – 8 – 9	Plats
Augšstilbu piepildījums	Nepiepildīti	1 – 2 – 3 – 4 – 5 – 6 – 7 – 8 – 9	Piepildīti
Augšstilbu dziļums	Sekls	1 – 2 – 3 – 4 – 5 – 6 – 7 – 8 – 9	Dziļš
Augšstilbu muskuļi	Īsi	1 – 2 – 3 – 4 – 5 – 6 – 7 – 8 – 9	Gari
Kājas			
Pakaļkājas sānskatā	Taisnas	1 – 2 – 3 – 4 – 5 – 6 – 7 – 8 – 9	Zobenveida
Pakaļkājas no aizmugures	X–veida	1 – 2 – 3 – 4 – 5 – 6 – 7 – 8 – 9	Mucveida
Priekškājas	Satuvinātas	1 – 2 – 3 – 4 – 5 – 6 – 7 – 8 – 9	Izvērstas
Vēžiņu slīpums	Slīps	1 – 2 – 3 – 4 – 5 – 6 – 7 – 8 – 9	Stāvs
Kaulu kvalitāte priekškāju tievākajā vietā	Smalki	1 – 2 – 3 – 4 – 5 – 6 – 7 – 8 – 9	Rupji

* Vērtējot eksterjeru audzējamām aitām optimālais krustu slīpums ir 5 – 6 punkti.

Audzējamo vaislas aitu un teķu vērtējums un norāde par turpmāko izmantošanu

LDC darbinieks, saņemtās kontroles lapas datus par dzīvmasu, vilnas kvalitāti un eksterjera novērtējumu, ievada datu bāzē.

Izmantojot atsevišķo pazīmju kvalitātes vērtējumu:

- 1) jēra vērtējums 70 dienu vecumā;
- 2) dzīvmasa (6. tab.),

tiek noteikta kopvērtējuma klase un izmantošanas virziens, kas tiek atspoguļots LDC izveidotajās atskaites lapās (12. tab.).

12. tabula

LTV šķirnes audzējamo aitu un teķu kopvērtējums

Punkti	Klase	Izmantošanas virziens	
		aita	teķis
24.0 – 30.0	E	V	V
21.0 – 23.0	I	V	K
Līdz 20.0	II	G	K

Vaislai audzējamo teķu kopējais vērtējums nav pieļaujams mazāks par 24 punktiem, tai skaitā, vērtējums 70 dienu vecumā ne mazāks kā 16 punkti un dzīvmasas vērtējums 9 līdz 18 mēnešu vecumā ne mazāks kā 8 punkti. (Precizēts 12.02.2024.)

Vaislai audzējamo aitu vērtējums nav pieļaujams mazāks par 21 punktu, tai skaitā, vērtējums 70 dienu vecumā ne mazāks kā 14 punkti un dzīvmasas vērtējums 9 līdz 18 mēnešu vecumā ne mazāks kā 7 punkti. (Precizēts 12.02.2024.)

LTV šķirnes audzēšanas programmas ietvaros vaislas ganāmpulka atjaunošanai vai paplašināšanai izmanto zināmas izcelsmes, LTV 100% asinības E un I klases audzējamās aitas un E klases audzējamās teķus ar Skrepi rezistentu (R1), selekcijai vēlamu (R2) un neitrālu (R3) genotipu. (Precizēts 12.02.2024.)

7.3. Aitu māšu snieguma pārbaude

Pēc dzimušo jēru reģistrācijas datiem un vērtējuma, aitu mātēm LDC katru pārraudzības gadu tiek noteikta:

- 1) aitu mātes auglība (13. tab.);
- 2) jēru dzīvmasa 70 dienu vecumā (14. tab.).

13. tabula

LTV šķirnes aitu mātes auglības novērtēšana

Punkti	Vidējā auglība izmantošanas laikā, %
10	180 un vairāk
9	170 – 179
8	160 – 169
7*	150 – 159
6	140 – 149
5	130 – 139
4	120 – 129
3	110 – 119
2	100 – 109

*Pirmo reizi atnesoties, ja piedzimis viens jērs, aitu mātes auglību novērtē izmantojot koeficientu 1.5 ($1 \text{ jērs} \times 1.5 \times 100 = 150$, vērtējums – 7punkti).

LTV šķirnes jēru dzīvmasas vērtējums 70 dienu vecumā

Punkti	Dzīvmasas prasības, kg		
	metienā viens	metienā divi	metienā trīs un vairāk
10	20.0 un vairāk	18.0 un vairāk	16.0 un vairāk
9	19.0 – 19.9	17.0 – 17.9	15.0 – 15.9
8	18.0 – 18.9	16.0 – 16.9	14.0 – 14.9
7	17.0 – 17.9	15.0 – 15.9	13.0 – 13.9
6	16.0 – 16.9	14.0 – 14.9	12.0 – 12.9
5	15.0 – 15.9	13.0 – 13.9	11.0 – 11.9
4	14.0 – 14.9	12.0 – 12.9	10.0 – 10.9
3	13.0 – 13.9	11.0 – 11.9	9.0 – 9.9
2	12.0 – 12.9	10.0 – 10.9	8.0 – 8.9

Vērtējot aitu māti, pēc jēru dzīvmasas 70 dienu vecumā, nosaka iegūtos punktus katram jēram atsevišķi un tad aprēķina vidējo.

Pēc iegūtā kopējā punktu skaita aitu mātes iedala klasēs:

16 un vairāk, punkti – E klase, atskaites lapā ieraksts V;

14.0 – 15.9 punkti – 1. klase – V;

12.0 – 13.9 punkti – 2. klase – V, ja pirmo reizi iegūts 2. klases vērtējums, bet vecāku un vecvecāku auglība gan mātes, gan tēva pusē ir vismaz 160%;

12.0 – 13.9 punkti – 2. klase – G, ja aitu māte atkārtoti ieguvusi 2. klases vērtējumu;

Līdz 11.9 punkti – brāķis – K.

7.4. Vaislas teķu snieguma pārbaude

Vaislas teķu novērtēšanu LDC veic pēc pēcnācēju vērtējuma, kas iegūts kā vaislas prasībām atbilstošu jēru skaits izteikts procentos no visu vērtēto jēru skaita (15. tab.), kā arī pēc jēru ieguves uz vienu atnesušos aitu māti (16. tab.). (Precizēts 12.02.2024.)

15. tabula

LTV šķirnes teķu novērtēšana pēc vaislas prasībām atbilstošu jēru daļas no vērtētajiem

Punkti	Vaislas jēri no vērtētajiem, %
10	65.0 un vairāk
9	60.0 – 64.9
8	55.0 – 59.9
7	50.0 – 54.9
6	45.0 – 49.9
5	40.0 – 44.9

16. tabula

LTV šķirnes vaislas teķu novērtēšana pēc jēru ieguves uz vienu atnesušos aitu māti

Punkti	Vidējā jēru ieguve
10	1.80 un vairāk
9	1.70 – 1.79
8	1.60 – 1.69
7*	1.50 – 1.59
6	1.40 – 1.49
5	1.30 – 1.39

*Ja vaislas teķim lecināšanai izveidota grupa no audzējamām aitām (100%), un pēc atnešanās datiem vidējā jēru ieguve ir mazāka par 1.5 jēriem, jēru ieguves novērtēšanai izmanto koeficientu 1.5 un vērtējumu – 7 punkti.

Vaislas teķu snieguma pārbaudē iegūto vērtējumu pēc vaislas prasībām atbilstošo jēru īpatsvara un jēru ieguves uz aitu māti apvieno kopvērtējumā (17. tab.). (Precizēts 12.02.2024.)

17. tabula

LTV šķirnes vaislas teķu snieguma kopvērtējums (I)

Punkti	Snieguma pārbaudes rezultāts, klase
16.0 un vairāk	E (atskaites lapā ieraksts V)
Līdz 15.0	brāķis (atskaites lapā ieraksts K)

Teķiem, no kuriem pārraudzības gadā nav iegūti pēcnācēji, bet viņi jau ir vērtēti, saglabā iepriekšējo vērtējumu.

Pārbaudes teķa statusu var saglabāt 2 pārraudzības gadus, ja teķi izmanto kā rezerves teķi.

Vaislas teķim, kurš ir novērtēts pēc pēcnācēju ieguves (vaislas prasībām atbilstošo un uz aitu māti iegūtie jēri) un uzņemts ciltsgrāmatas A1 pamatdaļā, iegūtais E klases vērtējums nodrošina tā izmantošanu vaislai, neatkarīgi no turpmākā snieguma pārbaudē iegūtā vērtējuma. Iegūtā E klase norāda uz vaislas teķa ģenētisko potenciālu. (Precizēts 12.02.2024.)

Vaislas teķiem, kuri ir, vai turpmāk tiks, pārbaudīti pēc pēcnācēju nobarošanas rezultātiem vaislas teķu pārbaudes stacijā, no 2024. gada snieguma pārbaudē iekļaus arī pēcnācēju kontrolnobaršanas laikā iegūto dzīvmasas pieaugumu diennaktī (18. tab.). To veiks biedrības "Latvijas Aitu audzētāju asociācija" ciltsdarba speciālisti.

18. tabula

LTV šķirnes vaislas teķu vērtējums pēc pēcnācēju kontrolnobaršanas rezultātiem, punkti

Vērtējums, punkti	Jēru dzīvmasas pieaugums diennaktī, g
10	320 un vairāk
9	290 - 319
8	270 - 289
7	240 - 269
6	180 - 239
5	Līdz 179

Vaislas teķi, kura pēcnācēji nav sasnieguši 240 g dzīvmasas pieaugumu diennaktī pārbauda atkārtoti un neatbilstoša vērtējuma gadījumā, izbrāķē. Turpmākai izmantošanai tiks ieteikti vaislas teķi, kuru pēcnācēju kontrolnobaršanas rezultātu novērtējums ir vismaz 7 punkti.

Vaislas teķu snieguma kopvērtējums pēc pēcnācēju ieguves un pēcnācēju kontrolnobaršanas rezultātiem apskatāms 19. tabulā.

19. tabula

LTV šķirnes vaislas teķu snieguma kopvērtējums (II)

Punkti	Snieguma pārbaudes rezultāts, klase
23.0 un vairāk	E (atskaites lapā ieraksts V)
21.0 - 22.0	I (atskaites lapā ieraksts G, izmantojams gaļas jēru ieguvei)
Līdz 20.0	brāķis (atskaites lapā ieraksts K)

Vaislas teķim, kura kopvērtējums sasniedz 24 un vairāk punktus, no kuriem vismaz 8 punkti iegūti par pēcnācēju kontrolnobaršanas rezultātiem, biedrība piešķir uzlabotāja statusu.

Biedrība pārraudzības gada beigās iesniedz LDC iesniegumu par vaislas teķu papildus vērtējumu pēc pēcnācēju kontrolnobaršanas rezultātiem, norādot, kuriem cilts dokumentā (ciltskartīte) ir jāpievieno lielais burts U.

8. Ciltsgrāmatas kārtošana

Ciltsgrāmata ir informācijas krājums par aitu un teķu izcelšanos, produktivitāti un ciltsvērtību. Ciltsgrāmatā ieraksta novērtētus vaislas dzīvniekus ar šķirnei atbilstošu zināmu izcelsmi un eksterjeru, piešķirot ciltsmarku LTVt.

Ciltsgrāmatu kārto šķirnes aitu audzētāju biedrība.

Ciltsgrāmatu izmanto:

- 1) ciltsdarba analīzei;
- 2) labāko dzīvnieku izlasei un pāru atlasei;
- 3) turpmāko ciltsdarba uzdevumu noteikšanai.

Ciltsgrāmatai ir divas daļas, pamatdaļa – A un papilddaļa – B.

Pamatdaļā uzņem visus dzīvus dzīvniekus, kuriem ir šķirnei atbilstoša izcelsme divās priekšteču paaudzēs.⁶ Ciltsgrāmatas pamatdaļā uzņem arī dzīvnieka vecākus un vecvecākus, kas var būt arī likvidēti vai krituši.

Pamatdaļa ir sadalīta divās klasēs, A1 un A2.

A1 klasē ieraksta dzīvniekus ar atbilstošu izcelsmi un audzēšanas programmas prasībām atbilstošu produktivitāti (20. tabula). Ciltsgrāmatas A1 klasē var ierakstīt aitu mātes pēc pirmās atnešanās, ja metienā piedzimuši divi, vai vairāk jēru.

Ciltsgrāmatas pamatdaļā var tik uzņemt LTV dzīvnieki, kuru vec-vecāki ir ierakstīti LT šķirnes ciltsgrāmatā (Dzēsts 12.02.2024.).

20. tabula

Latvijas tumšgalves vecā tipa aitu un teķu minimālās produktivitātes prasības ierakstīšanai ciltsgrāmatas A1 klasē

Produktivitātes pazīmes	Teķi	Aitas
Auglība	x	160
Kopvērtējuma klase	E	E vai I
Skrepi genotips	R1, R2 vai R3	R1, R2 vai R3
Ķermeņa apaugums ar vilnu	3, 4 vai 5 punkti	3, 4 vai 5 punkti

Ciltsgrāmatas A2 klasē ieraksta LTV tīršķirnes jērus, audzējamās aitas un pārbaudes teķus, kuriem ir atbilstoša izcelsme un ir veikta snieguma pārbaude. Pamatdaļas A2 klases dzīvnieki var tikt uzņemti A1 klasē, pēc tam, kad sasniegti 20. tabulā norādītie produktivitātes rādītāji. (Precizēts 12.02.2024.)

Ciltsgrāmatas A2 klasē var tikt ierakstītas audzējamās aitas un teķi no LT aitu šķirnes audzēšanas programmas, ja tiem ir atbilstoša izcelsme un vilnas apauguma vērtējums atbilst LTV šķirnes programmas prasībām un kas nav pretrunā ar Regulas (ES) Nr. 2016/1012 19. panta 2. punktu.¹ (Papildināts 12.02.2024.)

Papilddaļā (B) uzņem aitas ar izcelsmes apliecinājumu un šķirnei atbilstošu izcelsmi vismaz divās priekšteču paaudzēs un šķirnei atbilstošu vizuālo izskatu.

Papilddaļas (B) sieviešu dzimtas pēcnācēji var tikt uzņemti ciltsgrāmatas pamatdaļā (A), ja tēvs, tēva tēvs un mātes tēvs ir uzņemti tās pašās šķirnes ciltsgrāmatas pamatdaļā (A), bet māte un mātes māte ir uzņemti tās pašās šķirnes ciltsgrāmatas papilddaļā (B).

⁶ Liellopu, cūku, aitu, kazu un zirgu šķirņu ciltsgrāmatas un krustojuma cūku ciltsreģistra kārtošanas noteikumi. *Latvijas Republikas tiesību akti*. [Tiešsaiste] [skatīts 2023. gada 6 jūl.] Pieejams: <https://likumi.lv/ta/id/305240-liellopu-cuku-aitu-kazu-un-zirgu-skirnu-ciltsgramatas-un>

¹ Eiropas Parlamenta un Padomes Regulai (ES) 2016/1012 par zootehniskajiem un ģeoloģiskajiem nosacījumiem dzīvnieku audzēšanai, tīršķirnes vaislas dzīvnieku, krustojuma vaislas cūku un to reproduktīvo produktu tirdzniecībai Savienībā un ieviešanai tajā. *Eiropas Savienības oficiālais vēstnesis*. [Tiešsaiste] [skatīts 2024. gada 27. janv.] Pieejams: <https://eur-lex.europa.eu/eli/reg/2016/1012/oj/?locale=LV>

9. Vaislinieka sertifikāta reģistrēšana, izsniegšana un derīguma termiņa pagarināšana

Vaislinieka sertifikātus reģistrē un izsniedz šķirnes aitu audzētāju biedrība. Novērtētam teķim, kurš ir ierakstīts ciltsgrāmatas pamatdaļā (A), tiek reģistrēts pārbaudes sertifikāts līdz 1 gadam, kura laikā tiek iegūts ģenētiskās kvalitātes novērtējums.

Lai pagarinātu sertifikāta derīguma termiņu, audzētājs ne vēlāk kā 30 dienas pirms sertifikāta derīguma termiņa beigām iesniedz biedrībai:

- 1) iesniegumu vaislinieka sertifikāta pagarināšanai;
- 2) Maedi–Visna izmeklējuma rezultātus, ja vaislinieks nav no M3 statusa novietnes.

Biedrība mēneša laikā pēc iesnieguma saņemšanas izvērtē dokumentus un reģistrē vaislinieka sertifikātu, vai paziņo par atteikumu.

Ja vaislinieka ģenētiskās kvalitātes novērtējums atbilst LTV šķirnes audzēšanas programmā noteiktajām prasībām, sertifikāta derīguma termiņš tiek pagarināts uz 5 gadiem, saglabājot pirmo reizi izsniegtā sertifikāta kārtas numuru. (Precizēts 12.02.2024.)

Biedrība LDC datu bāzē reģistrē informāciju par sertificētajiem vaisliniekiem, un sertificēto vaislas materiālu.

Pēc audzētāja pieprasījuma biedrība 10 dienu laikā izsniedz vaislinieka vai vaislas materiāla sertifikātu dokumenta formā.

LDC nodrošina publisku informācijas pieejamību par sertificēto vaislinieku vai sertificēta vaislas materiāla izcelsmi un ģenētisko kvalitāti.

10. Zootehniskā sertifikāta un izcelsmes apliecinājuma izsniegšana

Zootehnisko sertifikātu sagatavo biedrība, visu vecumu un dzimumu aitām, kas ir uzņemtas ciltsgrāmatas pamatdaļā (A), un tos plānots pārdot vaislai. Ja dzīvnieks ir uzņemts ciltsgrāmatā, vaislas dzīvnieku aprītei Latvijas teritorijā, zootehniskais sertifikāts nav nepieciešams. Zootehniskā sertifikāta saņemšanai audzētājs iesniedz biedrībai pieteikumu, kurā norāda vaislas aitu identitātes numuru. Biedrība pārbauda iesniegtās informācijas atbilstību un mēneša laikā pieņem lēmumu par zootehniskā sertifikāta izsniegšanu.

Izcelsmes apliecinājums tiek sagatavots visu vecumu un dzimumu aitām, kuras nevar uzņemt ciltsgrāmatas pamatdaļā (A). Apliecinājuma saņemšanai audzētājs iesniedz biedrībai pieteikumu, kurā norāda aitas identitātes numuru. Biedrība mēneša laikā pārbauda informācijas atbilstību un izsniedz apliecinājumu. Ja izcelsmes apliecinājumu nevar izsniegt, biedrība rakstiski norāda atteikuma iemeslus.

11. Aitu skaits, kas nepieciešams audzēšanas programmas īstenošanai

Latvijas tumšgalves vecā tipa aitu šķirnes audzēšanas programmas īstenošanai nepieciešamas vismaz 100 aitu mātes un 10 (Dzēsts 12.02.2024.) vaislas teķi.

Populācijas daudzveidības nodrošināšanai vienā ganāmpulkā noteikts maksimālais LTV šķirnes audzēšanas programmai atbilstošo aitu skaits – 50 aitu mātes un vismaz 1 vaislas teķis. (Precizēts 12.02.2024.)

12. Informācija par ģeogrāfisko teritoriju

Latvijas tumšgalves vecā tipa aitu šķirnes audzēšanas programma tiek īstenota Latvijas Republikas teritorijā.

Izmantotā literatūra:

1. Bārs L., Kreicbergs V. (1941). Vaislas aitu ciltsgrāmata, II sējums. ZTK izdevums, Rīga 213. lpp.
2. Freibergs L. (1961). Latvijas tumšgalves aitu šķirnes valsts ciltsgrāmata, II sējums., Rīga, 222 lpp.
3. Meija M., Āboliņa S. (1956). Latvijas tumšgalves aitu šķirnes valsts ciltsgrāmata, I sējums., Rīga, 222 lpp.
4. Norvele G., Neilands J., Matisāns E. (2001). Aitkopība. Rīga. A/S Poligrāfs, 303 lpp.